

IP

MAGAZYN
WAŁBRZYSKIEJ SPECJALNEJ
STREFY EKONOMICZNEJ
„INVEST-PARK”
ISSN 2353-7523
grudzień 2014 • nr 4/5

INVEST PARK INFO



WŁADYSŁAW KOSINIAK-KAMYSZ,
MINISTER PRACY I POLITYKI SPOŁECZNEJ

ODCHODZI ERA PRACODAWCY, ZBLIŻA SIĘ EPOKA RYNKU PRACOWNIKA

10-11

GRUPA PCC

**SUKCES
GONI SUKCES**

14-16

PZ STELMACH

**ZŁOTA
RODZINA**

18-20

TOMASZ GRZESIK

**ENWAR LEPSZY
NIŻ TEKSAS**

22-23

PORTRETY MIAST

**OTMUCHÓW,
GÓRA**

24-27



treści

spis



- 4-5 Barbara Kaśnikowska: Pracownik poszukiwany**
Rok 2014 był rekordowy dla specjalnych stref ekonomicznych w Polsce: **Decyzje inwestorów to najlepsza ocena**
- 6-7 CÓŻ TAM, PANIE, W GOSPODARCE? KALENDARIUM październik–grudzień 2014, Co nas czeka w 2015 roku**
Z MINISTERIALNEGO FOTEŁA – **Iłona Antoniszyn-Klik**, wiceminister gospodarki:
O arktycznych podbojach i inijnych pieniądzach
- 8-9 Inwestycja w specjalnej strefie? To się opłaca!**
- 10-11 Rozmowa z WŁADYSŁAWEM KOSINIAKIEM-KAMYSZEM**, ministrem Pracy i Polityki Społecznej
Odchodzi era pracodawcy, zbliża się epoka rynku pracownika
- 12-13 „Dołącz do najlepszych!”, czyli Wieści ze strefowych firm**
- 14-16 PCC W BRZEGU: SUKCES GONI SUKCES**
- 17 WAŁBRZYSKA STREFA EKONOMICZNA „INVEST-PARK” 2014/2015**
- 18-20 PZ STELMACH: ŻŁOTA RODZINA**
- 21 75 procent rodzinnych przedsiębiorstw w Europie zamierza inwestować**
BAROMETR NA POGODĘ; Poznajmy się: **FREDERIC KOT**, Johnson Controls, **KRZYSZTOF WRÓBEL**, Wemeco Poland
- 22-23 Sylwetka: Tomasz Grzesik: Enwar lepszy niż Teksas**
- 24-27 Portrety miast: OTMUCHÓW GŁODNY INWESTORÓW; ATRAKCYJNA NIE TYLKO Z GÓRY**
- 28-29 Prawo, podatki: BĘDZIE ŁATWIEJ ALE...; JAK ZŁOŻYĆ WNIOSEK DO MINISTRA GOSPODARKI**
- 30-31 Co słychać w Strefie? Przegląd wydarzeń**

Magazyn IPI również na iPadzie!

- wersja polska
- english version



Poznajmy się...

...mimo że to już piąty numer kwartalnika **Wałbrzyskiej Specjalnej Strefy Ekonomicznej**, propozycja byśmy się poznali pozostaje aktualna. Bo stale coś się zmienia. **Każdego poranka budzimy się w innym świecie. Odważ się twierdzić, że w lepszym.**

Powody tego optymizmu?

Podam tylko te z perspektywy końca roku w WSSE „INVEST-PARK”. Wydaliśmy 65 kolejnych zezwoleń na nowe inwestycje objęte pomocą publiczną (rekordowa liczba). Strefowe fabryki Bama, Polaris, dBP Eko, Pasta Food, Ronal, Mando rozpoczęły produkcję. Wybudowaliśmy dla firm 4 nowoczesne hale produkcyjne. Przedsiębiorcy, którzy nam zaufali i na terenach strefy prowadzą działalność, mieli stworzyć 25 tysięcy miejsc pracy,

PRZEGLĄD WYDARZEŃ I TERMINÓW, O KTÓRYCH WARTO PAMIĘTAĆ

Czas decyzji!

2015 to w Polsce rok wyborczy – w maju będziemy wybierać prezydenta, a w październiku parlament.

Pilnujmy przepisów

W 2015 roku zmienia się sporo regulacji. W prawie podatkowym m.in. zmiany dotyczące CIT, np. te uniemożliwiające rozliczanie zobowiązań w krajach z niższym opodatkowaniem poprzez działające tam spółki zależne. W prawie pracy m.in. ułatwienie dotyczące badań lekarskich nowego pracownika, jeśli w poprzednim miejscu pracował w podobnych warunkach i miał badania. W prawie budowlanym najwięcej ułatwień dotyczy budowy domów jednorodzinnych, ale firmy może zainteresować lista nieruchomości, dla których nie będzie już wymagane pozwolenie na użytkowanie tylko zgłoszenie (m.in. myjnie, garaże, obiekty



magazynowe, składy itp.). Zmienia się także na korzyść kupujących prawo konsumenckie (ułatwienia zwrotu towaru i odzyskania pieniędzy, wypowiedzenia umowy, zakaz ukrytych opłat). Ponieważ nieznanostwo prawa szkodzi – o przepisach piszemy też na str. 28 i 29 „IPI”.



a stworzyli ponad 39 tysięcy. Każdego dnia spotykamy się z kolejnymi zainteresowanymi inwestowaniem na terenach strefy, a to oznacza, że będą nowe miejsca pracy, czyli kolejne rodziny będą mogły godnie żyć... (liczymy, że firmy w WSSE utworzą w 2015 roku minimum 1200 nowych miejsc pracy).

Mam więcej takich argumentów potwierdzających, że świat wokół zmienia się na lepszy. Daję też na to wiele przykładów w tym numerze „INVEST PARK INFO”.

Życzę sobie i Państwu, żeby za kwartał znów móc poznawać się z najlepszej strony i opowiadać o tym, co jeszcze zmieniło się na lepsze... co zmieniliśmy na lepsze. ■

➔ **JOLANTA CIANCIARA, redaktor prowadzący**

Autorka w mediach pracowała na wszystkich możliwych stanowiskach dziennikarskich – od reportera po dyrektora programowego i redaktora prowadzącego wydania; na uczelniach i w ośrodkach szkoleniowych wykladała zasady public relations, protokołu i etykiety, dziennikarstwa. Pracowała też w biznesie (tworzyła i wdrażała strategie marketingowe) i administracji samorządowej (zarządzanie zasobami ludzkimi, zarządzanie programami unijnymi). Jest dyrektorem Departamentu Komunikacji w WSSE.



O ZMIANACH W SAMORZĄDACH

Spółka zarządzająca wałbrzyską specjalną strefą ściśle współpracuje z władzami lokalnymi i regionalnymi. Po listopadowych wyborach samorządowych w niektórych podstrefach witamy nowych gospodarzy. Na osiemnastu stanowiskach prezydentów, burmistrzów oraz wójtów nastąpiły zmiany.

W miastach dolnośląskich m.in. w Świdnicy, Dzierżonowie, Jelczu-Laskowicach, Kudowie, Oławie, Twardogórze i Bielawie; w Wielkopolsce: w Rawiczu, Krotoszynie, Kaliszu, Jarocinie i Lesznie, na Opolszczyźnie: w Opolu, Nysie i Namysłowie. Zmieniły się także składy osobowe zarządów województw, w których Strefa działa, choć nie zmieniły się koalicje zarządzające województwami (Platforma Obywatelska i PSL). Do zarządu województwa opolskiego wszedł Grzegorz Sawicki, który wcześniej kierował zamiejscowym biurem WSSE „INVEST-PARK” w Opolu (o „naszych” samorządowcach piszemy na str. 30). Wśród współpracujących z WSSE „INVEST-PARK” prezydentów miast aż dwóch obejmuje tę funkcję już po raz czwarty: **RAFAŁ DUTKIEWICZ**, prezydent Wrocławia i **PIOTR ROMAN**, prezydent Bolesławca, obaj znani ze swoich probiznesowych postaw.

Cytat kwartału

Naszą odpowiedzialnością jest to, by zakończyć budowę prawdziwej unii gospodarczej i walutowej. Traktuj to zadanie bardzo poważnie. (...) Musimy pamiętać, że nasza wspólna waluta jest naszą przewagą, a nie słabością.

DONALD TUSK, Przewodniczący Rady Europejskiej

Zapraszamy do naszego nowego biura

Już wkrótce otworzymy zamiejscowe biuro WSSE „INVEST-PARK” we Wrześni. Zagospodarowanie Wrześnińskiej Strefy Aktywności Gospodarczej jest jednym z priorytetów naszej spółki.

To wzorcowo przygotowany teren inwestycyjny. Budujemy tam nowoczesną infrastrukturę (drogi, parkingi, media, systemy przeciwpożarowe, zaplecze biurowo-magazynowe). Nasze zamiejscowe biuro (kolejne po Kłodzku i Opolu) ułatwi inwestorom kontakty z WSSE „INVEST-PARK”. O terminie otwarcia zawiadomimy na www.invest-park.com.pl

Mądrzej!

Żeby pracodawcy mieli dobrych pracowników, a absolwenci dobrą pracę, zmieniamy w Polsce sposób kształcenia zawodowego. Bez współpracy przedsiębiorców i szkół zawodowych to się nie uda. Dlatego ministerstwo gospodarki za pośrednictwem spółek zarządzających specjalnymi strefami ekonomicznymi realizuje jedno z ważniejszych w tych latach modernizacyjnych działań: dostosowanie nauki zawodu do potrzeb gospodarki. Zachęcamy do kontaktu przedsiębiorców, którzy chcą współpracować ze szkołą zawodową, kształcąc swoich przyszłych pracowników:

szkolnictwozawodowe@invest-park.com.pl



A w marcu zapraszamy na konferencję o szkolnictwie dualnym.

Użyteczne www.invest-park.com

Z nowym rokiem oddajemy przedsiębiorcom do użytku nowy portal. Pozwoli wybrać najlepszą lokalizację na inwestycję, podpowie, jak skorzystać z pomocy publicznej i z udogodnień, jakie WSSE „INVEST-PARK” Państwu oferuje (w końcu tytuł strefy przyjaznej inwestorom w światowych rankingach zobowiązuje).

Dla „naszych” strefowych inwestorów, którzy już mają pozwolenia na działalność w WSSE, na portalu stworzyliśmy specjalną bezpieczną platformę współpracy. W styczniu do wszystkich Państwa powinny dotrzeć informacje z kodami dostępu do platformy. Od grudnia mogą nas też Państwo podglądać na YouTube! – wystarczy wpisać: Wałbrzyska Specjalna Strefa Ekonomiczna „INVEST-PARK”.

Szykujemy nowe tereny

Na www.invest-park.com.pl znajdują też Państwo (mamy nadzieję, że wkrótce) szczegółowe informacje o rozszerzeniu wałbrzyskiej strefy.

W Ministerstwie Gospodarki złożony jest wniosek o włączenie do strefy nowych terenów w Książu Wielkopolskim, Niemodlinie, Kościanie, Oleśnicy, Jelczu-Laskowicach, Wrocławiu, Skarbimierzu, Strzelinie, Lewinie Brzeskim i Dąbrowie. To będą dodatkowe lokalizacje dla inwestorów, którzy chcą stworzyć miejsca pracy, korzystając z pomocy publicznej w postaci ulg podatkowych.

INVEST-PARK INFO (IPI)

– kwartalnik gospodarczy Wałbrzyskiej Specjalnej Strefy Ekonomicznej „INVEST-PARK”

REDAKCJA

Redaktor prowadzący:
Jolanta Cianciara

KONTAKT Z REDAKCJĄ:

e-mail: IPI@invest-park.com.pl
tel. (74) 664 91 53

Materiałów niezamówionych nie zwracamy.

Redakcja zastrzega sobie prawo do skrótów i publikacji materiałów w dogodnym czasie.

Prawo do korzystania z materiałów zamieszczonych w „INVEST-PARK Info” przysługuje WSSE „INVEST-PARK” sp. z o.o. Użycie ich poza pismem wymaga zgody Redakcji.

Redakcja nie ponosi odpowiedzialności za treść zamieszczonych reklam.

PRODUKCJA:

BLUE-AB
e-mail: info@blue-ab.pl
tel. 71 79 25 255

WYDAWCA:

Wałbrzyska Specjalna Strefa Ekonomiczna „INVEST-PARK” sp. z o.o.
ul. Uczniowska 16,
58-306 Wałbrzych, Poland

KONTAKT Z WYDAWCĄ:

invest@invest-park.com.pl
Tel. (74) 664 91 64





**BARBARA KAŚNIKOWSKA,
PREZES WSSE „INVEST-PARK”**

Polska gospodarka ma się nie najgorzej i mimo pesymistycznych prognoz ekspertów z Brukseli, osiągnęła w tym roku wzrost PKB na poziomie 3,2 procent. Coraz lepsze wskaźniki przekładają się bezpośrednio na sytuację na rynku pracy.

Jak wynika z raportu GUS, bezrobocie zmniejszyło się w ciągu roku o 14 procent, poprawia się również pozycja młodych ludzi na rynku pracy. To potwierdza dobrą sytuację naszej gospodarki – wiadomo, że absolwenci i młodzi-niedoświadczeni tracą pracę w pierwszym rzędzie, kiedy rynek kuleje, ale też właśnie ich najszybciej zatrudniają firmy, kiedy nadchodzą lepsze czasy. Co więcej, popyt na pracowników rośnie. Ponad połowa przedsiębiorców deklaruje zamiar zatrudnienia w najbliższym czasie pracowników niższego i średniego szczebla.

I tu pojawia się nowe zjawisko, do niedawna jeszcze nieznanne na polskim rynku pracy: brak kadr. Nie mówimy tu o braku kadr o odpowiednich kwalifikacjach – ten problem jest zdiagnozowany, opisany, podjęto działania zaradcze: rok szkolny 2014/2015 jest rokiem szkol-

nictwa zawodowego, Specjalne Strefy Ekonomiczne w Polsce zaangażowały się w projekty dostosowujące kierunki kształcenia do potrzeb firm strefowych, ogromne środki z budżetu tzw. nowej perspektywy UE mają być przeznaczone na kształcenie zgodne z potrzebami rynku. Mowa jest

BARBARA KAŚNIKOWSKA

Absolwentka Szkoły Głównej Handlowej w Warszawie, przez lata koordynowała programy Unii Europejskiej skierowane do małych i średnich przedsiębiorstw w Polsce oraz zainicjowała powstanie Krajowego Systemu Usług dla MŚP. Jako ekspert Komisji Europejskiej była zaangażowana w programy wspierające przedsiębiorczość i rozwój regionalny. Agenda ONZ ds. Rozwoju, UNDP, korzystała z jej doświadczeń przy ocenie działań wspierających biznes i kobiety w Bułgarii. W 2008 roku przyjechała na Dolny Śląsk, by kierować instytucją wspierającą dolnośląskie firmy, a później departamentem Urzędu Marszałkowskiego Województwa Dolnośląskiego, odpowiedzialnym za Regionalny Program Operacyjny.

Rok 2014 był rekordowy dla specjalnych stref ekonomicznych

**DECYZJE
INWESTORÓW
TO NAJLEPSZA
OCENA**

Według raportu opracowanego przez KPMG wartość nakładów, które poniosły przedsiębiorstwa w czternastu specjalnych strefach w Polsce może pod koniec roku przekroczyć 100 mld zł.

PRACOWNIK POSZUKIWANY



o braku rąk do pracy, braku chętnych do pracy. Niedobór jest uważany zwłaszcza w sferze produkcyjnej.

Demografia? Już teraz coraz mniejsze grupy młodych wchodzi w wiek produkcyjny, choć oczywiście pełne skutki zmniejszającego się przyrostu naturalnego będą odczuwalne w dłuższej perspektywie. Wydaje się jednak, że większym problemem jest w tej chwili emigracja. Już ponad 2,1 miliona Polaków mieszka i pracuje poza naszym krajem. Odpływ młodych i wykształconych ludzi staje się realnym zagrożeniem dla stabilnego wzrostu polskiej gospodarki.

Nic dziwnego, że rodzimi pracodawcy coraz częściej decydują się na zatrudnianie cudzoziemców. Już teraz, według Eurostatu, je-

steśmy drugim krajem w Unii Europejskiej pod względem liczby przyznawanych cudzoziemcom spoza Unii pozwoleń na pobyt czasowy i pracę. Polska staje się coraz bardziej atrakcyjna dla obywateli Ukrainy, Rosji, Białorusi i Wietnamu. Jest ich już u nas ponad 120 tysięcy i ta liczba stale rośnie.

Obcokrajowcy, którzy pracują w firmach Wałbrzyskiej Specjalnej Strefy Ekonomicznej, to głównie kadra menedżerska. Ale pojawiają się już pierwsze przypadki zatrudniania przy produkcji grup pracowników z Ukrainy. Wprawdzie na razie jest to zjawisko marginalne, ale potwierdza ogólnokrajowe trendy. No cóż, migracje zarobkowe stają się stałym elementem zmian społecznych i gospodarczych na świecie. ■

w Polsce

Po dwudziestu latach istnienia, specjalne strefy nadal są skutecznym narzędziem wzmocnienia przedsiębiorców, a w efekcie tworzenia nowych miejsc pracy.

Według prognoz zarządów wszystkich polskich stref, zatrudnienie w firmach korzystających na ich terenach z pomocy publicznej osiągnie pod koniec roku 2014 pułap 287 tys. Przewidywane nakłady inwestycyjne w 2014 wzrosną w stosunku do poprzedniego roku o 7,5 proc. Jest to najlepszy wynik od pięciu lat. W okresie od stycznia do czerwca wydanych zostało 438 zezwoleń na prowadzenie

działalności w specjalnej strefie ekonomicznej, z czego prawie 15 proc. w strefie wałbrzyskiej.

KPMG, firma audytorsko-doradcza, przeprowadziła ankietę wśród 234 przedsiębiorców działających w polskich strefach. Aż 86 proc. oceniło swoją strefę jako dobrą lub bardzo dobrą.

Wałbrzyska Specjalna Strefa Ekonomiczna „INVEST-PARK” została najwyższej oceniona za współpracę spółki zarządzającej z firmami. Usługi wspierające przedsiębiorstwo oraz jakość obsługi inwestora w skali od 1 do 5 firmy oceniono na 4,23, a infrastruktura (sieć dróg, autostrad i kolei oraz uzbrojenie terenów) na 4,08 punkta. ■

LICZBY 2014 ROKU W WSSE „INVEST-PARK”:

- Utworzenie **5 tys.** nowych miejsc pracy i poniesienie blisko **5,2 mld złotych** nakładów inwestycyjnych zadeklarowali inwestorzy, którzy w 2014 r. uzyskali zezwolenia na działalność w wałbrzyskiej strefie
- Łączne zatrudnienie w firmach działających na terenach wałbrzyskiej strefy przekroczyło **39 tys.** (w zamian za uzyskaną pomoc publiczną przedsiębiorcy deklarowali stworzenie **25 tysięcy** miejsc pracy)
- Łączne firmy w WSSE „INVEST-PARK” zainwestowały ponad **17,9 mld zł**
- W 2014 r. wałbrzyska strefa powiększyła się o **480 ha** (we Wrześni w Wielkopolsce, Nowej Rudzie na Dolnym Śląsku i 12 innych miejscowościach. Powstały także 3 całkiem nowe lokalizacje: w Kobierzycach (dolnośląskie), Otmuchowie i Grodkowie (opolskie)
- Pod wynajem dla małych i średnich firm WSSE „INVEST-PARK” zbudowała 4 hale produkcyjne (w Kłodzku, Bolesławcu, Wałbrzychu i Nowej Rudzie)



KALENDARIUM

■ Powstał rządowy raport na temat działalności ZUS. Jego wyniki zostały utajnione.

■ Fed (bank centralny USA) zdecydował – koniec z drukowaniem pieniędzy. Do końca października nastąpiło wygaszenie programu QE3. Pozostawił jednocześnie stopy procentowe bez zmian. Rynki były na to przygotowane – dolar umocnił się do euro.

■ NBP przyjął program zwolnień pracowników. Pracę straci ponad 500 osób.

■ Rada Polityki Pieniężnej obniżyła stopy procentowe w Polsce o 50 punktów bazowych. Główna stopa spadła z 2,5 do 2 proc. To najniższy poziom w historii.

■ Zysk wypracowany w 2013 r. przez banki komercyjne w Polsce został w 54,7 proc. przeznaczony na wypłatę dywidendy, a pozostała część zasilila kapitały banków. Do akcjonariuszy trafiło 7,5 mld zł.

■ Francuski ekonomista JEAN TIROLE otrzymał Nagrodę Nobla w dziedzinie nauk ekonomicznych za prace, które rzuciły światło na to, w jaki sposób rządy mogą regulować wielkie firmy dominujące na rynku.

■ Przywódcy 28 krajów Unii Europejskiej uzgodnili, że do 2030 r. UE ograniczy emisję CO₂ o co najmniej 40 proc. względem roku 1990.



■ Długi Polaków warte są 41,55 mld – wynika z raportu InfoDług przygotowanego przez BIG InfoMonitor i ZBP. Rekordzista jest zadłużony na ponad 115 mln zł.

■ Bank Światowy opublikował ranking 189 krajów pod względem łatwości prowadzenia w nich prywatnych firm, czyli raport Doing Business na 2015 rok. Polska zajęła 32. miejsce wśród krajów z wyraźną poprawą klimatu biznesowego.

■ Grupa BNP Paribas stanie się właścicielem 88,98 proc. akcji Banku BGŻ. Bank BGŻ BNP Paribas będzie siódmym pod względem wielkości bankiem w Polsce.

■ W tym roku w Polsce będziemy mieć prawie 880 tys. bogatych i zamożnych osób (dochody ponad 85 tys. rocznie), ale już za dwa lata – w 2016 roku – ich liczba przekroczy milion. Na tle innych krajów Unii Europejskiej przeciętny majątek mieszkańca Polski znajduje się dopiero na 23. miejscu. Przeciętny Polak ma nieco powyżej 22 tys. dolarów majątku.

■ PO, PSL i SLD poparły rozwiązanie, które przewiduje zakaz prywatyzacji lasów państwowych. PiS przedstawione rozwiązania uznało za niewystarczające i chce większych gwarancji.

■ Banca Monte dei Paschi di Siena uznawany za najstarszy bank świata został wystawiony na sprzedaż. Powodem są problemy finansowe.

■ Deflacja nie odpuszcza. Z danych GUS wynika, że rok do roku ceny były niższe o 0,6 proc.

ILONA ANTONISZYN-KLIK, WICEMINISTER GOSPODARKI

Czy Państwo wiedzą, że na Spitsbergenie, nad Fiordem Hornsund, działa polska stacja polarna? Znajduje się w centrum Arktyki na archipelagu Svalbard i jest jednym z wiodących światowych ośrodków badawczych.

O ARKTYCZNYCH PODBOJACH I UNIJNYCH PIENIĄDZACH

Naszą stację wykorzystują polscy uczeni, ale i renomowane światowe ośrodki badawcze (NASA, WMO itp.). To wzorcowa platforma badawcza realizująca międzynarodowe programy, m.in. „Global Change” uznany za priorytetowy przez Europejską Fundację Nauki w Strasbourgu i Komisję Europejską. Brakłoby miejsca w „IPI”, gdybyście chcieli opisać wszystkie dokonania Polskiej Stacji Polarnej Hornsund: w ciągu 10 lat liczba publikacji naukowych związanych ze Spitsbergenem, których współautorami byli polscy badacze, przekroczyła 1000 pozycji, z czego 1/3 znalazła się w czasopiśmie z tzw. listy filadelfijskiej.

Ale nasza polska aktywność na Spitsbergenie ma także swój wymiar gospodarczy. Zainteresowanie surowcami i wszechstronna eksploatacja Arktyki w ostatnich latach bardzo wzrosło i coraz częściej staje się punktem dyskusji przywódców państw. Polska jest postrzegana jako najaktywniejsze państwo-observator w Radzie Arktycznej*. Angażujemy się w prace zespołów i grup roboczych, jesteśmy zainteresowani uczestnictwem w przyjętym przez Radę Arktyczną programie zakładającym ułatwianie kontaktów biznesowych i poprawę warunków aktywności gospodarczej w Arktyce.

W PRZEWADZE: INNOWACYJNOŚĆ I KREATYWNOŚĆ

Nasza silna naukowo-badawcza pozycja niewątpliwie sprzyja wysiłkom polityczno-gospodarczym. O Arktyce jeszcze zapewne nieraz Państwo usłyszą, a ja dziś tylko zasygnalizowałam ten temat, bo tworzy dobry kontekst dla kolejnego wątku. Mam bowiem dobre wieści dla przedsiębiorców. W każdym razie dla tych z Państwa, którzy już dojrżeli do świadomości, że kończy się era, kiedy konkurencyjność polskiej gospodarki bazowała na niskich kosztach pracy. Wyzwanie, które stoi przed polską gospodarką, to wypracowanie pozacenowych przewag. Osobiście jestem przekonana, że to mogą być innowacyjność i kreatywność – nasze arktyczne pozytywne doświadczenia skutecznie to przekonanie utwierdzają (by nie powiedzieć... zamrażają).

WSPIERAMY INFRASTRUKTURĘ BADAWCZO-ROZWOJOWĄ

A teraz ta dobra wiadomość: minister gospodarki będzie udzielał wsparcia przedsiębiorstwom inwestującym w infrastrukturę badawczo-rozwojową. Program Operacyjny Inteligentny Rozwój (PO IR) na lata 2014–2020, za pośrednictwem którego dzielone i rozliczane będą środki unijne, jest – kiedy piszę ten artykuł – negocjowany z Komisją Europejską. Ale już wiadomo, że wsparcie realizowane w Ministerstwie Gospodarki kierowane będzie do przedsiębiorstw zarówno z sektora



IŁONA ANTONISZYN-KLIK

MŚP, jak i dużych na tworzenie i rozwój infrastruktury B+R. Będziemy dofinansowywać inwestycje w aparaturę, sprzęt, technologie i inną niezbędną infrastrukturę, która służy tworzeniu innowacyjnych produktów i usług. Przewiduję się, że podstawą oceny projektów będzie harmonogram prac badawczych, który przedsiębiorstwo planuje realizować. Oczywiście udzielenie wsparcia zależeć będzie od wielu jeszcze czynników, np. liczby pracowników zaangażowanych w firmie w działalność badawczo-rozwojową. Zachęcam też przedsiębiorców – przyszłych beneficjentów do odnowienia znajomości z KIS, czyli dokumentem pt. „Krajowe Inteligentne Specjalizacje”. Znajdą go Państwo na stronie internetowej ministerstwa (www.mg.gov.pl).

To część rządowego programu rozwoju przedsiębiorczości. Jest tam opis osiemnastu inteligentnych specjalizacji przypisanych do poszczególnych dziedzin życia społeczno-gospodarczego, uznawanych za priorytetowe dla rozwoju Polski. Projekty inwestycji w infrastrukturę badawczo-rozwojową, które będziemy mogli wesprzeć, muszą się wpisywać w KIS. Warto już dziś przemyśleć swoje plany inwestycyjne pod tym kątem.

SZANSA DLA WSZYSTKICH PRZEDSIĘBIORCÓW

Z tego instrumentu wsparcia będą mogli korzystać wszyscy przedsiębiorcy, także działający w specjalnych strefach ekonomicznych. W programie unijnym realizowanym w latach 2007–2013 firmy ze stref skorzystały już ze środków przeznaczonych m.in. na tworzenie centrów badawczo-rozwojowych – CBR (działanie 4.5.2 Programu Operacyjnego Innowacyjna Gospodarka). Przedsiębiorcy ze specjalnych stref ekonomicznych stanowili ok. 11 proc. wszystkich beneficjentów, którzy otrzymali dofinansowanie na utworzenie CBR.

Nie mam jednak wątpliwości: nawet najlepsze instrumenty wsparcia, najsmądrejsze programy i zachęty polityków lub urzędników, nie pomogą. Gospodarka ma szansę, jeśli to Państwo – przedsiębiorcy podejmą wysiłek i ryzyko bycia innowacyjnym. Życzę więc dobrych pomysłów i determinacji w ich realizacji. ■

* Rada Arktyczna, powołana w 1996 r., to instytucja posiadająca największy wpływ na sprawy Arktyki. Jej członkami jest osiem państw: Dania, Finlandia, Islandia, Kanada, Norwegia, Rosja, Szwecja i USA. Polska należy do grupy czterech państw (obok Holandii, Niemiec i Wielkiej Brytanii), którym jako pierwszym przyznano status stałego obserwatora w Radzie Arktycznej. Później do grona obserwatorów RA dołączyły Francja i Hiszpania, a w maju 2013 roku: Chiny, Japonia, Republika Korei, Indie, Singapur i Włochy (przyp. red.).

KALENDARIUM



■ Jak wynika z raportu PwC „Global Economic Survey 2014” co piąty polski przedsiębiorca (21 proc.) doświadczył w ciągu ostatnich 24 miesięcy korupcji, a blisko drugie tyle firm (43 proc.) spodziewa się takich przypadków w najbliższych dwóch latach.

■ Na terenie UE 97 proc. łącznych inwestycji w badania i rozwój skupia się w rękach przedsiębiorstw zlokalizowanych w dziesięciu krajach – wynika z najnowszego raportu KE. W pierwszej trójce są: Wielka Brytania, Niemcy i Francja.

■ Zgodnie z decyzją RPP podstawowa stopa procentowa pozostała na poziomie 2 proc. w skali rocznej, stopa lombardowa wynosi nadal 3 proc. w skali rocznej, stopa depozytowa wynosi 1 proc. w skali rocznej, a stopa redyskonta weksli 2,25 proc.

CO NAS CZEKA W 2015 ROKU?



■ Litwa spełniła wszystkie kryteria z Maastricht i wejdzie do strefy euro 1 stycznia.

■ Od 1 stycznia 2015 r. obowiązkowej ewidencji na kasach fiskalnych bez względu na wysokość osiąganych obrotów będzie podlegać sprzedaż perfum i wód toaletowych oraz zapianych i czystych nośników danych cyfrowych i analogowych. Kasy będą musiały też mieć warsztaty motoryzacyjne, wulkanizatory – stacje badań technicznych pojazdów; obowiązek ten będzie dotyczyć także lekarzy, dentystów, doradców podatkowych, prawników (z wyjątkiem notariuszy), zakładów fryzjerskich i kosmetycznych.

■ Siódma edycja największej konferencji biznesowej Europy Centralnej – Europejski Kongres Gospodarczy w Katowicach (European Economic Congress – EEC) – odbędzie się między 20 a 22 kwietnia 2015 roku.

■ Bank Gospodarstwa Krajowego oraz Polskie Inwestycje Rozwojowe SA zawarły umowę, na mocy której powstanie Fundusz Infrastruktury Samorządowej. Łącznie na samorządowe projekty infrastrukturalne ma być przeznaczony 600 mln zł. FIS ma być narzędziem dla samorządów, którego celem będzie m.in. zapewnienie współfinansowania dla inwestycji realizowanych w ramach nowej perspektywy finansowej na lata 2014–2020. FIS będzie mógł zaangażować w pojedynczy projekt od 10 mln zł do 120 mln zł.

■ Home Broker zapytał deweloperów o plany na 2015 rok. Ponad połowa nie planuje zmian cen, co czwarta rozważa podwyżkę, a co piąta – zapowiada nieznaczne wzrosty cen.

■ W 2015 roku po raz kolejny spadną w Polsce opłaty pobierane przez banki od transakcji kartami płatniczymi (do poziomu 0,3 proc. w przypadku karty kredytowej i 0,2 proc. dla karty debetowej).

■ Szefowie Union Investment TFI uważają, że stopa zwrotu na koniec 2015 roku z inwestycji w szeroki indeks GPW może sięgnąć 10 proc.

■ Według raportu opracowanego przez Manpower Group we wszystkich regionach oraz w 7 z 10 zbadanych sektorów oczekuje się w 2015 r. wzrostu zatrudnienia. Najlepsze perspektywy odnotowano dla produkcji przemysłowej oraz handlu detalicznego i hurtowego.

Obowiązujące od 1 lipca 2014 zasady pomocy publicznej wprowadzone w życie

INWESTYCJA W STREFIE? TO SIĘ

12 listopada Rada Ministrów przyjęła zmiany do rozporządzenia w sprawie pomocy publicznej udzielanej przedsiębiorcom działającym na podstawie zezwolenia na prowadzenie działalności gospodarczej na terenach specjalnych stref ekonomicznych. **Zmiany zostały wprowadzone m.in. w definicji nowej inwestycji, dużego projektu inwestycyjnego czy w procedurze notyfikacji projektów Komisji Europejskiej. Jednak najistotniejszą i najbardziej odczuwalną zmianą dla przedsiębiorców jest zmiana poziomu dofinansowania projektów.**

Wysokość pomocy publicznej liczona jest jako procent od kosztów związanych z nową inwestycją (np. zakup gruntu, maszyn, wartości niematerialnych i prawnych, dzierżawa nieruchomości itp.) lub kosztów związanych z tworzeniem nowych miejsc pracy (dwuletnie koszty pracy brutto nowo zatrudnionych pracowników wraz z obowiązkowymi ubezpieczeniami).

Jakiej wysokości zwolnienia mogą otrzymać przedsiębiorcy obrazują przedstawione obok przykłady.

↔ ANNA ZIARKO

Autorka jest głównym specjalistą w WSSE „INVEST-PARK”, doświadczoną konsultantką firm w zakresie pomocy publicznej.
Napisz:
a.ziarko@invest-park.com.pl

wielkość przedsiębiorstwa	województwa lubuskie i
duże	do 35 proc.
średnie	do 45 proc.
małe i mikro	do 55 proc.

Przykład nr 1

Małe przedsiębiorstwo chce ulokować swoją inwestycję w Nysie (woj. opolskie). Planuje zakup gruntu, niezbędnych maszyn oraz budowę hali produkcyjnej. Szacuje, że inwestycja będzie kosztowała 800 tys. złotych. Ile wyniesie wysokość pomocy publicznej w formie zwolnienia z podatku dochodowego? W województwie opolskim intensywność pomocy publicznej wynosi 55 proc. kwalifikowanych kosztów inwestycyjnych. W związku z tym wysokość pomocy publicznej, czyli niezapłaconego podatku, wyniesie:

$$\text{Całkowity koszt nowej inwestycji} \times \text{intensywność pomocy} = 800\ 000\ \text{PLN} \times 55\% = 440\ 000\ \text{PLN}$$

Przy stawce podatku dochodowego 19% wysokość dochodu zwolnionego z podatku wyniesie:

$$440\ 000\ \text{PLN} / 19\% = 2\ 315\ 789,47\ \text{PLN}$$

Przykład nr 2

Średnie przedsiębiorstwo planuje zakup gruntu we Wrzesińskiej Strefie Aktywności Gospodarczej (woj. wielkopolskie), budowę hali produkcyjnej, nabycie patentu oraz innowacyjnej linii technologicznej. Koszt inwestycji to 5,2 mln złotych. Intensywność pomocy w tym regionie dla średniej wielkości firmy wynosi 35 proc. Dlatego też maksymalna wysokość pomocy publicznej może wynieść:

$$\text{Całkowity koszt nowej inwestycji} \times \text{intensywność pomocy} = 5\ 200\ 000\ \text{PLN} \times 35\% = 1\ 820\ 000\ \text{PLN}$$

Przy stawce podatku dochodowego 19% wysokość dochodu zwolnionego z podatku wyniesie:

$$1\ 820\ 000\ \text{PLN} / 19\% = 9\ 578\ 947,37\ \text{PLN}$$

SPECJALNEJ OPŁACA!



opolskie	województwa dolnośląskie i wielkopolskie
	do 25 proc.
	do 35 proc.
	do 45 proc.

Przykład nr 3

Duże przedsiębiorstwo planuje we Wrocławiu (woj. dolnośląskie) rozpocząć produkcję części samochodowych. Na zakup gruntu, budowę hali wraz z częścią biurową oraz na zakup linii technologicznej, maszyn i urządzeń planuje przeznaczyć 52,5 mln złotych. Może liczyć na zwrot maksymalnie 25 proc. zainwestowanych środków w formie zwolnienia z podatku dochodowego. Wysokość pomocy publicznej może wynieść więc:

$$\text{Całkowity koszt nowej inwestycji} \times \text{intensywność pomocy} \\ = 52\,500\,000 \text{ PLN} \times 25\% = 13\,125\,000 \text{ PLN}$$

Przy stawce podatku dochodowego 19% wysokość dochodu zwolnionego z podatku wyniesie:

$$13\,125\,000 \text{ PLN} / 19\% = 69\,078\,947,37 \text{ PLN}$$

Przykład nr 4

W Szprotawie (woj. lubuskie) mała firma planuje przy nowej inwestycji zatrudnić 8 pracowników. Jako podstawę wyliczenia przy usługującej pomocy publicznej planuje wykorzystać dwuletnie koszty pracy brutto nowo zatrudnionych pracowników. Zakłada, iż średnie wynagrodzenie brutto tych pracowników wyniesie 3 tys. zł, a dodatkowe koszty związane z obowiązkowymi ubezpieczeniami – 622,2 zł. Przy tych założeniach całkowity koszt zatrudnienia 8 nowych pracowników przez 2 lata wyniesie 695 462,4 zł. W województwie lubuskim intensywność pomocy publicznej dla małego przedsiębiorcy wynosi 55 proc., dlatego może on otrzymać zwolnienie z podatku dochodowego maksymalnie w wysokości:

$$\text{Dwuletnie koszty pracy} \times \text{intensywność pomocy} \\ = 695\,462,4 \text{ PLN} \times 55\% = 382\,504,32 \text{ PLN}$$

Przy stawce podatku dochodowego 19% wysokość dochodu zwolnionego z podatku wyniesie:

$$382\,504,32 \text{ PLN} / 19\% = 2\,013\,180,63 \text{ PLN}$$

JAK OTRZYMAĆ
ZEZWOLENIE
NA PROWADZENIE
DZIAŁALNOŚCI
GOSPODARCZEJ
W WSSE?

Aby skorzystać z ulg podatkowych i innych form wsparcia, jakie daje ulokowanie przedsiębiorstwa w specjalnej strefie ekonomicznej, konieczne są:

1. Kontakt z konsultantami Departamentu Obsługi Inwestora – e-mail: doi@invest-park.com.pl, tel. 74 664 91 64 – którzy odpowiedzą na pytania związane z warunkami inwestowania na terenie Wałbrzyskiej Specjalnej Strefy Ekonomicznej oraz przygotują ofertę terenów inwestycyjnych odpowiadającą potrzebom przedsiębiorcy. Wykaz terenów inwestycyjnych objętych Strefą dostępny jest również na stronie internetowej: mapa.invest-park.com.pl.
2. Złożenie Listu intencyjnego, opisującego podstawowe parametry inwestycji.
3. Podpisanie umowy kaucji.
4. Ogłoszenie w prasie ogólnokrajowej oraz na stronie internetowej Spółki zaproszenia do udziału w przetargu lub rokowaniach mających na celu wyłonienie inwestora, który uzyska zezwolenie na prowadzenie działalności gospodarczej w WSSE oraz (w przypadku przetargu łącznego) nabyte prawo do nieruchomości.
5. Wykupienie przez Inwestora Specyfikacji istotnych warunków przetargu lub rokowań (Specyfikacja). Jest to dokument, który określa m.in. wymogi dotyczące przygotowania oferty, warunki kontroli, ponoszenie opłaty za administrowanie itp.
6. Złożenie przez Inwestora oferty przygotowanej zgodnie z wymogami Specyfikacji.
7. Przeprowadzenie przetargu łącznego lub rokowań w siedzibie Spółki. Wybór Inwestora lub unieważnienie przetargu/rokowań, jeśli złożona oferta nie spełni kryteriów określonych w Specyfikacji.
8. Wydanie Zezwolenia na prowadzenie działalności gospodarczej na terenie WSSE po zatwierdzeniu wyników przetargu/rokowań przez organy statutowe Spółki.
9. W przypadku przetargu łącznego – nabycie przez Inwestora nieruchomości.

Czytaj też: porady prawne str. 28–29

ODCHODZI ERA PRA ZBLIŻA SIĘ EPOKA PRACOWNIKA

Rozmowa z **WŁADYSŁAWEM KOSINIAKIEM-KAMYSZEM**,
ministrem Pracy i Polityki Społecznej

■ Panie Ministrze, jakie są tendencje na rynku pracy?

– Lata 2015–2016 wydają się tymi przełomowymi, gdy na osi rynek pracodawcy–rynek pracownika środek ciężkości przesunie się w kierunku tego drugiego. Wynika to głównie ze zmian demograficznych. W związku z tym firmy będą musiały z większym zaangażowaniem podejść do zatrudniania dojrzałych pracowników. Oni bowiem będą stanowili główną bazę zatrudnieniową.

■ Jakie są obecnie priorytety Ministerstwa Pracy?

– Wyzwaniem na najbliższy czas jest zmiana systemu i sposobu kształcenia. Chcemy postawić na kształcenie dualne, zawodowe, czyli dające praktyczne umiejętności, których potrzebują przedsiębiorcy. Chcą oni zatrudnić ludzi młodych, wykształconych, ale mających już trochę doświadczenia. I to doświadczenie można nabyć w trakcie studiów czy szkoły średniej, ale musi mieć ono wymiar praktyczny. Pracodawcy poszukują także ludzi umiejących pracować w grupie i tworzyć zespół. Wciąż doceniane są wybitne indywidualności, jednak coraz bardziej liczy się tworzenie dobrej drużyny.

Należy uzmysłowić młodym ludziom, że wybierając szkołę, wybierają przyszłą pracę. Pakiet podstawowy, czyli uzyskanie tytułu magistra czy licencjata, już nie wystarcza. Na rynku pracy procentują odbyte podczas nauki praktyki, staże, praca na rzecz organizacji pozarządowych lub wolontariat.

■ Jakie są konkretne propozycje resortu i co oznaczają dla przedsiębiorców?

– Priorytetem jest zmniejszenie obciążeń dla pracodawców zatrudniających młodych. Należą do nich m.in. skrócenie czasu oczekiwania na ofertę pracy w urzędzie do 4 miesięcy, bony zatrudnieniowe i na zasiedlenie czy zwolnienie pracodawców zatrudniających młodych pracowników z opłat na Fundusz Pracy i Fundusz Gwarantowanych Świadczeń Pracowniczych. Na te cele w przyszłym roku mamy zarezerwowane 5,5 mld zł.

■ Od listopada można skorzystać też ze „wsparcia w starcie”...

– To program dla studentów ostatniego roku studiów jednolitych – magisterskich lub licencjackich. Dzięki niemu absolwenci mogą uzyskać niskoprocentowaną pożyczkę do 75 tys. zł na rozpoczęcie własnej działalności gospodarczej. Biznesplan może powstawać w trakcie studiów, we współpracy z nauczycielami akademickimi. Z tego programu mogą również skorzystać absolwenci i osoby bezrobotne, poszukujące pracy. Można wziąć też pożycz-

kę na zatrudnienie pracownika. To tworzy doskonałą przestrzeń do pobudzenia aktywności zawodowej młodych Polaków.

■ A jednak stopa bezrobocia wśród osób w wieku 15–24 lata wynosi 23 proc....

– Jeszcze niedawno sięgała blisko 30 proc., co było konsekwencją kryzysu gospodarczego. Bezrobocie wśród młodych wzrosło w całej Europie. W niektórych krajach, jak Hiszpania czy Grecja, przekroczyło 50 proc. Na tym tle wypadamy całkiem dobrze, zwłaszcza gdy weźmiemy pod uwagę fakt, że znaczna część młodych wciąż się uczy, doksztalca i nie może przyjąć stałej pracy.

W tym roku udało nam się obniżyć bezrobocie wśród młodych o 100 tys., choć wiemy, że grupa ta będzie dalej potrzebowała wsparcia. Na pewno zmiany, o których mówiłem na początku, że rynek pracy będzie bardziej rynkiem pracownika, pomogą młodym ludziom w znalezieniu lepszego zatrudnienia w Polsce. Konkurencja o dobrego pracownika będzie coraz większa, co przełoży się na wzrost płac. Jednak przygotowanie do pracy nie może rozpoczynać się po studiach, tylko w trakcie studiów czy nawet szkoły średniej.

■ A co z grupą 50+?

– Zmieniliśmy ustawę o promocji zatrudnienia, która przewiduje specjalny pakiet pomocowy kierowany właśnie do starszych pracowników (osoby powyżej 50. i powyżej 60. roku życia). Przewiduje on nawet 24-miesięczne dofinansowanie zatrudnienia starszych pracowników. Mogą oni też liczyć na wsparcie w podnoszeniu kwalifikacji czy poszukiwaniu pracy. Profilowanie bezrobotnych pozwoli lepiej dopasować adresowaną pomoc do indywidualnych potrzeb osób bez pracy. Kontynuujemy też program „Solidarność pokoleń”, który po zmianach w wieku emerytalnym adresowany jest nie tylko do osób 50+, lecz także 60+. Firmy zainteresowane zatrudnieniem takich osób mogą liczyć na zwolnienie z wpłat na Fundusz Pracy oraz Fundusz Gwarantowanych Świadczeń Pracowniczych. Ponadto są dużo bardziej preferencyjne warunki szkolenia takich pracowników. Inaczej płaci się za czas ich przebywania na zwolnieniach lekarskich. Przypomnę, że za pracownika powyżej 50. roku życia firma płaci za czas choroby tylko przez 14 dni, w przypadku pozostałych – przez 33 dni. To są wymierne korzyści dla pracodawców za stworzenie miejsca pracy dla osoby starszej.

Przedsiębiorcy nie mają za bardzo wyboru. „Starzejemy się”, nie tylko zresztą Polska, lecz także cała Europa. Firmy muszą się do tego procesu dostosować. Na rynek pracy będzie wchodzić

CODAWCY, RYNKU

Jestem zwolennikiem bezterminowego działania stref. Uważam, że spełniają bardzo dobrą rolę i powinny być trwałym elementem polskiej gospodarki. Strefy powinny działać wszędzie tam, gdzie jest potrzeba tworzenia nowych miejsc pracy i podkreślę jeszcze raz: powinny działać bezterminowo



coraz mniej młodych, przedsiębiorstwa muszą się nauczyć lepiej wykorzystywać potencjał starszych pracowników. Może się to pracodawcom opłacić. Przecież to starsi mogą za jakiś czas dyktować warunki zatrudnienia. Także klienci firm będą coraz starsi. Ich rówieśnikom łatwiej będzie odpowiedzieć na potrzeby niż np. młodym pracownikom.

● Czego możemy spodziewać się w 2015 roku?

– Kluczowe będzie dobre wykorzystanie środków w nowym roku. Wzrost gospodarczy, wykorzystanie środków z funduszu pracy, inna jakość urzędów pracy, ale przede wszystkim aktywność polskich przedsiębiorców to jest sukces rynku pracy. Czekają nas też duże zmiany w kodeksie pracy. Okres zatrudnienia na podstawie umowy o pracę na czas określony nie będzie mógł przekroczyć 33 miesięcy. Przekroczenie tego terminu spowoduje, że umowa o pracę stanie się umową na czas nieokreślony. Wkrótce powinien być także rozpatrywany projekt dotyczący wsparcia firm, które straciły w wyniku embarga nałożonego na Rosję.

● Panie Ministrze, a co z firmami działającymi na terenach stref ekonomicznych? Urzędy pracy są pełne, jednak firmy mają problem z naborem pracowników. Problemem są niskie płace, a pracodawcy twierdzą, że dopóki koszty zatrudnienia będą wysokie, nie ma co liczyć na wyższe zarobki...

– W Unii Europejskiej, oprócz małych krajów, jesteśmy w czołówce niskich kosztów pracy, dlatego wiele firm zagranicznych lokuje tu swoje inwestycje. To nie jest przypadek. Uważam jednak, że nadszedł moment, że zarobki muszą być bardziej atrakcyjne. Nie możemy dłużej opierać naszej konkurencyjności na taniej sile roboczej. Jeżeli nie będzie podwyżki płac, to zjawisko, o którym Pani mówi, będzie coraz częściej obserwowane w wielu miejscach.

Jestem zwolennikiem bezterminowego działania stref. Uważam, że spełniają bardzo dobrą rolę i powinny być trwałym elementem polskiej gospodarki. Strefy powinny działać wszędzie tam, gdzie jest potrzeba tworzenia nowych miejsc pracy i pod-

WŁADYSŁAW KOSINIAK-KAMYSZ

Doktor nauk medycznych, od listopada 2011 roku minister pracy i polityki społecznej, od stycznia 2012 roku przewodniczący Trójstronnej Komisji ds. społeczno-gospodarczych, w której wraz z przedstawicielami rządu zasiadają reprezentanci ogólnopolskich związków zawodowych i organizacji pracodawców. Czas prywatny poświęca żonie Agnieszce i rozwija swoje pasje, którymi niezmiennie pozostają historia oraz dobra książka.

kreślę jeszcze raz: powinny działać bezterminowo. Mam nadzieję, że uda się to zrealizować. Ale konkurencja o pracownika będzie coraz większa i to się przełoży na wzrost płac. Innej możliwości w tym obszarze nie widzę.

● W listopadzie minęły 3 lata od objęcia przez Pana sterów Ministerstwa Pracy. Proszę o krótkie podsumowanie.

– Możemy poszczycić się ogromnym wzrostem wydatków na rodzinę: urlopy macierzyńskie, urlopy wychowawcze, dostępy do żłobków, do instytucji opieki nad maluchami, do tego najnowszy projekt karty dużej rodziny i cały obszar polityki senioralnej. To są niewątpliwie dobre decyzje, z których się bardzo cieszę. Oczywiście nie wszystko się udaje, jest kilka obszarów, w których trzeba dokonać większych zmian, ale przed nami 9 miesięcy i mam nadzieję, że tych zmian dokonamy.

● Zbliżają się święta, czego życzyłby Pan przedsiębiorcom strefowym?

– Życzę, aby nadchodzący rok był co najmniej równie dobry jak obecny, bo chyba tak dobrego nie mieliśmy od kilku lat. Życzę, aby wzrost gospodarczy utrzymał się na poziomie ok. 3 proc. lub nawet go przekroczył, żebyśmy mieli perspektywę utrzymania wsparcia dla przedsiębiorców i dobrego wykorzystania tych środków z funduszu pracy czy ze środków unijnych, bo one obniżą koszty pracy. W ten sposób możemy wpiąć zatrudnienie, ale także rozwój polskiej gospodarki i przedsiębiorczości.

● Dziękuję za rozmowę. ■

→ MONIKA KORZEWICZ

„Dołącz do najlepszych!”,
czyli **WIEŚCI
ZE STREFOWYCH
FIRM**



Od lewej: LEIF ÖSTLING, członek zarządu Volkswagen AG, JENS OCKSEN, prezes zarządu Volkswagen Poznań, JANUSZ PIECHOCIŃSKI, Minister Gospodarki

Kamień milowy gospodarki



• Wmurowaniem kamienia węgielnego 13 listopada symbolicznie rozpoczęto budowę fabryki **VOLKSWAGENA** we Wrześni. W kapsule czasu umieszczonej w fundamentach znalazł się m.in. model dostawczego samochodu VW Crafter.

Rocznie z linii produkcyjnych we Wrześni zjeżdżać ma 85 tys. tych aut. Koncern na realizację inwestycji przeznaczył co najmniej 3,3 mld zł. Kompleks budowanych fabryk to spawalnia, lakiernia, montownia, centrum logistyczne oraz część administracyjna. Spawalnia pojazdów zostanie wyposażona w 400 urządzeń automatycznych, trzypoziomowa lakiernia zajmie powierzchnię ponad 92 tys. m², zdolność produkcyjna montowni wyniesie z kolei 380 pojazdów dziennie.

– Uznaliśmy, że Polska będzie najlepszą lokalizacją dla naszej nowej fabryki. Decyzja poprzedzona była jednak długim procesem analiz i planowania – podkreślał podczas uroczystości wmurowania kamienia LEIF ÖSTLING.

„IPI” nie wątpi, że WSAG, o którym piszemy także w tym numerze, jest najlepszym miejscem dla biznesu i trzymamy za budowniczych fabryki VW kciuki – czekamy na pierwsze Craftery!

100-latek w fazie wzrostu



• W 2015 r. firma **DONALDSON** produkująca filtry przemysłowe obchodzić będzie stulecie istnienia. Firma założona została w 1915 r. przez Franka Donaldsona Sr.

Początkowo był to 3-osobowy warsztat produkujący proste filtry powietrza dla traktorów. Dziś Donaldson jest międzynarodową korporacją obecną w 44 krajach. I nadal się rozwija. Na terenach wałbrzyskiej strefy w Skarbimierzu budowana jest nowa fabryka. Zakończenie inwestycji planowane jest w 2017 r.

Wszystkiego najlepszego
z okazji urodzin!

Znów rekrutują



KPM-Meble Kłodzko

• **BRUNO STEINHOFF** o budowie fabryki mebli wypoczynkowych na terenie zrujnowanej fabryki domów w Kłodzku zdecydował w 1998 roku, po powodzi stulecia, która spustoszyła miasto.

W otwartym rok później zakładzie **KPM MEBLE** pierwszą grupę pracowników stanowili bezrobotni górnicy ze zlikwidowanych okolicznych kopalni. Przekwalifikowano ich na tapicerów. Dziś KPM Meble w Kłodzku zatrudnia 538 osób – krojczy, szwaczek, konstruktorów i tapicerów o bardzo wysokich kwalifikacjach. I właśnie prowadzi kolejną rekrutację tapicerów, szwaczek, stolarzy-montażystów.

„IPI” doskonale się czyta na sofach KPM Meble, więc kibicujemy w poszukiwaniu fachowców



Superbezpieczny zakład pracy

Po raz 21. Państwowa Inspekcja Pracy wskazała pracodawców – organizatorów pracy bezpiecznej. Wśród laureatów w kategorii dużych przedsiębiorstw znalazła się firma **3M**.

3M, która wprowadziła szereg modernizacji zwiększającej bezpieczeństwo pracy m.in. w swoim zakładzie we Wrocławiu, w pełni zaskarżyła na wyróżnienie – mówiła podczas gali przedstawicielka Głównego Inspektoratu Pracy. Jak oni to robią? Na przykład prowadzone są konsultacje między kierownikami i inżynierami BHP a pracownikami w celu wypracowania najlepszych praktyk w dziedzinie bezpieczeństwa.

GRATULUJEMY!

Piekarniki robią najlepiej, ale i gole im się udają



Świdniccy zawodnicy **ELECTROLUXA** wywalczyli we wrześniu trzecie miejsce podczas rozgrywanego w Międzyzdrojach Międzybranżowego Pucharu Polski w piłce nożnej. W imprezie wzięło udział 27 zespołów z całego kraju. To kolejny sukces drużyny.

Brawo!



W kwietniu drużyna z logo **ELECTROLUX** wygrała V Turniej Piłki Halowej COLGATE-PALMOLIVE FUTSAL CUP 2014. Także w czerwcu podczas pikniku w Żarowie, piłkarze ze Świdnicy okazali się najlepsi

turningtec

Kto produkuje, ten zarabia

TURNINGTEC POLSKA to spółka córka niemieckiej firmy sektora motoryzacyjnego, która rozpoczyna działalność w Polsce. W Bolesławcu będzie produkować metalowe precyzyjnie toczone elementy dla przemysłu motoryzacyjnego.

Firma jako pierwsza skorzystała z okazji i wynajęła moduł jednej z hal wybudowanych przez WSSE „INVEST-PARK”. Na początku grudnia wprowadziła się do hali w Bolesławcu, co pozwoliło jej przyspieszyć rozpoczęcie produkcji w Polsce. Turningtec w planach ma budowę własnego zakładu na działce kupionej od WSSE „INVEST-PARK” w czerwcu 2014. Zgodnie z zapisami zezwolenia na działalność w Strefie zainwestuje co najmniej 10 mln zł i stworzy 25 miejsc pracy.

Powodzenia!

Już hartują

HARTOWNIA HAUCK, która otworzyła nowy zakład w Dzierżonowie, specjalizuje się w obróbce cieplnej i powlekanii powierzchni.



Nowoczesny sprzęt laboratoryjny, piece komorowe do obróbki cieplnej, automatyczne prasy do prostowania wałów i tester pęknięć metodą prądów wirowych – dają klientom, głównie z branży motoryzacyjnej, gwarancje szczególnej jakości. W nowym zakładzie pracuje już 18 osób. Docelowo zatrudnienie wzrośnie o kolejnych 40 miejsc pracy. Wartość inwestycji to co najmniej 15,6 mln zł. Grupa **HAUCK** jest częścią niderlandzkiej firmy **AALBERTS INDUSTRIES N.V** zatrudniającej 12 tys. pracowników na całym świecie.

WITAMY W STREFIE!

ZAPRASZAMY STREFOWE FIRMY DO WSPÓLREDAGOWANIA TEJ KOLUMNY. Czekamy na wieści od Państwa pod adresem: ipi@invest-park.com.pl



Mniam...



Rozpoczęła produkcję **PASTA FOOD COMPANY** w Opolu. Słodzona lazania ma stąd trafiać na rynki Europy Środkowej i Wschodniej, zarząd fabryki szacuje przychody z tej produkcji na 250 mln zł.

Fabryka, jedna z najnowocześniejszych w Europie, deklaruje zatrudnienie 50 osób i potrojenie z czasem tej liczby. Opolska Pasta Food Company to spółka dwóch europejskich liderów produkcji gotowych dań: francuskiej spółki Stefano Toselli i belgijskiej Ter Beke.

Lazania z Opola: Smacznego!

Regionalny lider

Firma **SEGEPO-REFA** została laureatem Dolnośląskiej Nagrody Gospodarczej za działalność istotną dla rozwoju regionu.

SEGEPO-REFA to członek francuskiej grupy SEGEPO Composants Mécaniques, która istnieje od 1960 r. Zakład w Świebodzicach, działający od 2002 r., produkuje części mechaniczne i narzędzia dla przemysłu elektrycznego, samochodowego i chłodniczego. Firma zainwestowała w strefie prawie 7,7 mln zł i zatrudnia ponad 100 osób.



Gratulacje!!!

Branża chemiczna w Wałbrzyskiej Specjalnej Strefie Ekonomicznej to 14 przedsiębiorstw, z czego pięć należy do grupy PCC

PCC W BRZEGU: SUKCES GONI SUKCES

„Tworzymy wartości poprzez dalekosiężną strategię” – to motto działania PCC – międzynarodowej grupy kilkudziesięciu spółek, obecnej w 16 krajach na całym świecie i zatrudniającej około 2,8 tys. pracowników.

Grupa PCC działa w pionie chemii, energetyki i logistyki. Jest zarządzana przez spółkę holdingową PCC SE z siedzibą w Duisburgu w Niemczech. Na terenie Wałbrzyskiej Specjalnej Strefy Ekonomicznej „INVEST-PARK” w Brzegu Dolnym działa aż 5 firm

z Grupy PCC: PCC Rokita, PCC Consumer Products Kosmet, PCC MCAA, PCC EXOL i PCC PU.

CO ŁĄCZY KURTKE, MATERAC I SAMOCHÓD?

Jeden z największych zakładów chemicznych w Polsce – PCC Rokita, wytwarza m.in. chlor i dodatki do tworzyw sztucznych, które są wykorzystywane w branży motoryzacyjnej czy meblowej. Jest także największym producentem polioli w Europie Środkowo-Wschodniej.

Gama zastosowań polioli jest niezwykle szeroka. Przykładowo z pianek poliuretanowych wytwarzane są fotele samochodowe czy deski rozdzielcze. Inne wyroby bazujące na tych związkach chemicznych zapewniają izolację cieplną w pojazdach chłodniczych. Bez nich nie byłaby też możliwa produkcja żelówek do butów sportowych. Wykorzystywane są również w miękkich podłogach do placów zabaw i boisk sportowych, ubraniach, sprzęcie AGD czy farmaceutykach.

W tym roku PCC Rokita znalazła się na 265. miejscu Listy 500 – rankingu największych polskich firm dziennika





Spółki grupy PCC w Brzegu (na Dolnym Śląsku) już zainwestowały ponad 351 mln zł, a zakładany poziom inwestycji przekroczy 414,7 mln zł. Zatrudniają 1143 pracowników.

Laboratorium Kosmetu

„Rzeczpospolita”. Firmy klasyfikowane były wg wielkości przychodów za 2013 r. PCC Rokita wypracowała w tym okresie 1,1 mld zł przychodów ze sprzedaży.

SURFAKTANTY DLA KAŻDEGO

PCC Exol jest w Europie Środkowo-Wschodniej jednym z najnowocześniejszych technologicznie producentów środków powierzchniowo czynnych, tzw. surfaktantów. Obecność tych związków chemicznych w życiu codziennym jest powszechna i niezbędna. Są na przykład jednym z głównych składników pasty do zębów – odpowiadają za czyszczące działanie pasty oraz za tworzenie piany, która ułatwia proces czyszczenia. Wchodzące w skład płynów do mycia naczyń umożliwiają usuwanie zabrudzeń i tłuszczu. Przetestowane i przebadane surfaktanty stosowane są nawet do produkcji leków, maści, natomiast zawarte w płynach do płukania sprawiają, że tkaniny stają się bardziej miękkie. Surfaktanty zawarte w kremach, lo-

tionach i kosmetykach barwiących służą głównie jako emulgatory: łączą komponenty tłuszczowe z wodą i tworzą spójną emulsję, a tkaniny wodoodporne można wytwarzać dzięki zastosowaniu surfaktantów podczas specjalnego procesu impregnacji.

DOSTAWCA NAJWIĘKSZYCH SKLEPÓW

Spółka PCC Consumer Products Kosmet produkuje płynne środki czystości, chemii i kosmetyków. Głównie produkuje wyroby pod markami własnymi (tzw. private label) dużych sieci handlowych. Do największych klientów firmy należą m.in. Biedronka, Tesco, Makro, Auchan, Carrefour, InterMarche czy Netto.

Poza markami sieci handlowych, w ciągu ostatniego roku spółka mocno rozwinęła się w contract manufacturing – czyli produkcji na rzecz znanych, globalnych koncernów. Od 2013 r. Consumer Products Kosmet współpracuje z sieciami handlowymi z Europy Wschodniej i Centralnej oraz zaczyna być rozpoznawalnym producentem

WIEŚCI Z GRUPY



- **PCC Consumer Products Kosmet** została uhonorowana przez Jeronimo Martins Polska, właściciela sieci Biedronka, nagrodą za „**Najlepszy Produkt Roku 2013 w kategorii Higiena Osobista i Chemia Gospodarcza**”.

Gratulujemy!

- **PCC Rokita** rozszerzyła zakres współpracy z Politechniką Wrocławską. W lipcu rozpoczął się **projekt stażowy, dzięki któremu studenci Wydziału Chemicznego będą się specjalizować w innowacyjnych rozwiązaniach**. Natomiast we wrześniu ruszyła kolejna edycja programu stypendialnego skierowanego do studentów studiów magisterskich wydziałów chemicznych Politechniki.

„IPI” chętnie promuje aktywność firm w kształceniu przyszłych pracowników!

- **PCC Exol** została sygnatariuszem światowej organizacji **United Nations Global Compact**.

Organizacja jest największą na świecie globalną inicjatywą działań na rzecz odpowiedzialności korporacyjnej i zrównoważonego ładu.

O sukcesach piłkarskich PCC piszemy na str. 30–31.

Zyczymy wielu pozytywnych inicjatyw

pcc
ROKITA

pcc
Exol

pcc
PU

pcc
Consumer Products
Kosmet

mcaa
SE

SEKTOR CHEMICZNY

W Wałbrzyskiej Specjalnej Strefie Ekonomicznej działa 14 firm z branży chemicznej i chemiczno-kosmetycznej. Łącznie zatrudniają ponad 2 tys. osób i zainwestowały ok. 1,8 mld zł.



Laboratorium Kosmetu

wśród zachodnich sieci handlowych. Przez ostatnie 2 lata firma skupiła się na rozwoju własnej marki chemii profesjonalnej ROKO dla branży utrzymania czystości. Dużym projektem rozpoczętym w 2013 r. jest przygotowanie nowej gamy chemii profesjonalnej dedykowanej dla przemysłu spożywczego pod marką ROKO FOODiN i dla przemysłu rolniczego pod marką ROKO AGRO. – Plany Spółki na kolejne lata zakładają utrzymanie tempa rozwoju, stąd decyzja o inwestycji związanej z modernizacją i rozbudową istniejącego zakładu. Głównymi korzyściami z jej realizacji będzie podwojenie mocy produkcyjnych zakładu, jak i poszerzenie gamy produktów o szampony, balsamy, toniki czy produkty w foliowych saszetkach, zwane potocznie „doy-packs” – mówi Andrzej Chwasta – dyrektor handlowy PCC Consumer Products Kosmet.

CZY WIESZ JAK POWSTAJE PIANA?

Surfaktanty to substancje, dzięki którym brud jest usuwany z czyszczonej powierzchni – skóry, włosów, ubrania czy podłogi. Surfaktanty obniżają napięcie powierzchniowe cieczy, w której są rozpuszczone, co zwiększa jej zdolność do kontaktu z ciałem stałym. Piana powstaje, gdy do wody z dodatkiem surfaktantu dostanie się powietrze, powodujące tworzenie pęcherzyków. Zdolność pienia ma duże znaczenie m.in. w wydobyciu minerałów, produkcji detergentów czy w przemyśle spożywczym, np. przy produkcji bitej śmietany. Piana w przypadku detergentów zapobiega ponownemu osadzeniu się brudu w procesach prania czy czyszczenia, natomiast piana powstająca po dodaniu płynu do kąpieli opóźnia stygnięcie wody.

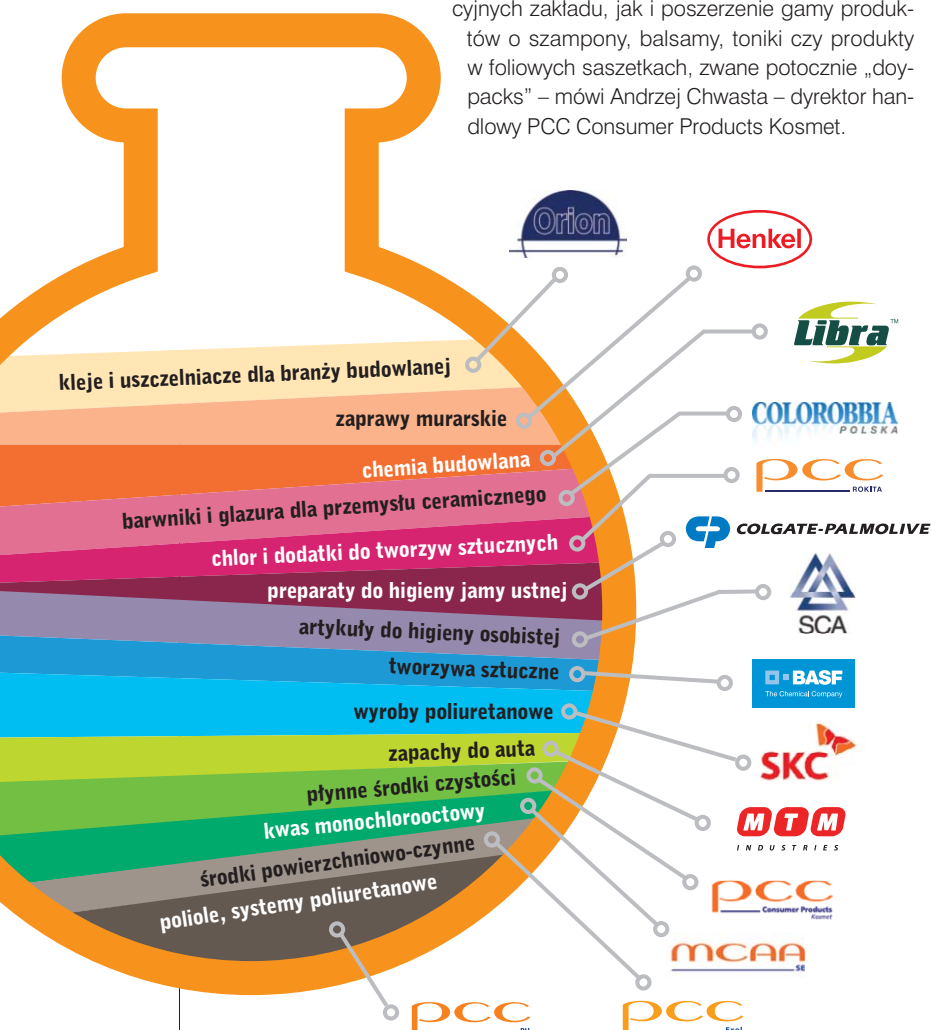
NOWA INSTALACJA ZA ĆWIERĆ MILIARDA

PCC MCAA prowadzi prace związane z budową nowej wytwórni kwasu monochlorooctowego (MCAA). Wdrażana technologia pozwoli spółce produkować najwyższej jakości MCAA do zastosowań wymagających ultra czystych surowców. Dzięki skali produkcji oraz innowacyjności zastosowanych rozwiązań PCC MCAA znajdzie się w czołówce producentów MCAA na świecie.

Pochodne kwasu monochlorooctowego MCAA wykorzystywane są w wielu branżach, m.in. w przemyśle spożywczym w substancjach zagęszczających, w przemyśle kosmetycznym na przykład w produkcji szamponów czy środków higieny osobistej, w przemyśle farbiarskim do sztucznych barwników i pigmentów. Używany jest także do produkcji leków, środków przeciwbólowych oraz witaminy B6. Kwas monochlorooctowy jest powszechnie stosowanym surowcem również w przemyśle wiertniczym, gdzie jego pochodne znajdują zastosowanie do środków wiążących wodę jak choćby przy odwiertach związanych z poszukiwaniami gazu łupkowego.

Budowana instalacja jest jedną z największych inwestycji w przemyśle chemicznym w Polsce w ostatnich latach, a jej całkowity koszt przekroczy 250 mln zł. Obecnie na ukończeniu są prace związane z budową bazy magazynowej oraz rozpoczęto montaż głównych aparatów i urządzeń. W najbliższych miesiącach firma planuje zakończyć prace budowlane i konstrukcyjne pozostałych obiektów produkcyjnych. Uruchomienie instalacji planowane jest w połowie 2015 r. ■

⇒ MONIKA KORZEWICZ



WSSE „INVEST-PARK” 2014/2015



LICZBA INWESTORÓW:

172

LICZBA ZATRUDNIONYCH:

39 tys.

WARTOŚĆ INWESTYCJI:

18 mld zł

PRZEDSIĘBIORSTWA
DUŻE:

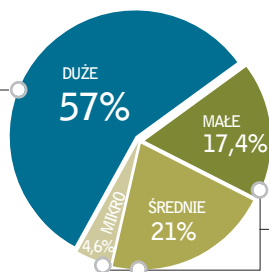
98 (57%)

ZAINWESTOWAŁY
16,4 mld zł

czyli 92% inwestycji
zrealizowanych
na terenie WSSE

ZATRUDNIAJĄ
35 036

PRACOWNIKÓW,
czyli 90% ogólnej liczby
zatrudnionych w strefie



PRZEDSIĘBIORSTWA
Z SEKTORA MŚP:

74 (43%)

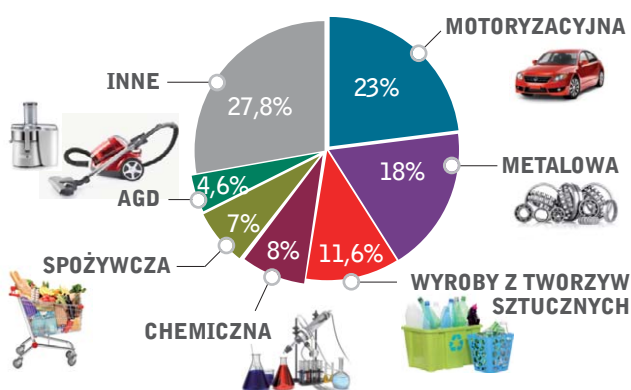
ZAINWESTOWAŁY
1,5 mld zł

ZATRUDNIAJĄ
4 004

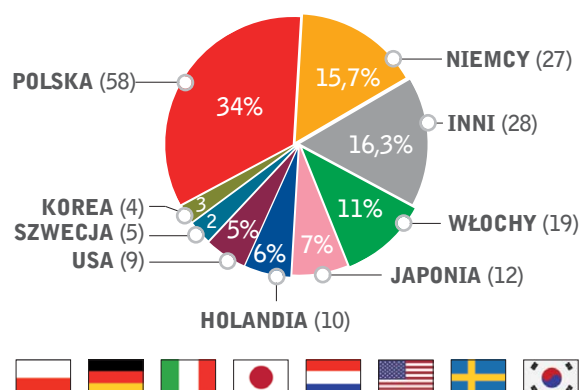
PRACOWNIKÓW



BRANŻE W WSSE:



PODZIAŁ STREFOWYCH FIRM
ZE WZGLĘDU NA POCHODZENIE KAPITAŁU:



WAŁBRZYSKA SPECJALNA STREFA EKONOMICZNA „INVEST-PARK” OBEJMUJE TERENY O ŁĄCZNEJ POWIERZCHNI 2649 HEKTARÓW W 44 MIEJSCOWOŚCIACH POLSKI ZACHODNIO-POŁUDNIOWEJ:

DOLNY ŚLĄSK: 26 miejscowości • 130 firm • 13,63 mld zł łącznie poniesionych nakładów • 31 851 stworzonych miejsc pracy

WIELKOPOLSKA: 8 miejscowości • 23 firmy • 2 mld zł łącznie poniesionych nakładów • 4326 stworzonych miejsc pracy

OPOLSZCZYZNA: 9 miejscowości • 24 firmy • 2,17 mld zł łącznie poniesionych nakładów • 2863 stworzone miejsca pracy

LUBUSKIE: 1 podstrefa • 2 inwestorów planujących • 130 mln zł łącznie deklarowanych nakładów • 150 deklarowanych miejsc pracy

Na przełomie roku w Polsce najwięcej par staje na ślubnym kobiercu. Wiele z nich zakłada sobie na palce

ZŁOTA RO

Od przyszłego roku klienci PZ STELMACH z Opola, znanego producenta obrączek, będą mogli samodzielnie zaprojektować swoje – nie tylko złote – obrączki. Firma kończy właśnie prace nad kreatorem produkowanej przez nią biżuterii.



PZ Stelmach
tworzy najwyższej
jakości biżuterię,
również na podstawie
projektu przygotowanego
przez Klienta

DZINA



W 2013 r. produkcję firmy PZ Stelmach wraz z biurem przeniesiono do nowej siedziby na terenie WSSE przy ul. Północnej 22 w Opolu

To wymóg współczesnych czasów. Coraz więcej klientów chce mieć dziś własny, niepowtarzalny wzór obrączek – mówi **LEON STELMACH**, założyciel PZ Stelmach z Opola. – Podpatrzyliśmy te rozwiązania na Zachodzie i zaangażowaliśmy naszych informatyków do opracowania kreatora, w którym można dobrać nie tylko szerokość i kolor stopu, z jakiego zostanie wykonana obrączka, ale też fakturę, wykończenie kamieniami czy wygrawerowany napis. Będzie można z niego korzystać na komputerze i tablecie, a w przyszłości, być może, nawet w telefonie.

Paradoksalnie więc firma, która w ciągu kilku godzin jest w stanie wyprodukować na maszynach sterowanych numerycznie setkę takich samych modeli obrączek, wraca do tradycji jubilerskich wykonywania produktu unikatowego. I to wyróżnia ją spośród innych.

JUBILERSKI KLASYCYZM

Indywidualizm to właśnie cecha wyróżniająca dziś rynek obrączek ślubnych, na którym od 1979 roku z powodzeniem i na coraz szerszą skalę działa PZ Stelmach. – Kiedyś zauważaliśmy wyraźny podział nawet między regionami w kraju. We wschodniej Polsce klienci preferowali wzory mocno zdobione, które kilkaset kilometrów dalej nie miały wzięcia. Dziś różnice zanikają za sprawą sklepów sieciowych, które kreują gust Polaków za pośrednictwem reklamy produktów ze swoich katalogów. Mając też swobodny dostęp do innych krajów, klienci podpatrują, co tam jest na cza-

nie – dodaje **MARCIN STELMACH**, jeden z synów Leona i prezes firmy.

A „na czasie” jest dziś klasyka – proste wzory i nierzucające się w oczy wykończenie – a jeśli na obrączce pojawiają się zdobienia, to raczej delikatny kamień niż przyciągająca oczy wielość kolorowych stopów w jednym krążku. – Gdyby spojrzeć na statystyki wykorzystania materiałów, to w Polsce króluje zdecydowanie żółte złoto. Obrączki z palladu czy platyny – które zyskują popularność w krajach Europy Zachodniej – u nas są zamawiane jeszcze wyjątkowo rzadko – kontynuuje Marcin Stelmach. Mimo tego w ofercie PZ Stelmach jest kilkanaście stopów – do wyboru, do koloru – które firma – w odróżnieniu od konkurencji – w większości wykonuje samodzielnie w nowoczesnym zakładzie ulokowanym przy ulicy Północnej na terenie Wałbrzyskiej Specjalnej Strefy Ekonomicznej w Opolu.

OBRĄCZKI Z LABORATORIUM

– Z białym złotem niklowym jest np. ten problem, że musi ono spełniać wyśrubowane normy unijne dotyczące zawartości niklu i jego oddziaływania na człowieka – zaznacza Leon Stelmach. Białość złotego kruszcu uzyskuje się bowiem przez wytrącenie ze złota koloru żółtego za pomocą innego pierwiastka: palladu, manganu albo właśnie niklu. Tak powstaje złoto palladowe, manganowe

Początki historii złotnictwa w rodzinie Stelmachów sięgają 1919 r., czasów dziadka pana Leona, który ukończył Cesarsko-Królewską Szkołę Artystyczną w Zakopanem o profilu rzeźba figuralna i złotnictwo. Leon Stelmach, który terminował u dziadka w Krakowie, chciał jednak koniecznie zostać nauczycielem. Jednak po pierwszych wypłatach w szkole, kiedy porównał, że za cały miesiąc zarobił tyle, co przez weekend u dziadka, wrócił do rzemiosła. – To były czasy, kiedy zamówienia na wyroby jubilerskie dziadek przyjmował dwa razy w roku: 6 stycznia i 6 lipca, a kolejki ustawiły się już trzy dni przed tym terminem – wspomina Leon Stelmach. W 1979 r. – kiedy urodził się Marcin – Leon założył firmę w Opolu, zajmującą się produkcją biżuterii ze złota i srebra. Mały warsztat na ulicy Ozimskiej potem przeniósł na plac Piłsudskiego. Do dziś pracownia złotnicza Leona Stelmacha istnieje w centrum Opola, a na obrzeżach spółka ma fabrykę obrączek, w których produkcji specjalizuje się od 1989 r.

W logo firmy znalazła się róża, którą wykonał grafik przygotowujący pierwszy profesjonalny katalog dla firmy. Obecnie prezesem firmy jest **MARCIN STELMACH**, a członkami zarządu **LEON** i drugi syn – **WOJCIECH**, który odpowiada za pozyskiwanie nowych klientów i marketing. W 2013 r. zakład przeniesiono na teren Wałbrzyskiej Specjalnej Strefy Ekonomicznej „INVEST-PARK” w Opolu.



Wszystkie obrączki są okrągłe, nie mają ani początku, ani końca, są zatem symbolem nieskończonej i wiecznej miłości.

albo niklowe. – Żeby sprostać normom unijnym, musimy prowadzić badania na zawartość niklu w złocie. Dlatego stworzyliśmy własne laboratorium. Jesteśmy jedyną placówką w Polsce, która wykonuje takie profesjonalne badania z atestem. Wydajemy certyfikaty na każdy stop z zawartością niklu – kontynuuje Leon Stelmach. Żeby sprawdzić, jak nikiel w obrączce będzie oddziaływał na człowieka, laboranci z firmy Stelmach przez dwa tygodnie moczą produkt w syntetycznym ludzkim pocie, a potem wysyłają do firmy przy Politechnice Wrocławskiej, gdzie prowadzone są dalsze badania na przygotowanych próbkach. – Kary unijne za nieprzestrzeganie tych norm są olbrzymie. Brak certyfikatów mógłby okazać się dla nas fatalny w skutkach. Stąd potrzeba stworzenia laboratorium – wyjaśnia Leon Stelmach.

WZROST I TRADYCJA

Przenosiny PZ Stelmach na ulicę Północną na dziesięciokrotnie większy metraż (z około 200 metrów kwadratowych rozrósł się do 2500) dodały firmie impulsu do rozwoju. Szara, niejednorodna od frontu bryła siedziby firmy wygląda elegancko i efektownie, jak na zakład jubilerski przystało. Na piętrze mieści się część biurowa, na parterze za elektronicznymi bramkami – laboratoryjno-produkcyjna. W wydzielonych pomieszczeniach praca wre. W galwanizerni trwa przygotowywanie modeli obrączek ze srebra – znakomitej imitacji tych ze szlachetniejszych kruszców. Laboranci poddają srebrne obrączki obróbce galwanicznej.

– Dzięki temu sklepy nie muszą przechowywać dużych ilości złota, a w razie kradzieży straty są dużo mniejsze – wyjaśnia Leon Stelmach. W innym pomieszczeniu ustawiono maszyny CNC, precyzyjnie odcinające kolejne seryjne obrączki ze srebrnych i złotych rur. Za szybą rzędem siedzą pochyleni nad obrączkami pracownicy. Kilka pomieszczeń dalej obrączki błyszczą w rękach pań z działu kontroli – jak żartuje Leon Stelmach – najmniej lubianego przez współpracowników.

Ile w tej firmie zostało rzemieślnictwa, z którym kojarzy nam się jubilerstwo? Okazuje się, że wbrew pozorom – bardzo dużo. Nie tylko Leon Stelmach przeszedł wszystkie stopnie wtajemniczenia w fachu złotniczym. Taką samą ścieżkę kariery zaplanował dla syna Marcina, co nie przeszkodziło mu w zdobyciu także wyższego wykształcenia politechnicznego. PZ Stelmach – wyposażona w nowoczesne maszyny CNC – zatrudnia też czeladników i mistrzów złotnictwa.

– Nie możemy oprzeć się wyłącznie na technologii. Naszą filozofią jest, że musi być złotnik, który ma wiedzę merytoryczną – podkreśla Leon Stelmach. – Wielu naszych pracowników zdobywało kwalifikacje u nas. Niektórzy przyszli po szkole podstawowej, żeby uczyć się zawodu i pracują do dzisiaj. Nie da się funkcjonować bez rzetelnej wiedzy jubilerskiej przy tak szerokim asortymencie produktów, jaki robimy, gdy coraz więcej obrączek jest modyfikowanych na indywidualne zamówienie klientów według ich



PZ Stelmach specjalizuje się w produkcji obrączek. Obecnie, poza obróbką ręczną, firma wprowadziła najnowsze obrabiarki oparte na technologii CNC

pomysłu – zauważa. Marcin Stelmach dodaje: – Z kolei automatyzacja procesu produkcyjnego pozwala nam sprostać zamówieniom dużych firm. Musimy mieć dużą płynność produkcyjną.

Z UNIJNYM WSPARCIEM

W rodzinnej firmie Stelmachów rzemieślnicze złotnictwo wypłynęło na szerokie wody za sprawą nowoczesnych maszyn sprowadzonych z Niemiec, lidera w tej branży. Opolanie do dziś pamiętają, jak pojechali po pierwszą maszynę do jej największego w Europie producenta – Benzingera (także firmy rodzinnej).

– Chcieliśmy kupić używaną, ale zaawansowaną technologicznie obrabiarkę – wspomina Leon Stelmach. – Na co jeden z właścicieli odpowiada, że jeśli zdecydujemy się na ten model to będziemy o krok za konkurencją i oferuje nam nowe urządzenie, które

pozwoли wyprzedzić innych. My na to, że jesteśmy biedną firmą z Polski i na tak horrendalne wydatki nas nie stać. A oni zdziwieni, bo słyszeli, że Polska dostaje potężne pieniądze z Unii Europejskiej na rozwój przedsiębiorczości. To Niemcy zobligowali nas do napisania pierwszego wniosku o dofinansowanie unijne i zapowiedzieli, że dzięki ich maszynie dostaniemy potężnego kopa w rozwoju firmy. Sprawdziło się co do joty – wspomina Leon Stelmach.

Dziś ta opolska firma ma za sobą realizację kilku unijnych projektów, z których jeden dotyczył właśnie utworzenia laboratorium w nowym zakładzie i rozwoju badań. Obecnie w PZ Stelmach kształcą się studenci, a badania robią doktoranci z opolskich uczelni, ale także Politechniki Wrocławskiej i AGH, a efektem tej współpracy są prace naukowe i raporty. Wzorem dla Stelmachów są producenci niemieccy. – Na podstawie ich doświadczeń opracowaliśmy własne stopy, dopasowane do oczekiwań rynku. Na początku roku dostaniemy całą linię produkcyjną z Niemiec i będziemy wykonywać pełną paletę stopów, także w oparciu o platynę – wyjaśnia Marcin Stelmach.

Zatrudniająca obecnie ponad 60 osób firma sprzedaje swoje produkty hurtowo w Polsce, Niemczech, Francji, Holandii, Czechach i na Słowacji. ■

➤ HANNA KOZERA

Najdroższy naszyjnik świata wyceniony na 55 mln dolarów to jeden ponad 407-karatowy żółty diament znaleziony 50 lat temu w Afryce oraz 90 białych diamentów.

Smaragd był ceniony już w średniowieczu. Najbardziej znana jest Gwiazda Atochy. Ma 400 lat i 15 karatów. Obecnie znajduje się w statuetce Złotego Orła wartej 6 mln dolarów.

Największy na świecie brylant to Wielka Gwiazda Afryki, która zdobi brytyjskie berło królewskie.

Polacy, Niemcy i Austriacy noszą obrączki na serdecznym palcu prawej ręki, a Amerykanie, Francuzi, Brytyjczycy i Włosi na serdecznym palcu lewej dłoni.

Najcenniejszy diament świata to prawie 60-karatowa „Różowa Gwiazda” z Afryki wydobytą w 1999 roku warta blisko 60 mln dolarów.

75 procent rodzinnych przedsiębiorstw w Europie zamierza inwestować

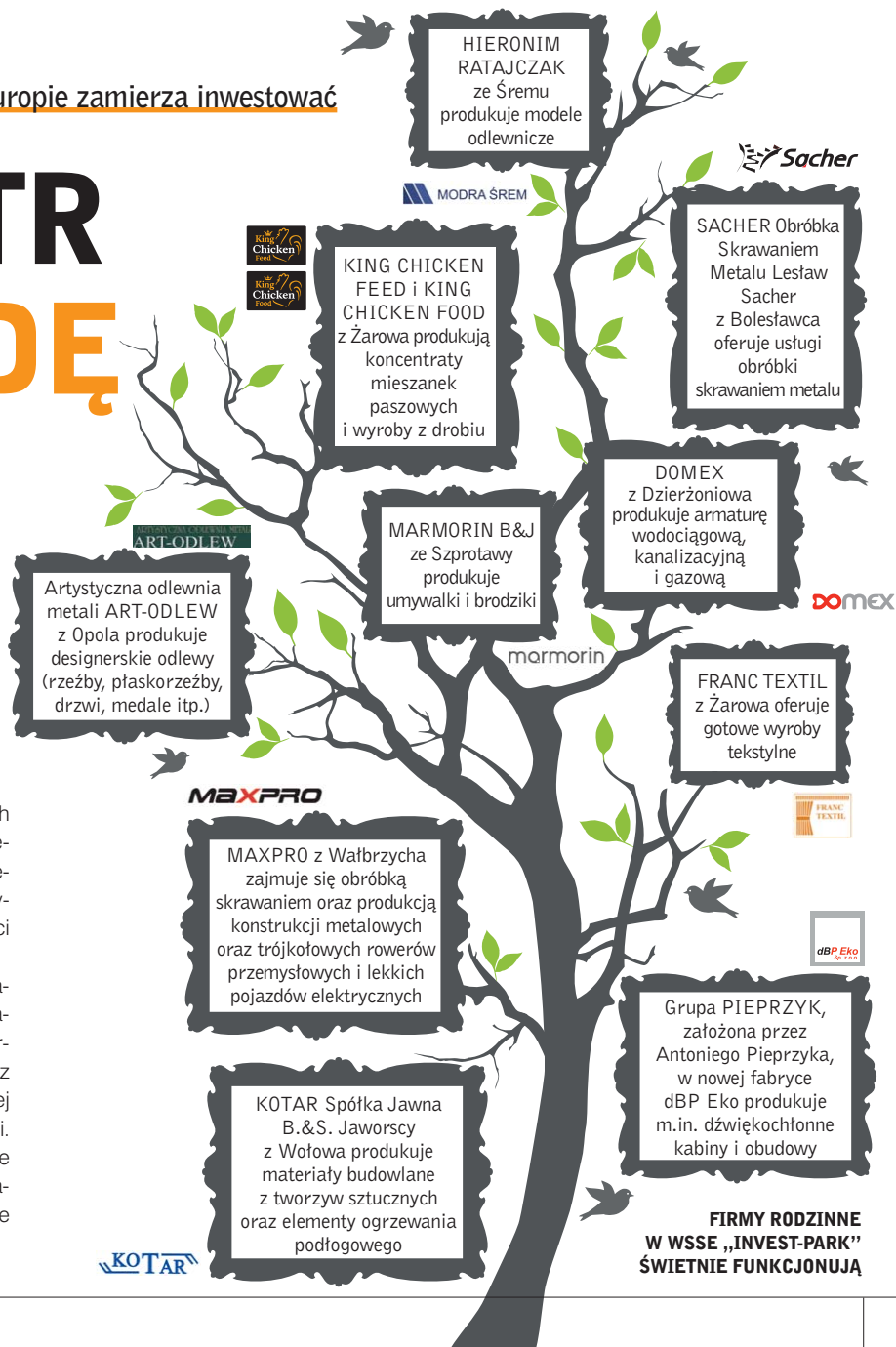
BAROMETR NA POGODĘ

Europejskie przedsiębiorstwa rodzinne

są w dobrej kondycji i optymistycznie patrzą w najbliższe miesiące. KPMG w połowie 2014 roku przebadał firmy w 18 krajach: większość zwiększyła przychody. Może najważniejsze na progu nowego roku jest nastawienie na kolejne inwestycje.

W Polsce 74 proc., w pozostałych krajach 75 proc., rodzinnych firm ma plany inwestycji na najbliższe miesiące. Nowe inwestycje w przeważającej większości dotyczyć będą dotychczasowej działalności firm.

Z badania KPMG wynika, że 74 proc. rodzinnych firm nie miało w ostatnim półroczu problemów z uzyskaniem finansowania. KPMG odnotowuje jeszcze jedną zmianę. Do niedawna firmy wykorzystywały na inwestycje kredyty bankowe, teraz wyraźnie deklarują chęć finansowania inwestycji w pierwszej kolejności środkami własnymi, a dopiero w drugiej – kredytami. To sporo mówi także o potrzebie zachowania przez biznesowe rodziny niezależności. Dla rodzinnych firm z dobrymi pomysłami na inwestycje wałbrzyska strefa ma doskonałe lokalizacje w Polsce zachodnio-południowej. Dołączcie do najlepszych!



POZNAJMY SIĘ: OSOBOWOŚCI W STREFIE

■ FREDERIC KOT, DYREKTOR FIRMY JOHNSON CONTROLS W SKARBIMIERZU



FREDERIC KOT, który od 1 października jest dyrektorem zakładu w Skarbimierzu, ma wszechstronne kilkunastoletnie doświadczenie w branży motoryzacyjnej za granicą i w Polsce. Pracował także w obszarze Continuous Improvement (ciągłego doskonalenia). Zna kulturę organizacyjną i standardy pracy

międzynarodowych korporacji. Z pewnością świetnie wykorzysta swoją wiedzę i doświadczenie w realizacji wyzwań stojących przed zakładem w Skarbimierzu.

Johnson Controls Polska produkuje fotele i ich komponenty dla przemysłu motoryzacyjnego na terenie dwóch zakładów, zlokalizowanych w Skarbimierzu oraz Świebodzinie, m.in. do fabryk takich marek, jak BMW czy Volvo, Scania i Renault. W WSSE skarbińska fabryka jest od 2008 r.

■ KRZYSZTOF WRÓBEL, DYREKTOR ZARZĄDZAJĄCY, CZŁONEK ZARZĄDU WEMECO POLAND



Wemeco Poland to firma holenderska produkująca wyroby metalowe, którą KRZYSZTOF WRÓBEL założył w 2001 r. razem z właścicielem RICHARDEM VAN HEUVENEM. Obaj Panowie spółką kierują do dzisiaj. Dyrektor Krzysztof Wróbel odpowiada za obszar operacyjny, optymalizację wewnętrznych procesów i organizację firmy.

W 2014 r. Krzysztof Wróbel został laureatem Nagrody Burmistrza Miasta Kudowy-Zdroju. Wraz ze swą firmą efektywnie wspierają gminę, szkoły, gminną infrastrukturę sportową oraz kudońską kulturę. Krzysztof Wróbel ukończył 40 lat, pochodzi z Dusznik Zdroju. Jest absolwentem Wydziału Zarządzania i Inżynierii Produkcji Politechniki Opolskiej oraz studiów podyplomowych „Innowacyjny Menedżer MSP” na Akademii Ekonomicznej we Wrocławiu. Pasionat fotografii i turystyki wysokogórskiej.

ENWAR LEPSZY NIŻ TEKSAS

Absolwent wydziału budownictwa Politechniki Wrocławskiej, w przeszłości związany z Rockwoolem – międzynarodowym koncernem produkującym materiały izolacyjne oraz AmRestem, dla którego budował restauracje w całej Polsce. W swoim dorobku zawodowym ma również epizod związany z rynkiem deweloperskim.

TOMASZ GRZESIK – od trzech lat jest członkiem zarządu firmy **ENWAR**.

To rodzinne przedsiębiorstwo zatrudniające już ponad 50 osób zajmujące się konstrukcjami dla przemysłu i budownictwa, logistyką przemysłową, projektowaniem i usługami obróbki metalu. W czerwcu uzyskało zezwolenie na rozpoczęcie działalności w WSSE. W zarządzie jest również dwóch najbliższych kuzynów Tomasza Grzesika.

Do propozycji o wejściu w rodzinny interes dojrzał powoli, ale dziś wie, że to była najlepsza decyzja, jaką podjął, mimo że boryka się z trudnościami, o jakich duże koncerny nie mają pojęcia. Przykładem są choćby starania o dotacje dla małych przedsiębiorstw z Unii Europejskiej. Zatrudnił eksperta, który miał napisać wniosek, przygotował wszystkie możliwe dokumenty, po czym okazało się, że po 57 sekundach nabór wniosków drogą elektroniczną został zakończony.

PREZES BEZ GABINETU

Firma prowadzi działalność w obiekcie w **ŚWIDNICY**, parter zajmuje hala produkcyjna, na piętrze mieści się dział handlowy, konstrukcyjny i sala konferencyjna. Pan Tomasz nie ma własnego gabinetu. Tak często jest w podróży, jako członek zarządu odpowiedzialny za sprzedaż, że urzęduje w pokoju, który jest jednocześnie salą konferencyjną.

Niebawem to się jednak zmieni. Do końca przyszłego roku w **ŚWIEBODZICACH** na terenie WSSE ma zostać wybudowana hala produkcyjno-biurowa.

Enwar będzie tam prowadził działalność związaną z produkcją konstrukcji stalowych, logistyki przemysłowej, a w szczególności





GRZESIK

TOMASZ

urządzeń do transportu wewnątrzzakładowego. Rozwinie działalność badawczo-rozwojową w dziedzinie projektowania i konstrukcji maszyn przemysłowych. Rozwój i nowe technologie to, zdaniem Tomasza Grzesika, przyszłość, dlatego firma inwestuje w nowinki technologiczne, zatrudniając doświadczonych projektantów i inżynierów.

ZAUFANIE RECEPTĄ NA SUKCES

Marka, jaką firma wyrobiła sobie w branży obróbki metali w ciągu 20 lat działalności, zobowiązuje, tym bardziej że współpracuje z takimi znanymi koncernami, jak **ELECTROLUX**, **AAM**, **SKANSKA**, czy **3M**.

Pytany o największe wyzwanie, przed którym stanęła firma, Tomasz Grzesik bez zastanowienia wymienia prace przy modernizacji wrocławskiego dworca PKP.

O sobie mówi, że jest szefem wymagającym, ale sprawiedliwym, a zaufanie w firmie to podstawa wszelkich relacji i tylko wówczas można zbudować dobry zespół. O skuteczności tej metody najlepiej, jego zdaniem, świadczy fakt, że nikt do tej pory nie zrezygnował z pracy, oczywiście zastrzegł, że nie dotyczy to pracowników produkcyjnych, bo w tym sektorze rotacja jest duża jak w większości firm.

RELAKS NA SPACERZE

Wolny czas? Nie ma go zbyt wiele, choć nie chce przyznać, ile godzin na dobę pracuje. Rodzina to rozumie i wraz z żoną stara-

ją się uzupełniać w obowiązkach domowych, dzieląc czas poświęcany dzieciom.

Hobby jako zajęcie czasochłonne również jest poza zasięgiem, a jedyną przyjemnością, na jaką może sobie teraz pozwolić są spacery z psem, przepiękną suczką owczarka niemieckiego o imieniu Casey, której wolno nawet spać na kanapie ☺.

TEKSAS ZNACZY PRZYJAZNY

Wśród znajomych i rodziny jest znany z wielkiej miłości do amerykańskiego stanu Teksas. A wszystko zaczęło się wiele lat temu, gdy mieszkał jeszcze z rodzicami w niewielkim miasteczku na Opolszczyźnie. Pewnego popołudnia na podwórku zjawili się Amerykanie szukający swojego polskiego przodka. Ponieważ Tomasz Grzesik, wówczas jeszcze licealista dobrze znał angielski, stał się ich tłumaczem i przewodnikiem, a historia ta zakończyła się związaniem przyjaźni trwającej do dnia dzisiejszego. Zachwyił się tym stanem. Fascynuje go wszystko: od klimatu, poprzez otwartych i przyjaznych ludzi, po sposób zarządzania gospodarką. Słowo texas pochodzi z języka Caddo, wspólnoty plemion Indiańskich zamieszkujących kiedyś dorzecze Missisipi. Tejas w tym języku oznacza przyjazny. I właśnie przyjaźń jest dewizą stanu tak bliskiego sercu Tomasza.

Tomasz Grzesik był w Teksasie kilkakrotnie i żałuje, że nie może się tam osiedlić, a patrząc z perspektywy rozwijającej się firmy uważa, że wyjazd na stałe do Teksasu powinien odłożyć do emerytury, bo teraz Enwar jest dla niego najważniejszy. ■

➔ **MONIKA FILIPOWSKA**

Specjalna strefa ekonomiczna w Otmuchowie obejmuje od niedawna 17 hektarów gruntów

OTMUCHÓW GŁODNY INWESTORÓW



Miasto z wiekową historią, malowniczo położone między Jeziorem Nyskim i Otmuchowskim, na dawnym szlaku handlowym z Czech do Polski, słynące z „Lata Kwiatów”, chce dziś przyciągać nie tylko turystów.

Zamieszkiwany obecnie przez ponad 5 tysięcy mieszkańców Otmuchów jest jednym z najpiękniejszych miast Śląska Opolskiego, ulokowanym w południowo-zachodniej części regionu, blisko granicy z Czechami. Nad położonym w obniżeniu rynkiem z charakterystycznym średniowiecznym układem dochodzących do niego ulic (prawa miejskie Otmuchów otrzymał w 1347 roku) górują zabytkowy zamek biskupi (mieści się w nim centrum hotelowo-turystyczne prowadzone przez gminną spółkę) i barokowy kościół św. Mikołaja i Franciszka Ksawerego. Przynależność do księstwa biskupów wrocławskich odcisnęła na mieście zachowane do czasów obec-



Jezioro Otmuchowskie to zbiornik retencyjny, który wraz z Jeziorem Nyskim oraz zbiornikami Topola i Kozielno tworzą tzw. Kaskadę Nysy Kłodzkiej

nych ślady: ratusz z unikatowym na skalę regionu zegarem słonecznym, pałac barokowy, w którym mieści się siedziba władz samorządowych, czy obwarowania miejskie. Także we wsiach otmuchowskiej gminy zachowały się jeszcze charakterystyczne dla



„Lato Kwiatów” w Otmuchowie od 42 lat przyciąga tłumy

OTMUCHÓW

- Powierzchnia gminy: **188 km kw.** w tym miasta: **28 km kw.**
- Liczba ludności: ok. **14 tys.** w tym miasta: ok. **5,1 tys.**
- Liczba miejscowości: **39**
- Liczba sołectw: **32**

NIEMCY



LITWA

BIAŁORUŚ

CZECHY

SŁOWACJA

UKRAINA

PRZEDSIĘBIORSTWA W GMINIE:

1156 podmiotów, w tym:

- 545 w mieście
- 301 z branży handlowej i napraw pojazdów samochodowych
- 218 budowlanych
- 101 przemysłowych

Śląska układki ulic z zachowanymi frontowymi budynkami szczytowymi, budynkami wycugowymi czy zdobionymi bramami.

STREFA WYPOCZYNKU JUŻ JEST

Ulokowanie Otmuchowa między utworzonym na początku XX wieku Jeziorem Otmuchowskim i Nyskim sprawia, że jest to wymarzone miejsce dla turystów, choć samorządowcy narzekają, że od powodzi w 1997 r. zarządca zbiornika traktuje go wyłącznie jako retencyjny i ogranicza na nadbrzeżu rozwój inwestycji służących rekreacji. Za to w samym mieście ich nie brakuje – odnowiony teren rekreacyjno-wypoczynkowy Solarium został wyróżniony w tegorocznym konkursie na Najlepszą Przeszłość Publiczną na Opolszczyźnie.

Od 42 lat miasto znane jest też z „Lata Kwiatów”, promocyjnej imprezy, której korzenie sięgają czasów PRL-u, przyciągającej tłumy – szacuje się, że w tym roku w ciągu trzech dni Otmuchów odwiedziło około 80 tysięcy gości i 60 wystawców. Obok gości z całej Polski otmuchowskie święto kwiatów upodobał sobie również Czesi, Niemcy i Ukraińcy.

CZY BĘDZIE STREFA PRZEMYSŁU?

Otmuchowscy samorządowcy do magnezu, jakim jest rozwijająca się turystyka, chcą też dołożyć powrót do tradycji przemysłowych, ale w wersji light – liczą na firmy z branży usługowej, transportowej, przetwórstwa rolno-spożywczego. Już w drugiej połowie XIX wieku w Otmuchowie powstała największa na Górnym Śląsku cukrownia, która przetrwała do 2009 roku, kiedy Südzucker Polska nagle zdecydował o jej zamknięciu. Pracę w niej straciło wówczas 160 osób. Władze zapowiadają ściąganie nowego inwestora na opuszczony teren, na razie bez konkretnych efektów. Z ostatnich informacji wynika, że poważnie zainteresowana Otmuchowem jest firma z niemieckim kapitałem z branży kosmetycznej. Jeśli wszystko pójdzie zgodnie z planem, to budowa zakładu ma rozpocząć się w przyszłym roku.

ZAPRASZAMY BRANŻĘ SPOŻYWCZĄ

Z danych urzędu statystycznego wynika, że na terenie gminy zarejestrowanych jest 1156 podmiotów gospodarczych, w tym 545 w mieście. Perelką wśród nich są niewątpliwie ZPC Otmuchów, któ-

re z regionalnego producenta słodyczy rozrosły się w ostatnich latach do grupy kapitałowej. To Otmuchów wygrał bitwę o przejęcie innej znanej opolskiej firmy PWC Odra Brzeg. Dziś Grupa Kapitałowa Otmuchów – stworzona w 2011 roku – składa się z czterech filarów biznesowych – spółek: ZPC Otmuchów, PWC Odra z Brzegu, Jedność i Aero Snack ze Wschowy oraz trzech spółek wspierających: Otmuchów Inwestycje, Otmuchów Marketing oraz Victoria Sweet. Zatrudniają około 1000 osób. Produkują galaretki w czekoladzie, strodkie mleczko, żelki, batony, przekąski, produkty śniadaniowe, cukierki w czekoladzie, karmelki, czekoladki, sezamki, drażetki, prażynki ziemniaczane i dobrze znaną brzeską chałwę. Produkty otmuchowskiej grupy można kupić i w małych osiedlowych sklepikach, i w sieciach handlowych, dla których Otmuchów produkuje też pod markami własnymi.

Nadzieje na rozwój biznesu samorządowcy pokładają też w odkrytych źródłach wody mineralnej w Łące pod Otmuchowem u podnóża Gór Rychlebskich i poszukują inwestora, który albo wejdzie w deal z gminą, albo sam przejmie ujęcie i teren pod budynki przetwórcze. Gmina wcześniej przebadła wodę, m.in. w Narodowym Instytucie Zdrowia Publicznego w Poznaniu. Jest ona naturalnie zmineralizowana i lekko gazowana. Zasoby szacowane są na 60 tys. metrów sześciennych. Mieszkańcy Łąki liczą na pracę dla kilkunastu lub kilkudziesięciu osób, ale też widzą w wodzie szansę na promocję wsi i regionu.

STREFA STABILNA POLITYCZNIE

Otmuchowianie podczas ostatnich wyborów zdecydowali, że po czterech kadencjach burmistrzowania, a wcześniej także pełnienia funkcji naczelnika, Jan Woźniak nadal będzie rządził gminą. Zapowiada on więcej połączeń autobusowych, dokończenie budowy mieszkań komunalnych w Maciejowicach (powstają w nietypowym systemie kursów i szkoleń osób bezrobotnych, finansowanych przez Powiatowy Urząd Pracy z Nysy) i domu opieki w Sarnowicach, kolejne mieszkania komunalne w Otmuchowie, kontynuację budowy kanalizacji i zagospodarowanie podstrefy ekonomicznej. Specjalna strefa ekonomiczna w Otmuchowie to 17 hektarów włączonych do WSSE „INVEST-PARK” w tym roku, położonych między Otmuchowem i Nieradowicami. ■

➡ HANNA KOZERA

Specjalna strefa ekonomiczna w Górze to 13,3 hektara wolnych terenów

ATRAKCYJNA NIE TYLKO Z GÓRY

GÓRA. Blisko 13-tysięczne miasto powiatowe położone na trasie z Wrocławia do Poznania, między dwoma silnymi ośrodkami naukowymi, przemysłowymi i kulturalnymi. Z równie bogatą historią jak te dwie metropolie – pierwsza wzmianka o Górze pochodzi z bulli papieża Hadriana IV, w którym to dokumencie z 1155 roku wyliczono majątności biskupstwa wrocławskiego.

MARCIN ANTONICKI, saper i paralotniarz nie kryje dumy ze swojego miasta. – Jak Góra wygląda z góry? Na bardziej uporządkowaną – śmieje się, przyznając, że wszędzie tam, gdzie może on i jego ośmioro kolegów starają się promować Górę, w której co prawda uwiera to i owo, ale jest jedna rzecz bezcenna – udzka życzliwość.

Śląska – wspaniałe lasy i ich bogactwo. Po to bogactwo sięga też górski tartak.

INWESTYCYJNE OKAZJE

Wciąż jednak brakuje inwestorów strategicznych, dzięki którym stopa bezrobocia sięgająca w powiecie blisko 27 proc. wyraźnie spadłaby i którzy pobudziliby lokalną przedsiębiorczość. Stąd też działania samorządu górskiego, które mają podnieść atrakcyjność miasta.

Władze samorządowe postawiły na pozyskiwanie środków zewnętrznych, przede wszystkim unijnych. W ostatniej perspektywie finansowej pozyskano ponad 35 mln zł. Środki te pozwoliły na liczne inwestycje w dziedzinie oświaty, kultury i sportu, także bezpieczeństwa publicznego, ale przede wszystkim na poprawę infrastruktury technicznej. Trwa budowa drugostronnego zasilania miasta Góra. Kolejnym, równie ważnym zadaniem jest poprawa komunikacji, a w najbliższej przyszłości – sfinalizowanie prac nad budową obwodnicy. Górze i Podstrefie potrzebny jest nie tylko prąd. – Muszą też być odpowiednie drogi – mówią górscy samorządowcy, którzy nie kryją, że najważniejszy cel to przyciągnąć inwestorów z zewnątrz. – Miasto ma swoją dynamikę rozwoju. Lokalni biznesmeni doszli do pułapu, który trudno im przeskoczyć. Dlatego ci, którzy przychodzą do nas są wielką szansą dla miasta – przyznają samorządowcy i podkreślają, że tę szansę widać po ocenie ryzyka. Gdyby inwestowanie w Górze było ryzykowne, Podstrefa nie rozwijałaby się.

ZAWODOWE ZAPLECZE

W bilansie inwestycji w Górze warto też wziąć pod uwagę tutejsze szkolnictwo. Dumą nie tylko absolwen-



FOT. ARCHIWUM
MARCINA ANTONICKIEGO

Tę życzliwość potwierdza też Christian Wohlgemuth, berlińczyk, który latem tego roku zadziwił grupkę młodych górówan spotkanych na rynku – na piechotę szedł do Jerozolimy. – Najpierw zapytali, co tu robisz. A potem nakarmili mnie, wyposażyli w niezbędne informacje, dali w prezencie biało-czerwony szalik i telefon z kartą (żeby mógł zadzwonić, gdybym potrzebował pomocy), i wysłali w dalszą podróż. Takich ludzi jeszcze w życiu nie spotkałem – opisuje na Facebooku.

PRODUKCJA Z TRADYCJAMI

Co uwiera górówan? Bezrobocie, z którym gmina stara się walczyć od lat. Powodem do dumy jest oczywiście znana w całym regionie Spółdzielnia Mleczarska Demi, której początki sięgają roku 1900. Tradycją może się też chwalić górówski Runoland, którego zakład produkcyjny to obiekty dawnych Zakładów Przetwórstwa Leśnego LAS, a który wykorzystuje wielki atut tego rejonu Dolnego



WIEŚCI ZE STREFY

- **dBP Eko** rozpoczyna produkcję. W dolnośląskiej Górze za **9 mln zł** wybudowany został zakład produkujący spawane konstrukcje metalowe oraz izolacyjne, a także dźwiękochonne kabiny i obudowy. Największym partnerem handlowym spółki jest Volkswagen AG oraz niemieccy producenci maszyn do recyklingu. dBP jest polskim przedsiębiorstwem wchodzącym w skład **Grupy Pieprzyk**, obecnej na rynku od 25 lat. Jest kojarzona przede wszystkim ze stacjami paliw, na których można kupić owoce, warzywa oraz meble.



tów jest Zespół Szkół im. gen. Sylwestra Kaliskiego, który w technikum i zasadniczej szkole zawodowej uczy m.in. zawodów mechanika pojazdów samochodowych, technika mechanika, technika informatyka, murarza-tylnikarza, technika budownictwa, technika ekonomisty i handlowca, a od niedawna też logistyki i hotelarstwa.

W najnowszym informatorze na pierwszej stronie w oczy rzuca się hasło „Dobry zawód otwiera bardzo wiele drzwi”. A nauczyciele szkoły nie kryją, że to prawda. Ich uczniowie kształcą się bowiem nie tylko w kraju, ale i za granicą – w listopadzie w ramach programu Erasmus+ przyszli ekonomiści i hotelarze pojechali na miesiąc do Rimini szlifować język i poznawać, jak pracuje się w innych krajach.

Zdaniem koordynatorki projektu **KATARZYNY STANISZEWSKIEJ**, najistotniejsze w tych praktykach jest to, że zdobyte przez uczniów umiejętności zostaną ocenione zgodnie z systemem ECVET, czyli europejskim systemem transferu osiągnięć w kształceniu i szkoleniu zawodowym. Ta wprowadzana w państwach UE inicjatywa ma umożliwić łatwiejsze zdobywanie kwalifikacji, a tym samym wspierać mobilność zawodową oraz uczenie się przez całe życie.

Góra to nie tylko dobra szkoła, która może być idealnym zapleczem kadrowym dla chcących inwestować w tym mieście. To wspaniałe zabytki, przyroda (koniecznie trzeba latem wybrać się na nowo oznaczone szlaki turystyczne, słynny szlak kajakowy niedaleko miasta czy też skorzystać z obiektów sportowych oddanych do użytku w ostatnich latach). I zapaleńcy, którym się chce, na czele z Marcinem Antonickim: – Pobiliśmy niedawno pod Częstochową lotniczy rekord w stawianiu skrzydeł. Udało nam się postawić jednocześnie aż 163. Było mnóstwo ekip telewizyjnych, a my w każdej rozmowie podkreślaliśmy, że jesteśmy z Góry.

Może te wywiady przyniosą zupełnie zaskakujące, inwestycyjne efekty? ■

↔ **BARBARA MEDWID**



Trzymamy kciuki za nową inwestycję!

WSSE „INVEST-PARK”

WRZESIŃSKA STREFA AKTYWNOŚCI GOSPODARCZEJ



TERENY NA TWOJĄ INWESTYCJĘ

- 📍 **TERENY INWESTYCYJNE** z pełną infrastrukturą
- 📍 **ULGI PODATKOWE:** od 25 do 45 procent nakładów inwestycyjnych lub 2-letnich kosztów zatrudnienia
- 📍 **POMOC** w procedurze pozyskiwania zezwolenia na działalność w specjalnej strefie
- 📍 **OPIEKA** poinwestycyjna

KONTAKT: doi@invest-park.com.pl

DOŁĄCZ DO NAJLEPSZYCH!



www.invest-park.com.pl



BĘDZIE ŁATWIEJ

Ustawa o ochronie danych osobowych nastęrcza wielu problemów praktykom. Skomplikowane przepisy i ich restrykcyjna interpretacja powodują, że nawet codzienne, proste operacje stają się „nielegalne”, a ochrona danych osobowych jest odbierana jako wymysł, fanaberia, która stanowi tylko utrudnienie, a nie niesie żadnej wartości. Ustawodawca postanowił ułatwić życie przedsiębiorcom.

Projekt ustawy o ułatwieniu prowadzenia działalności gospodarczej (druk sejmowy 2606) zakłada zmianę ustawy o ochronie danych osobowych, m.in. poprzez:

- rozszerzenie katalogu zwolnień z obowiązku rejestracji zbiorów danych,
- wprowadzenie ułatwienia w zakresie transferu danych do krajów trzecich (poza Europejski Obszar Gospodarczy, EOG).

Jeśli chodzi o zwolnienia, dotychczas, poza nielicznymi wyjątkami (np. danymi pracowników), każdy zbiór danych podlegał rejestracji u Generalnego Inspektora Ochrony Danych Osobowych (GIODO). W projekcie ustawy przewidziano, że nie musi rejestrować zbiorów ten administrator (spółka/przedsiębiorca), który powołał

i zgłosił GIODO swojego administratora bezpieczeństwa informacji (ABI). Zwolnienie to nie dotyczy jednak zbiorów zawierających dane wrażliwe (m.in. dane o stanie zdrowia, biometryczne, o ukaraniu, o przynależności partyjnej). W naszej ocenie będzie to duże ułatwienie szczególnie dla małych i średnich przedsiębiorstw.

Co do transferu danych do krajów trzecich, obecnie napotyka on wiele restrykcji. Negatywne konsekwencje odczuwają szczególnie grupy kapitałowe spoza EOG, które chcą mieć dostęp do danych pracowników lub klientów. Poza nielicznymi wyjątkami, na każdy transfer danych poza EOG wymagana jest zgoda GIODO. Urząd szczegółowo bada przesłanki legalizujące przetwarzanie danych oraz czy ich przesłanie poza EOG jest

dopuszczalne. Projekt wyłącza obowiązek uzyskania zgody GIODO na transfer danych, jeżeli administrator danych zapewni odpowiednie instrumenty zabezpieczające w zakresie ochrony prywatności osoby, której dane dotyczą, poprzez:

1. standardowe klauzule umowne, zatwierdzone przez Komisję Europejską lub
2. prawnie wiążące reguły lub politykę ochrony danych osobowych, zwane dalej „wiązącymi regułami korporacyjnymi”, które zostały zatwierdzone przez GIODO.

Obie te instytucje są w polskim prawodawstwie nowe. Standardowe klauzule, które zostały zatwierdzone decyzjami Komisji Europejskiej w 2001, 2004 i 2010 r., stanowią stosunkowo łatwy do zaimplementowa-

ZEZWOLENIA WAŻNE DO KOŃCA ISTNIENIA SPECJALNYCH STREF

JAK ZŁOŻYĆ WNIOSEK DO MINISTRA GOSPODARKI

Przedsiębiorcy będą mogli korzystać z pomocy publicznej do końca funkcjonowania specjalnych stref ekonomicznych (SSE).

Naczelny Sąd Administracyjny (NSA) stwierdził nieważność wpisywania w zezwolenia na prowadzenie działalności gospodarczej na terenie SSE daty ich obowiązywania.

Dotyczy to jednak wyłącznie zezwoleń wydawanych od 2001 r. W uzasadnieniu wyroku z dnia 11 marca 2014 r. (sygn. II GSK 136/13) NSA wskazał, że udzielenie zezwolenia na czas określony stanowi ograniczenie swobody prowadzenia działalności gospodarczej, które może być wprowadzone jedynie w drodze ustawy ze względu na ważny interes społeczny. Ponadto podkreślił, iż decyzje organów administracji muszą mieć podstawę w obowiązujących przepisach i nie można ich domniemywać. Decyzja może więc być wydana wyłącznie, jeśli istnieje przepis stanowiący podstawę jej wydania.

W uchwalonej w 2000 r. zmianie ustawy o SSE m.in. wykreślono zapis dotyczący wydawania zezwoleń na czas określony. Zastąpiono go zapisem wskazującym, iż zezwolenia są ważne w okresie funkcjonowania stref. Zdaniem NSA wskazuje to na intencje ustawodawcy i jasne odejście od wydawania zezwoleń z określoną datą ich obowiązywania. Ponadto, jak wskazuje NSA, ustawa o swobodzie działalności gospodarczej również nie zawierała zapisów czasowo ograniczających

ALE...



nia instrument pozwalający na transfer danych. Strony umów muszą wybrać odpowiadające ich sytuacji standardowe klauzule i umieścić je w zawieranej przez siebie umowie. Oczywiście obowiązki wynikające z takich klauzul dotyczące np. zabezpieczenia danych muszą być egzekwowane.

Drugim instrumentem są tzw. wiążące reguły korporacyjne, czyli polityki grupowe (holdingowe), które regulują zasady przetwarzania danych osobowych w ramach grup kapitałowych. Komisja Europejska podaje, że dotychczas zarejestrowano w Europie 60 takich wiążących reguł, głównie dla firm o globalnym zasięgu. Szczegółowe wymagania, co powinny zawierać takie reguły znajdziemy w wytycznych Grupy roboczej art. 29 Dyrektywy. Wiążące Reguły muszą zawierać w szczególności:

- opis głównych zasad przetwarzania danych,
- narzędzia wspierające zgodne z prawem przetwarzanie danych (audyty, szkolenia, system skarg itp.),
- gwarancje, że reguły będą wiążące (sankcje za naruszenie).

Projekt ustawy nakłada także nowe obowiązki. W przypadku powołania ABI administrator danych jest obowiązany zgłosić ten fakt do GIODO w terminie 30 dni. Dotychczas nie było takiego obowiązku.

Nowe prawo ustanawia także wymogi w stosunku do ABI, tj. ABI-m będzie mogła zostać tylko osoba, która spełnia następujące warunki:

1. ma pełną zdolność do czynności prawnych oraz korzysta z pełni praw publicznych,
2. posiada odpowiednią wiedzę w zakresie ochrony danych osobowych,
3. nie była karana za przestępstwo popełnione z winy umyślnej.

GIODO nie ukrywa, że z uwagi na wymóg posiadania wiedzy z zakresu ochronnych danych, w roli ABI dobrze widziani byłiby prawnicy.

ABI będzie zobowiązany do prowadzenia wewnętrznego rejestru zbiorów danych, a także przygotowywania sprawozdań w terminie i zakresie żądanym przez GIODO. Ten ostatni obowiązek budzi najwięcej kontrowersji, ponieważ, jak wskazują jego krytycy,

ABI stanie się poniekąd „urzędnikiem” GIODO i będzie zmuszony w sprawozdaniu wskazywać na błędy w przetwarzaniu danych. Dotychczas GIODO – aby zbadać, czy doszło do naruszeń – musiało przeprowadzić kontrolę. Pod rządami nowego prawa wystarczy, że GIODO skieruje tylko pismo do ABI, a ten będzie zobligowany do sporządzenia sprawozdania wskazującego wszelkie uchybienia (o ile do nich doszło), co niewątpliwie ułatwi pracę GIODO.

Projekt ustawy został już przesłany po rozpatrzeniu poprawek Senatu do Prezydenta. Wszystko wskazuje na to, że nowe prawo będzie obowiązywać od 1 stycznia 2015 r. Czasu na dostosowanie do nowych realiów nie zostało dużo. ■



➡ ARKADIUSZ SKROBICH

Autor jest radcą prawnym, specjalistą prawa korporacyjnego i prawa własności intelektualnej. Kierował działem prawnym wrocławskiej filii międzynarodowej firmy doradczej, reprezentował klientów przed UOKiK, sądami wszystkich instancji oraz sądami polubownymi. Prowadzi szkolenia z zakresu prawa finansowego m.in. dla Urzędu Komisji Nadzoru Finansowego.

wydawane zezwolenia. NSA stwierdził, że w stanie prawnym od 2001 r. nie było żadnych przepisów ustawowych pozwalających na określenie terminu obowiązywania zezwoleń. Dlatego też w zezwoleniach, które były wydawane od 2001 r., a w których termin obowiązywania został określony, nastąpiło to bez podstawy prawnej.

Wyrok NSA otworzył drogę przedsiębiorcom do uznania zapisu ograniczającego ważność zezwolenia za nieważny. W związku z tym ci przedsiębiorcy, którzy są zainteresowani wydłużeniem okresu obowiązywania zezwolenia do czasu, na jaki została ustanowiona strefa (np. ze względu na niewykorzystaną pomoc publiczną), powinni złożyć wniosek do Ministra Gospodarki. Wniosek powinien zawierać m.in.:

- **miejsce i datę sporządzenia wniosku;**
- **nazwę i adres przedsiębiorcy składającego wniosek;**
- **określenie zakresu wniosku, np.:**

Na podstawie art. 156 § 1 pkt 2 ustawy z dnia 14 czerwca 1960 r. – Kodeks postępowania administracyjnego (Dz.U. z 2013 r. poz. 267, z późn. zm.) wnioskuje się o stwierdzenie nie-

ważności zezwolenia nr... z dnia..., w części dotyczącej terminu jego obowiązywania określonej w pkt... powyższego zezwolenia.

▪ uzasadnienie:

Należy podkreślić, że zawarcie końcowego terminu obowiązywania zezwolenia nr... z dnia... nastąpiło bez podstawy prawnej. Zezwolenie było wydane po dniu 1 stycznia 2001 r., tj. po dniu nowelizacji ustawy z dnia 20 października 1994 r. o sse (Dz.U. z 2007 r., Nr 42, poz. 274, z późn. zm.), a więc w stanie prawnym, w którym brak było podstawy prawnej do wydawania zezwoleń na czas oznaczony.

Ustawa o sse w dacie wydania niniejszego zezwolenia, tj... nie zawierała przepisów upoważniających organ administracji do określenia w zezwoleniu (czyli decyzji administracyjnej) na prowadzenie działalności gospodarczej na terenie specjalnej strefy ekonomicznej terminu końcowego obowiązywania tego zezwolenia. Wpisywanie w zezwoleniu terminu jego obowiązywania jest równoznaczne z istotną modyfika-



➡ ANNA ZIARKO

Autorka jest głównym specjalistą w WSSE „INVEST-PARK”, doświadczoną konsultantką firm w zakresie pomocy publicznej.

Napisz: a.ziarko@invest-park.com.pl

cją przepisu art. 19 ust. 1 ustawy o sse, zgodnie z którym zezwolenie wygasa z upływem okresu, na jaki została ustanowiona strefa, w zakresie skutków prawnych dla obowiązywania niniejszego zezwolenia.

Należy powołać się również na argumenty przytoczone w wyroku NSA (sygn. akt II GKS 136/13).

▪ podsumowanie, np.:

Organ administracji publicznej, zgodnie z art. 156 § 1 pkt 2 ustawy z dnia 14 czerwca 1960 r. k.p.a., stwierdza nieważność decyzji, która wydana była bez podstawy prawnej lub z rażącym naruszeniem prawa. W związku z brakiem podstawy prawnej do określenia w zezwoleniu... z dnia... końcowego terminu jego obowiązywania wnosi się jak w sentencji.

▪ podpis zgodnie z reprezentacją. ■

SZEFOWIE BIUR STREFY WE WŁADZACH REGIONÓW

Pracownicy WSSE „INVEST-PARK” to ludzie aktywni na wielu polach. Są wśród nas wolontariusze akcji charytatywnych, aktywiści organizacji społecznych, są i samorządowcy.

W listopadowych wyborach sukcesy odnieśli kierownicy zamiejscowych biur WSSE „INVEST-PARK.

► **GRAŻYNA CAL** po raz drugi została radną Semiku Województwa Dolnośląskiego. Będzie łączyć pracę radnej z obowiązkami kierownika biura w Kłodzku. Wcześniej jako wiceburmistrz i sekretarz Gminy Bardo była odpowiedzialna za wdrażanie projektów unijnych, oświatę, kulturę, sprawy społeczne, rozwój turystyki i promocję gminy. Z wykształcenia jest nauczycielką języków niemieckiego i angielskiego. Z natury społecznikiem.



► **GRZEGORZ SAWICKI** został członkiem Zarządu Województwa Opolskiego, musiał więc zrezygnować z kierowania naszym biurem w Opolu. Jest absolwentem Wyższej Szkoły Inżynierskiej w Opolu i Akademii Rolniczej we Wrocławiu. Pracował jako ekspert w zakresie odnawialnych źródeł energii, innowacyjnej gospodarki, funduszy unijnych. Działa na rzecz ochrony środowiska i ekologii. To dzięki jego staraniom podjęto skuteczne oczyszczanie jeziora średniego w Turawie. Teraz w zarządzie województwa będzie zajmował się m.in. kwestiami społecznymi – edukacją, kulturą.



Pani Radno, Panie Marszałku,
czyli Grażynko, Grzegorzku
– „IPI” liczy na Wasze mądre dla dobra wspólnego
działania we władzach obu regionów.
POWODZENIA!

Z RADOŚCI ZAGRALIŚMY NA BĘBNACH

Pracownicy spółki zarządzającej Wałbrzyską Specjalną Strefą Ekonomiczną „INVEST-PARK” mieli ostatnio powody do dumy. Magazyn **fDI** grupy **Financial Times** w najnowszym rankingu „Global Freezones of the Year 2014” rekomendował WSSE „INVEST-PARK” jako strefę przyjazną inwestorom. Pozytywnie oceniono nasze zaangażowanie we wspieranie przedsiębiorców na każdym etapie ich kontaktów ze Strefą. Jest to już kolejne wyróżnienie dla nas w rankingach fDI – w poprzednim zostaliśmy sklasyfikowani na 4 miejscu w Europie i 22 na świecie spośród 600 specjalnych stref ekonomicznych.

Z kolei firma audytorsko-doradczą KPMG przeprowadziła w Polsce ankietę wśród przedsiębiorstw, na podstawie której powstał przewodnik po specjalnych strefach ekonomicznych. WSSE „INVEST-PARK” została wysoko oceniona za jakość obsługi inwestora – w skali od 1 do 5 uzyskaliśmy wynik 4,23. Za infrastrukturę i uzbrojenie terenów mieliśmy 4,08 pkt. Ogólna ocena WSSE wyniosła 4,27. Dziękujemy, nie zamierzamy spocząć na laurach.

▼ W nagrodę za te dobre wyniki zarząd WSSE „INVEST-PARK” zafundował pracownikom wieczorne warsztaty bębniarskie. Mamy po nich jeszcze lepiej współpracować. Na szczęście nikt nie ogłuchł.



PRZEGLĄD

STREFA GRAŁA W PIŁKĘ



◀ W Pierwszych Strefowych Mistrzostwach Gry w Piłkę Nożną w Dzierżoniowie wzięło udział sześć drużyn reprezentujących firmy z dzierżoniowskiej podstrefy, drużyna Wałbrzyskiej Specjalnej Strefy Ekonomicznej „INVEST-PARK TEAM” i reprezentacja miasta Dzierżoniów. Zwyciężył (na zdjęciu) HARRIS CALORIFIC INTERNATIONAL – producent wyrobów do spawania i cięcia oraz gazowych i elektrycznych urządzeń kontrolno-pomiarowych.

► O wyniku w I Turnieju Halowej Piłki Nożnej o puchar prezesa Wałbrzyskiej Specjalnej Strefy Ekonomicznej przesądziły dopiero rzuty karne. Po zaciętej walce, z rezultatem 3:2, zwyciężyła drużyna PCC Rokita z Brzegu Dolnego. W turnieju padło 68 bramek, dwa mecze zakończyły się remisem, a sędzia wręczył trzy czerwone i pięć żółtych kartek.

– Chciałbym powiedzieć, że wykazaliśmy się gościnnością, przegrywając z każdym zespołem w rozgrywkach. Skłamałbym jednak – śmieje się TOMASZ JAKACKI, wiceprezes WSSE „INVEST-PARK”, oraz kapitan gospodarzy. – Prawda jest taka, że zespoły ze strefowych firm prezentowały niezwykle wysoki poziom. Po prostu byli od nas lepsi. Przegrana motywuje nas jednak do dalszych treningów.

Wydarzeń



BYLIŚMY ZA GRANICĄ

◀ W mieście Chengdu w Chinach odbyło się 9. europejsko-chińskie seminarium na temat polityki regionalnej. WSSE „INVEST-PARK” aktywnie uczestniczyła we wszystkich spotkaniach podczas misji poświęconej omówieniu możliwości współpracy gospodarczej oraz wymiany doświadczeń w zakresie polityki regionalnej. MAŁGORZATA WŁOCHAL (na zdjęciu), która jest opiekunem inwestorów w wałbrzyskiej strefie, przedstawiała menedżerom i urzędnikom korzyści z inwestowania na terenach strefy w Polsce zachodnio-południowej.

ZAGRANICA BYŁA U NAS

▶ Przedstawiciele czołowych mediów koreańskich przyjechali do Polski, by rozpoznać możliwości inwestycyjne w tej części świata.

Dziennikarze odwiedzili Wałbrzyską Specjalną Strefę Ekonomiczną. Byli w fabryce Mando Corporation w Wałbrzychu, której kapitał pochodzi właśnie z Korei. No i analizowali w siedzibie naszej spółki dane, które nie pozostawiają wątpliwości: to strefa dobra dla firm. Na zdjęciu obok jednego z naszych gości, Maciej Tyszyka, opiekun inwestorów w „INVEST-PARK”. Poza tym gościliśmy dziennikarzy gospodarczych z Belgii, Luksemburga i Francji. Sądząc po późniejszych publikacjach, chyba się im podobało i w naszej spółce, i w wałbrzyskiej fabryce Faurecia.



◀ Turniej Halowej Piłki Nożnej o Puchar Prezesa Wałbrzyskiej Specjalnej Strefy Ekonomicznej „INVEST-PARK” zorganizowaliśmy po raz pierwszy. Drużyny wpisowe na turniej przeznaczyły na wsparcie Młodzieżowego Ośrodka Socjoterapii w Wałbrzychu. Kolejny turniej za rok.

Na czele drużyny WSSE „INVEST-PARK” stał pomysłodawca organizacji turnieju firm strefowych, TOMASZ JAKACKI ▶ – wiceprezes spółki zarządzającej strefą, a po godzinach prezes klubu piłkarskiego Górnik Wałbrzych, czyli miłośnik sportu.

▼ PCC ROKITA: Mistrz!



WAŁBRZYSKA SPECJALNA STREFA EKONOMICZNA „INVEST-PARK”

- ATO 3M
- Oleofarm
- KAMEX
- Nifco Poland
- ABC Logis
- Metalis Polska
- Bama Europa
- PCC PU
- Volkswagen Poznań
- AKS Precision
- FSB Piekarnia Strzegom
- FORMA SYSTEM
- Cooper Standard Polska
- Best Systemy Grzewcze
- Mando Corporation
- Sumika
- Ceramics Polska
- Europe Daicel
- MRP
- TSP
- Kotar
- Pasta Food
- Libra
- Helkra
- REHAU
- Europe Safety Systems
- BSH Wrocław
- King Chicken
- Marcegaglia Poland
- Tristone Flowtech Poland
- Simoldes Plasticos Polska
- ADVANTECH POLAND
- G.Henkel Polska
- Quin Polska
- FPS Polska
- Harris Calorific International
- Recykli Organizacja Odzysku
- Johnson Controls Polska
- Toyota Motor Industries Poland
- dBP Eko
- OGI4
- UNITED EUROPA
- Colgate-Palmolive
- OPALÉX
- NYSZA ZAKŁAD POJAZDÓW
- Klingenburg International
- Polish Assembly Centre
- HOERBIGER Automotive
- ELICA GROUP POLSKA
- Toyota Motor Manufacturing Poland
- Polish Medical Poland
- ELEKTROS
- MTM INDUSTRIES
- Nardi Appliances Poland
- PCC Rokita
- PCC Consumer Products Poland
- PCC EXOL
- Żeleźnik Industrie Consulting Wrocław
- Hirsch Porozell
- Lotte Wedel
- ZPAS-NET
- T&P Polska
- SIL-PRO BLOCZKI
- SILIKATOWE
- HS Wrocław
- MAXPRO CNC
- Electrolux Poland
- Faurecia Wałbrzych
- Imola
- Lorenz Snack-World
- Cosma
- FRONAL POLSKA
- Firma Gibowski
- Poland Smelting Technologies
- 2P Poland
- ETEX BULDING MATERIALS POLSKA
- Bridgestone Diversified Products Poland
- Turningtec Polska
- Sacher
- SKC Haas Polska
- IFM Ecolink
- Włsniewska
- Sonel
- Barozz
- Wielkopolski
- ILPEA
- SKAWANTEM
- Orbika
- SKC
- w-support.pl
- KPM Meble
- AGC Glass Poland
- JUMPE Zbigniew Jędrzyzek



Szczęśliwego Nowego Roku!

