

WSSE INFO

MAGAZYN WAŁBRZYSKIEJ SPECJALNEJ STREFY EKONOMICZNEJ „INVEST-PARK”



POLSKA. STREFA INWESTYCJI #ZNACZY SUKCES.

SŁOWEM WSTĘPU



Maciej Badora, Prezes Wałbrzyskiej Specjalnej Strefy Ekonomicznej „INVEST-PARK”

Ubiegły rok był bardzo znaczący dla polskiej gospodarki, jak również dla Specjalnych Stref Ekonomicznych. Wprowadzenie zmian w polityce inwestycyjnej otworzyło przed biznesem nowe możliwości. Spółkom zarządzającym strefami dało z kolei zoptymalizowane narzędzie do wspierania rozwoju gospodarczego.

Nie jest przesadą stwierdzenie, że Polska stanowi obecnie najatrakcyjniejsze miejsce inwestycyjne w Europie. Potwierdzają to zarówno międzynarodowe raporty jak i, co najważniejsze, jakość i ilość nowych projektów lokowanych na jej terenie. Wśród wielu czynników wpływających na taki stan rzeczy, na pierwszy plan wysuwa się czynnik ludzki. To właśnie pracownikom, ich wiedzy, doświadczeniu i zaangażowaniu, firmy działające w Polsce

zawdzięczają swój sukces. A należy podkreślić, że polskie oddziały wyróżniają się na tle ich zagranicznych odpowiedników.

Co ważne, aby utrzymać posiadane przewagi konkurencyjne niezbędne jest dalsze inwestowanie w człowieka. Nie mówię jednak o samej edukacji i podnoszeniu kwalifikacji, a o procesie znacznie bardziej kompleksowym. W budowanie klimatu inwestycyjnego oraz szerzej - Strategii na rzecz Odpowiedzialnego Rozwoju, powinny angażować się bowiem wszystkie środowiska i sektory, mając na uwadze, że w centrum zachodzących zmian stoi człowiek. Z kolei strefy ekonomiczne, z racji swojego miejsca w tym ekosystemie, stają się doskonałą płaszczyzną do aranżowania współpracy. To właśnie od jej jakości zależy czy osiągniemy zamierzone cele, oraz czy efekty tej współpracy jednogłośnie nazwiemy sukcesem.



Wałbrzyska Specjalna Strefa Ekonomiczna „INVEST-PARK” – obszar objęty preferencyjnymi warunkami inwestycyjnymi w południowo-zachodniej Polsce. Działalność w WSSE pozwala na skorzystanie z ulg w podatku dochodowym oraz szeregu form wsparcia ze strony spółki zarządzającej strefą.

WAŁBRZYSKA SPECJALNA STREFA EKONOMICZNA „INVEST-PARK”



#ZNACZY SUKCES.

WSSE „INVEST-PARK” Sp. z o.o.
Ul. Uczniowska 16
58-306 Wałbrzych



Polska
Strefa Inwestycji

www.invest-park.com.pl
invest@invest-park.com.pl
tel.: +48 74 664 91 64



KWIECIEŃ 2019 6/16

Współpraca to priorytet

O wdrożeniu nowych zasad wspierania inwestycji, kierunkach rozwoju strefy oraz zacieśnieniu współpracy z otoczeniem gospodarczym.

/s. 6-9

W NUMERZE M.IN.:

/s. 12

FIRMY W STREFIE: **Mercedes:**
Elektryfikacja – o kolejnej inwestycji niemieckiego giganta



/s. 18-19

INWESTORZY W WSSE: **Umicore**
inwestuje w elektromobilność

/s. 26-27

WYDARZENIA: **Ambitnie i z sukcesami**
– czyli działalność kół naukowych wspieranych przez WSSE

/s. 30-32

FIRMY W STREFIE: **Stodka inwestycja** -
czyli rozbudowa B+R przez Mondelez Polska



/s. 40-41

WYDARZENIA: **PAIH Expo** – I Forum
Wsparcia Polskiego Biznesu za Granicą

/s. 42

WSPARCIE WSSE: **Podsumowanie programu sponsorskiego**

/s. 46-47

WSPARCIE WSSE: **Biegi Żarowskie za nami**



WSSE INFO - Magazyn Wałbrzyskiej
Specjalnej Strefy Ekonomicznej
„INVEST-PARK”

Wydawca:
Wałbrzyska Specjalna Strefa Ekonomiczna
„INVEST-PARK” sp. z o. o.
ul. Uczniowska 16, 58-306 Wałbrzych

Kontakt z wydawcą:
e-mail: invest@invest-park.com.pl
tel.: +48 74 664 91 64

Redakcja:
Jacek Serdeczny - redaktor wydania

Kontakt z redakcją:
e-mail: redakcja@invest-park.com.pl
tel.: +48 74 664 91 53

Skład:
„Grafol” Agnieszka Blicharz-Krupińska
ul. Żmudzka 21, 51-354 Wrocław

MILIARDY NA INWESTYCJE W WAŁBRZYSKIEJ STREFIE

Wałbrzyska strefa liderem pod względem wartości nowych inwestycji – na budowę i rozbudowę zakładów przedsiębiorcy przeznaczyc mają blisko 4,5 mld złotych. To najlepszy wynik wśród 14 spółek zarządzających strefami ekonomicznymi w Polsce. Dzięki wsparciu przyznanemu przez WSSE w 2018 roku zrealizowanych ma zostać prawie 50 projektów inwestycyjnych. W ich wyniku powstanie co najmniej 1400 nowych miejsc pracy.

Polskie strefy ekonomiczne wydały w 2018 roku blisko 350 zezwoleń i decyzji o wsparciu. Łącznie przedsiębiorcy zadeklarowali w nich ponad 14,5 mld zł inwestycji. Aż 30% tej kwoty wygenerować mają projekty objęte pomocą wałbrzyskiej strefy. WSSE wsparła 48 inwestycji, z czego 11 decyzji wydanych zostało w oparciu o nowe zasady przyznawania pomocy publicznej (Polska Strefa Inwestycji).

Na budowę lub rozbudowę zakładu zdecydowały się takie przedsiębiorstwa, jak: Toyota, Guotai-Huarong (GTHR), Solgaz, LS, Gestamp, Umicore, Dongil, Famot, Mitsui High-tec, Famot, czy Bioagra. Do grona inwestorów strefowych dołączyły 23 przedsiębiorstwa, 25 zdecydowało się na rozszerzenie działalności. Aż 23 projekty związane są z rejonem Dolnego Śląska. 14 inwestycji realizowanych będzie na obszarze Opolszczyzny, natomiast 11 w Wielkopolsce.

W wyniku realizacji nowych projektów powstać ma ponad 1400 miejsc pracy. Co ważne kryteria jakościowe, które obowiązują dla nowych zasad, wprowadzają dodatkowe preferencje dla inwestycji generujących wysokopłatne i rozwojowe miejsca pracy. Zatrudnienie w strefie wzrosnąć ma głównie w branży motoryzacyjnej, w szczególności za sprawą inwestycji związanych z elektromobilnością. ■

Podstrefa Wałbrzych (fot. Tomasz Góra)



Współpraca

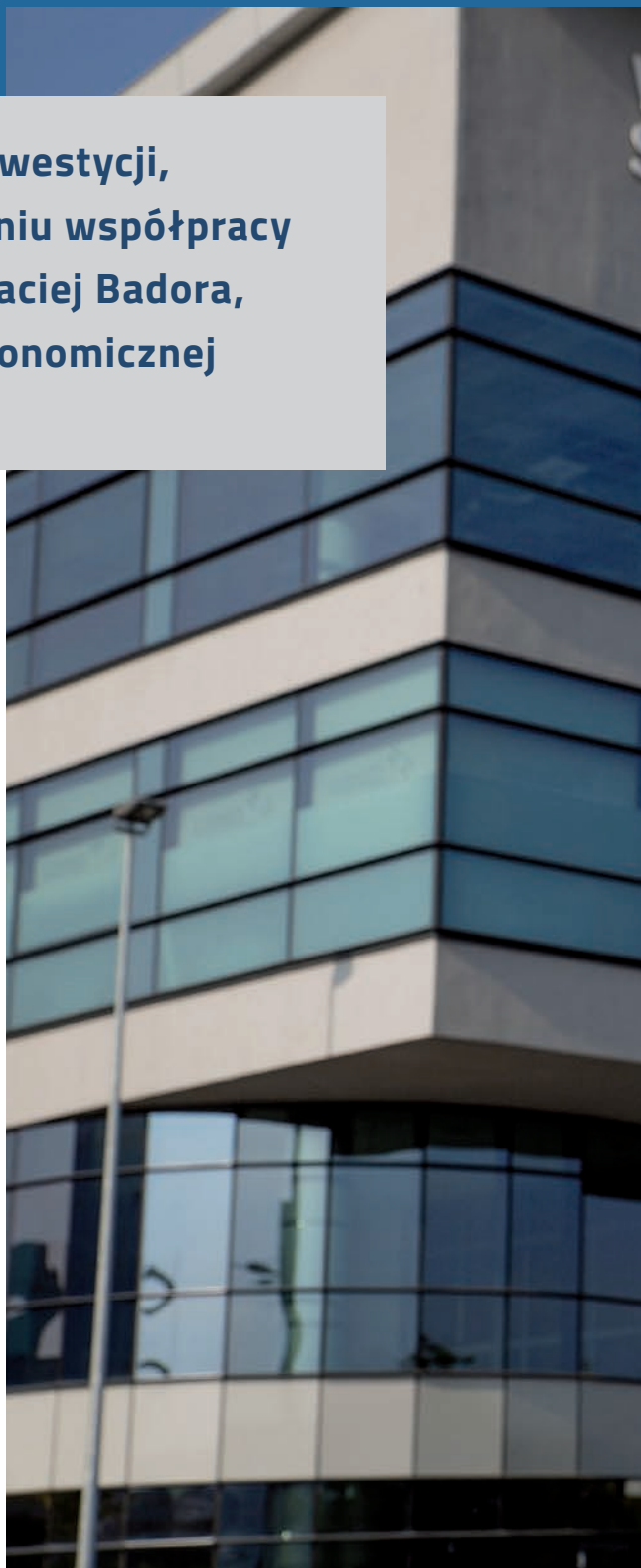
O wdrożeniu nowych zasad wspierania inwestycji, kierunkach rozwoju strefy oraz zacieśnieniu współpracy z otoczeniem gospodarczym opowiada Maciej Badora, Prezes Wałbrzyskiej Specjalnej Strefy Ekonomicznej „INVEST-PARK”.

WSSE INFO: Od kilku miesięcy Specjalne Strefy Ekonomiczne działają w Polsce w oparciu o nową politykę inwestycyjną pod hasłem „Polska Strefa Inwestycji”. Jak spółka zarządzająca wałbrzyską strefą oraz sami przedsiębiorcy odnaleźli się w tej rzeczywistości?

MACIEJ BADORA: Angażowaliśmy się w budowanie nowego modelu od samego początku - jeszcze przed etapem legislacyjnym, konsultując go z naszym otoczeniem, a wnioski przekazywaliśmy do resortu. Proces ten miał sprawić, aby możliwie płynnie wejść w nowe realia i wydaje się, że cel ten został osiągnięty. Bardzo ważnym aspektem wprowadzania zmian, było poinformowanie przedsiębiorców, że aplikować o wsparcie można teraz w szerszym zakresie. Analiza złożonych wniosków świadczy o tym, że komunikat dotarł do inwestorów. Można również założyć, że wykorzystanie tego instrumentu będzie przybierało na sile w miarę osvajania się przedsiębiorców z nowymi zasadami i możliwościami. Oczywiście na podsumowanie skuteczności tego instrumentu przyjdzie jeszcze czas, jednak możemy pochwalić się już pierwszymi decyzjami o wsparciu wydanymi w myśl nowych przepisów.

Czy zmiany te oznaczają, że każdy przedsiębiorca, który planuje nową inwestycję powinien zastanowić się nad złożeniem wniosku do odpowiedniej strefy ekonomicznej, która zarządza danym obszarem?

Z całą pewnością powinien zainteresować się tematyką stref ekonomicznych i przeanalizować pod tym kątem swój projekt inwestycyjny. Ulgi udzielane są w oparciu o decyzję poprzedzoną postępowaniem administracyjnym. Nie jesteśmy zatem w stanie przed zakończeniem tego postępowania jednoznacznie określić czy wniosek zostanie rozpatrzony



to priorytet



pozytywnie. Na pewno będziemy zachęcać przedsiębiorców do zapoznania się z zasadami, procedurą, sposobem sporządzania i składania wniosków. Oczywiście będziemy dbać również o to, aby proces analizy i wydawania decyzji był jak najkrótszy i nie blokował projektu inwestycyjnego.

Rozpoczęte niedawno projekty oraz nowe decyzje inwestycyjne związane są w dużej mierze z szeroko rozumianą elektromobilnością. Czy oznacza to, że Polska staje się swoistym hubem tej branży?

Myszę, że tak, choć pamiętajmy - mówimy o pewnej tendencji, która rozpoczęła się jeszcze w oparciu o poprzednie przepisy. Nie powinniśmy wiązać jej bezpośrednio ze zmianami w polityce inwestycyjnej. Nie da się jednak ukryć, że inwestorzy zainteresowani są prowadzeniem w Polsce tego rodzaju działalności – zarówno w charakterze produkcji gotowych podzespołów jak i elementów związanych z elektrycznymi i hybrydowymi jednostkami napędowymi. Jeśli tendencja ta będzie się utrzymywać, to mamy szansę stać się przodującym ośrodkiem branży elektromobilnej w Europie. Aby zainteresowanie inwestorów utrzymywało się na wysokim poziomie, potrzebna jest nie tylko promocja polskiej atrakcyjności inwestycyjnej, ale również działania związane z szeroko rozumianym otoczeniem biznesu.

Branża motoryzacyjna od lat stanowi koło zamachowe inwestycji w wałbrzyskiej strefie. Sektor ten jest zresztą bardzo popularny w całym kraju. Co sprawia, że Polska, a w szczególności jej południowo-zachodnia część jest tak atrakcyjna dla tej gałęzi przemysłu?

Jest to oczywiście na tyle obszerne zagadnienie, że trudno jest je streścić w kilku zdaniach. Myszę jednak, że na pierwszy plan wysuwa się sukces, jaki osiągnęły zakłady, którą są już obecne w Polsce. Oddziały te wyróżniają się na tle ich europejskich i światowych odpowiedników, co zauważają właściciele koncernów. Wysoka rentowność i efektywność tych inwestycji sprawia, że Polska po raz kolejny wybierana jest jako kierunek ich rozwoju. Co więcej stanowi to przesłankę dla innych koncernów, które biorą pod uwagę inwestycje w tej części Europy. Pytanie jednak dlaczego polskie oddziały osiągają takie sukcesy? Wpływ na taki stan rzeczy ma przede wszystkim kadra – rzetelni i ambitni pracownicy, którzy współtworzą ten sukces. To kapitał, który stanowi o naszej przewadze na tle innych europejskich lokalizacji. Dodając do tego takie czynniki jak bogate tradycje przemysłowe tej części Polski, stabilna sytuacja makroekonomiczna, dobrze skomunikowane

i uzbrojone tereny oraz preferencyjne warunki podatkowe otrzymujemy mieszankę wpływającą na tak dobre wyniki inwestycyjne.

Co zatem zrobić, aby nie spadła dynamika rozwoju i aby utrzymać wymienione przewagi konkurencyjne?

Myszę, że nauczyliśmy się jak efektywnie wykorzystywać środki przewidziane na rozwój infrastruktury. W tym zakresie osiągnęliśmy w ostatnich latach założone efekty i utrzymujemy odpowiednią dynamikę. Wyzwaniem staje się właściwa inwestycja w kapitał ludzki. Szczęśliwie udało się rozwiązać problem wysokiego bezrobocia, zwłaszcza na terenach, które zostały dotknięte restrukturyzacją. Często wiązała się ona z likwidacją całych gałęzi przemysłu. W tamtym okresie priorytetem było zapewnienie ludziom pracy. Niestety doszło wtedy do szeregu negatywnych skutków. Do najpoważniejszych z nich można zaliczyć szeroką emigrację. Wydaje się jednak, że możemy zamknąć ten rozdział za sobą i uznać, że problem bezrobocia został zażegnany. Mieści się ono bowiem w naturalnych granicach związanych z rotacją pracowniczą. Naszym celem staje się zatem wprowadzenie takich mechanizmów systemowych, które zapewnią systematyczny wzrost jakości miejsc pracy, a co za tym idzie wynagrodzeń. Zarówno Strategia na rzecz Odpowiedzialnego Rozwoju, jak i nowa ustawa o wspieraniu inwestycji próbują sprostać temu zadaniu. Dzieje się tak między innymi poprzez wprowadzenie kryterium jakościowego, które musi spełnić przedsiębiorca ubiegający się o ulgę. Podnoszenie kwalifikacji pracowniczych stało się zatem jednym z kluczowych wyzwań, które stoją przed gospodarką. Proces ten powinien objąć nie tylko młode osoby wchodzące na rynek pracy, ale również obecnych pracowników. Dzięki temu zyskamy dodatkowy impuls do powstawania w Polsce wysoko-jakościowych inwestycji.

Jak w te zadanie wpisuje się klastery edukacyjny prowadzony przez wałbrzyską strefę? Na początku jego głównym zadaniem było łączenie przedsiębiorców ze szkołami zawodowymi. Obecnie działa dużo szerzej prowadząc wspólne projekty z doradcami zawodowymi oraz uczelniami wyższymi i kołami naukowymi.

Wsparcie ambitnych, kreatywnych młodych ludzi to szczególny aspekt, który niesie za sobą wiele wartości dodanych. Studenci, którzy poza standardowym tokiem nauki angażują się w rozwijanie swoich koncepcji i projektów staną się osią naszej gospodarki. Staramy się zatem dofinansowywać ich prace, promować jej efekty



Nauczyliśmy się jak efektywnie wykorzystywać środki przewidziane na rozwój infrastruktury. W tym zakresie osiągnęliśmy w ostatnich latach założone efekty i utrzymujemy odpowiednią dynamikę. Wyzwaniem staje się właściwa inwestycja w kapitał ludzki. Szczęśliwie udało się rozwiązać problem wysokiego bezrobocia, zwłaszcza na terenach, które zostały dotknięte restrukturyzacją.

oraz szukać dla nich dodatkowych form wsparcia na poziomie rządowym i samorządowym. Stanowią oni również wzór dla uczniów szkół średnich, którzy widząc przykład starszych kolegów, sami chętniej wybierają szkoły techniczne oraz angażują się w dodatkowe projekty. To oczywiście jeden z przykładów. Nasze działania obejmują osoby o różnych zainteresowaniach, ambicjach i potencjale. Najważniejsze zatem to znalezienie wspólnych przestrzeni dla edukacji, biznesu, organizacji pozarządowych czy instytucji wspierających. Chodzi o to, aby zgrać ze sobą elementy, które działały do tej pory w oderwaniu od siebie. To właśnie na tych wspólnych płaszczyznach tworzą się impulsy do aktywności i powstają najlepsze pomysły. Spółki zarządzające specjalnymi strefami ekonomicznymi, ze względu na swoje umiejscowienie w ekosystemie gospodarczym, wydają się idealne do inicjowania i koordynowania tej

współpracy. Wyzwaniem jest znalezienie odpowiednich kanałów komunikacji – wspólnego języka między tymi sektorami. Klaster wydaje się odpowiednią płaszczyzną do budowania tych relacji.

Jakie zadania stoją przed wałbrzyską strefą w najbliższej przyszłości? Na czym głównie należy się skupić, aby efektywnie wykorzystać nowy instrument wsparcia?

Szczegółowe zadania jakie stają przed SSE są oczywiście zdefiniowane w ustawie. Należy jednak dobrać odpowiednie narzędzia, które wpłyną na efektywność naszej pracy. Jestem przekonany, że priorytetem jest współpraca, którą należy traktować tak szeroko jak to tylko możliwe. Powinny zostać w nią zaangażowane wszystkie podmioty, które kształtują rzeczywistość gospodarczą – przedsiębiorcy, pracownicy, szkoły, uczelnie, jednostki samorządu terytorialnego, instytucje okołobiznesowe. Musimy dotrzeć do nich z informacją, że jesteśmy gotowi na podjęcie współpracy i budowę na jej podstawie sieci powiązań – ekosystemu gospodarczego. Kolejny cel to dotarcie z przekazem do przedstawicieli lokalnych małych i średnich przedsiębiorstw, którzy dotychczas pozostając poza obszarem strefy, zdani byli często tylko na siebie. Chcemy zwiększyć ich poczucie bezpieczeństwa i dać impuls do rozwoju, między innymi poprzez nowe możliwości eksportowe - pomoc w poszukiwaniu kontrahentów w Unii Europejskiej oraz poza jej granicami. Rząd Premiera Morawieckiego kładzie na to duży nacisk. Efektem jest między innymi utworzenie nowej sieci zagranicznych biur handlowych kierowanych przez Polską Agencję Inwestycji i Handlu, która prowadzi ścisłą współpracę ze strefami. Nowe narzędzie przyczyni się do ekspansji polskich MŚP. Nowe rynki zbytu zaowocują zwiększonym potencjałem inwestycyjnym, a co za tym idzie zwiększeniem ich obecności w strefie. Trzecie, bardzo ważne zadanie, to przystąpienie do kolejnej fazy rozwoju inwestycyjnego Polski. Powinniśmy zamknąć klamrą okres przemian, które nastąpiły po zmianach ustrojowych. Wszystkie czynniki, które determinowały ten rozwój tracą dziś na sile. Przemysł 4.0, elektromobilność, energia odnawialna, polityka inwestycyjna krajów azjatyckich – to dziś wektory, na których należy opierać nową rzeczywistość gospodarczą. Należy wypracować mechanizmy, które przekonają inwestorów krajowych i zagranicznych, że dysponujemy wiedzą, wizją i strategią dalszego rozwoju w oparciu o nowe paradygmaty. Tego, że jesteśmy miejscem, w którym nie tylko warto inwestować, ale również osiedlać się i wiązać z nim swoją przyszłość – tę zawodową, jak i tę prywatną.

Dziękuję za rozmowę. ■



Polska. Strefa Inwestycji

We wrześniu 2018 roku weszły w życie akty wykonawcze dotyczące nowej formuły funkcjonowania stref ekonomicznych. Oznacza to, że zwolnienia podatkowe dostępne są na całym obszarze inwestycyjnym w kraju, a przedsiębiorcy ubiegają się o wsparcie na nowych, bardziej przejrzystych zasadach.

- Nowy system wspierania inwestycji to efekt długiej pracy. Pytaliśmy inwestorów o ich perspektywę, a samorzędy o regional-

ne potrzeby, przeanalizowaliśmy, jak wyglądają modele wsparcia inwestorów w innych krajach, czy wreszcie staraliśmy się oprzeć nowy system na diagnozach i wskazaniach Strategii na Rzecz Odpowiedzialnego Rozwoju. To wszystko daje zrównoważony system wsparcia, który w miejscach mniej zindustrializowanych zachęca do inwestycji, a w regionach dobrze się rozwijających promuje innowacyjne i zaawansowane technologicznie przedsięwzięcia - podkreśla
Jadwiga Emilewicz, Minister Przedsiębiorczości i Technologii. ■



Polska
Strefa Inwestycji

Co się zmieniło?

- Zwolnienie podatkowe dostępne na całym terytorium inwestycyjnym Polski
- Ułatwiony dostęp do ulg dla MŚP dzięki odejściu od ograniczeń terytorialnych
- Ocena inwestycji oparta na przejrzystych kryteriach ilościowych (minimalna wysokość nakładów inwestycyjnych zależna od stopy bezrobocia w powiecie oraz wielkości firmy)
- Dodatkowe kryteria jakościowe (tworzenie rozwojowych i stabilnych miejsc pracy)
- Nowe kryteria wspierające niedoinwestowane dotąd regiony kraju
- Gwarancja czasu inwestycji – zwolnienia udzielane na okres od 10 do 15 lat
- Szybszy proces wydawania decyzji o wsparciu

Zyskają na tym:

- Polska – transfer wiedzy, rozwój B+R, stabilne i wysokopłatne miejsca pracy, likwidacja bezrobocia na słabiej rozwiniętych terenach
- Polscy inwestorzy – preferencje dla MŚP, brak konieczności przenoszenia firmy
- Inwestorzy zagraniczni – nowe obszary pod inwestycje, zagwarantowany czas na wykorzystanie zwolnienia podatkowego
- Pracownicy – przewidywany przyrost jakościowych miejsc pracy o ponad 200 tys. w ciągu 10 lat
- Gminy – każda gmina w Polsce pod opieką SSE
- Spółki zarządzające SSE - większy wpływ na zrównoważony rozwój swojego regionu

#ZNACZYSUKCES.

Mercedes: elektryfikacja

Mercedes-Benz Cars wybuduje w Jaworze, na terenie zarządzanym przez Wałbrzyską Specjalną Strefę Ekonomiczną, ośrodek produkujący akumulatory do pojazdów elektrycznych. Daimler rozbuduje w ten sposób istniejący kompleks, w którym produkowane będą również silniki. Powstać ma dodatkowo ok. 300 miejsc pracy.

- Jesteśmy świadkami rewolucji przemysłowej 4.0, w której Polska odgrywa wiodącą rolę. Tym bardziej cieszy fakt, że w Jaworze będą produkowane nie tylko tradycyjne silniki, ale także baterie elektryczne - mówił premier Mateusz Morawiecki po spotkaniu z Markusem Schäferem członkiem Zarządu Mercedes-Benz Cars w KPRM.

Prezes Rady Ministrów zaznaczył, że inwestycja w fabrykę baterii pokazuje, że z jednej strony przedsiębiorcy chętnie rozszerzają swoją działalność na terenie kraju i są zadowoleni z otoczenia biznesowego, a z drugiej strony umacnia się pozycja Polski, jako lidera w branży elektromobilności.

Zakład w Jaworze planuje produkcję ok. 100 tys. sztuk baterii rocznie i rozbudowę istniejącego zakładu produkcyjnego do ok. 20 000 m kw. Inwestor zakłada utworzenie ok. 300 dodatkowych miejsc pracy. Szacuje się, że wartość inwestycji wyniesie ok. 200 mln Euro. Początek produkcji przewidziano na połowę 2020 roku.

- Decyzja o rozpoczęciu produkcji baterii elektrycznych pokazuje, że firmy, które rozpoczęły działalność inwestycyjną, wierzą w talenty pracowników, dostawców, kontraktorów i dobrą współpracę również z instytucjami rządowymi - dodał szef rządu. Podkreślił też, że inwestycja w elektromobilność wpisuje się w obszar, który promuje czyste powietrze.

To kolejna inwestycja w elektromobilność w wałbrzyskiej strefie. Na realizację projektów związanych z elektrycznymi napędami zdecydowały się między innymi: Umicore, LS, GTHR, oraz Capchem. Niedawno produkcję przekładni hybrydowych uruchomiła także wałbrzyska fabryka Toyota Motor Manufacturing Poland (więcej na stronach 14-16). ■



Regionalna pożyczka hipoteczna

Zadzwoń pod nr 602 344 300 lub napisz pozyczki@dpin.pl

DLA KOGO



Dla mikro, małych i średnich dolnośląskich przedsiębiorstw.



NA JAKI CEL

Na zakup nieruchomości i gruntów położonych na terenie Dolnego Śląska, na cele związane z prowadzeniem działalności gospodarczej.

NA JAKICH WARUNKACH

- maksymalna kwota pożyczki: 1 500 000 zł
- oprocentowanie: od 2,87%
- marża i prowizja: 0%
- maksymalny okres spłaty: 15 lat
- wysokość wkładu własnego: 5% wartości nieruchomości (do 10 lat)
20% wartości nieruchomości (do 15 lat)



Regionalna pożyczka obrotowa

DLA KOGO



Dla mikro, małych i średnich dolnośląskich przedsiębiorstw z siedzibą lub prowadzące działalność gospodarczą na terenie województwa dolnośląskiego (brak minimalnego okresu działania firmy).

NA JAKI CEL



Na wydatki bieżące z wyłączeniem nakładów na rzeczowe aktywa trwałe oraz wartości niematerialne i prawne.

NA JAKICH WARUNKACH

- maksymalna kwota pożyczki: 500 000 zł
- oprocentowanie: od 2,87%
- prowizja: 0%
- maksymalny okres spłaty: 3 lata

Toyota inwestuje



Wałbrzyska fabryka Toyoty rozpoczęła produkcję przekładni do napędów hybrydowych. Na rozbudowę zakładu i wdrożenie nowej linii technologicznej japoński koncern wydał blisko 290 mln złotych. Fabryka działająca w Wałbrzyskiej Specjalnej Strefie Ekonomicznej jest pierwszym ośrodkiem poza Azją, w którym produkowane są komponenty do układów hybrydowych Toyoty.

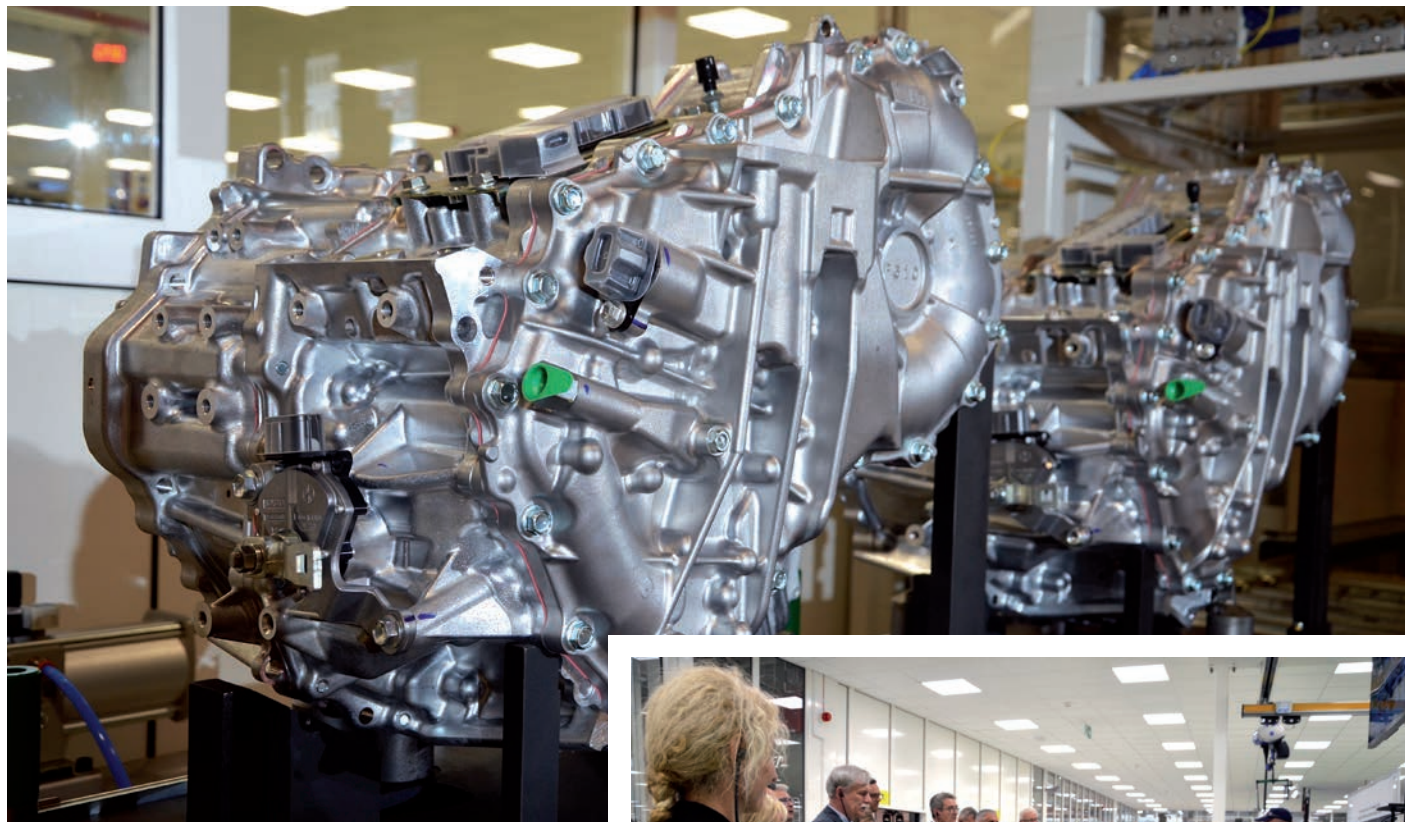
Inwestycja jest pierwszym etapem kilkuletniego programu wprowadzania zaawansowanej technologii hybrydowej i nowej architektury Toyoty do polskich fabryk. Przekładnia, która produkowana będzie w Wałbrzychu jest kluczowym elementem napędu, który koordynuje współdziałanie motoru elektrycznego i silnika spalinowego.

- *Wprowadzenie technologii produkcji przekładni hybrydowej do TMMP jako pierwszej fabryki poza Azją to dla nas ogromne wyróżnienie i wyraz ogromnego zaufania, jakim władze koncernu darzą polskie fabryki Toyoty. To pokazuje potencjał naszych pracowników oraz konkurencyjność całej organizacji* – mówił podczas uroczystości uruchomienia **Eiji Takeichi**, prezes Toyota Motor Manufacturing Poland.

W wydarzeniu wziął udział Wiceminister Przedsiębiorczości i Technologii **Marcin Ociepa**, który odczytał list premiera **Mateusza Morawieckiego**.

„Szanowni Państwo, nasz kraj nie bez przyczyny staje się fabryką Europy. Nie dostarczamy jak dawniej taniej siły roboczej, lecz skutecznie uczestniczymy w globalnej konkurencji. Solidny i zrównoważony wzrost gospodarczy, dobry klimat inwestycyjny, a także wielki potencjał polskich pracowników stanowią o naszym sukcesie. Cieszę się, że rusza kolejna zaawansowana technologicznie i niezwykle perspektywiczna inwestycja, która zwiększy kompetencje naszych pracowników i nasze szanse rozwojowe” – napisał w liście do uczestników wydarzenia szef rządu.

w hybrydy



Toyota była jedną z pierwszych firm, które zainwestowały w Wałbrzyskiej Specjalnej Strefie Ekonomicznej. Blisko dwie dekady działalności japońskiego koncernu sprawiły, że zapisał się on nie tylko w sferze gospodarczej. Zakład wpłynął również na społeczną rzeczywistość całego regionu.

Wiceminister Marcin Ociepa podkreślił, że przedsięwzięcie jest potwierdzeniem istnienia w Polsce korzystnych warunków dla rozwoju firm, w tym firm zagranicznych. To również dowód



na systematyczne umacnianie się gospodarki Polski i jej znaczenia na świecie.

Toyota była jedną z pierwszych firm, które zainwestowały w Wałbrzyskiej Specjalnej Strefie Ekonomicznej. Blisko dwie dekady działalności japońskiego koncernu sprawiły, że zapisał się on nie tylko w sferze gospodarczej. Zakład wpłynął również na społeczną rzeczywistość całego regionu.

- Nową inwestycję odczytujemy jako znak, że największy koncern motoryzacyjny na świecie wiąże z nami, podobnie jak my z nim,



lą także stworzyć nowe miejsca pracy. Do roku 2020 poziom zatrudnienia w zakładach TMMP wzrosnąć ma o prawie 600 osób do łącznej liczby ponad 2500 pracowników. Obecnie trwają intensywne działania rekrutacyjne do obu fabryk Toyoty zlokalizowanych na Dolnym Śląsku, na obszarze Wałbrzyskiej Specjalnej Strefy Ekonomicznej.

Fabryka w Wałbrzychu produkuje obok nowych przekładni do napędów hybrydowych także 1-litrowe silniki benzynowe oraz manualne i pół-automatyczne skrzynie biegów. Jej roczne możliwości produkcyjne sięgają 371 tysięcy silników i 720 tysięcy skrzyń biegów do samochodów z napędem konwencjonalnym, zaś nowa linia produkcyjna może wytwarzać 180 tysięcy przekładni w ciągu roku.

*swoją przyszłość – mówił podczas uroczystości **Maciej Badora**, prezes wałbrzyskiej strefy. - Jestem przekonany, że otwiera to nowy rozdział w naszych relacjach, które pragniemy oprzeć przede wszystkim na ludziach, gdyż to oni są zarówno twórcami, jak i adresatami przemysłu. To również dzięki nim mogło dojść do wdrożenia projektu, którego zakończenie dzisiaj świętujemy – podkreślił.*

Nowa inwestycja to ważny wkład w rozwój programu elektromobilności w Polsce. Technologia hybrydowa pozwala znacznie ograniczyć emisję spalin, wpisując się w strategię Toyoty w Polsce zgodną z dewizą „Stop smog. Go hybrid”.

*- W 2000 roku, wraz z premierą pierwszego modelu hybrydowego, postawiliśmy pierwszy krok na drodze do elektryfikacji samochodów w Europie. Obecnie prawie co drugi samochód opuszczający nasze salony to auto hybrydowe, a sprzedaż hybryd nieustannie rośnie. Technologia hybrydowa to nasz główny wyróżnik. To element naszej ambitnej globalnej strategii elektromobilności, która zakłada, że do 2030 roku osiągniemy roczną sprzedaż na świecie ponad 5,5 miliona zelektryfikowanych samochodów, w tym milion aut bezemisyjnych. Stały wzrost sprzedaży hybryd w Europie pozwala nam zwiększyć lokalną produkcję komponentów do napędów hybrydowych – powiedział dr **Johan van Zyl**, prezydent i CEO Toyota Motor Europe.*

Po wdrożeniu nowej inwestycji oraz projektów zaplanowanych na najbliższe lata całkowity poziom inwestycji Toyoty w polskie fabryki wyniesie ponad 4,5 miliarda zł. Działania te pozwo-

Zakład w Jelczu-Laskowicach produkuje silniki benzynowe 1,5 l, a także silniki Diesla o pojemnościach 1,4 l oraz 2,2 l. Jego roczne zdolności produkcyjne wynoszą 180 tys. jednostek na-



napędowych. Po uruchomieniu linii produkcyjnych nowych silników 2,0 l i 1,5 l zaprojektowanych w technologii TNGA (Toyota New Global Architecture), możliwości fabryki wzrosną do 309 tysięcy jednostek.

Fabryki TMMP zaopatrują montownie samochodów Toyoty zlokalizowane w Europie: Czechach, Wielkiej Brytanii, Francji, Turcji i Rosji oraz poza Europą: w Republice Południowej Afryki i Japonii. ■

GROUND-BREAKING CEREMONY



Mitsui
High-tec
Inc.

Mitsui High-tec Inc.

19 March 2019



Serca e-silników od Mitsui

Mitsui High-tec (MHT) zbuduje w wałbrzyskiej strefie pierwszą w Europie fabrykę rdzeni e-silników do aut hybrydowych i elektrycznych. Japońska spółka zainwestuje ponad 160 mln zł i na początek zatrudni 30 osób. Realizację projektu wsparła Polska Agencja Inwestycji i Handlu przy udziale swojego Zagranicznego Biura Handlowego w Tokio.

Mitsui-High-tec jest wiodącym producentem rdzeni silników elektrycznych do pojazdów hybrydowych i elektrycznych na świecie. Pierwsza europejska fabryka MHT powstanie w Skarbmierzu (woj. opolskie) na terenie Wałbrzyskiej Specjalnej Strefy Ekonomicznej „INVEST-PARK” (WSSE). W pierwszych latach działalności inwestor utworzy 30 miejsc pracy, a docelowo nawet 200.

– W Japonii jesteśmy liderem wśród dostawców ekotechnologii dla branży motoryzacyjnej. Chcielibyśmy osiągnąć tak wysoką pozycję również w Europie. Naszym zdaniem południowo-zachodnia Polska staje się europejskim hubem rozwoju sektora e-mobilności. Dlatego to właśnie stąd, z pomocą polskich inżynierów i techników, chcemy budować naszą markę na Starym Kontynencie – mówi **Yasunari Mitsui**, prezes Mitsui High-tec.

Polska Agencja Inwestycji i Handlu udzieliła inwestorowi kompleksowego wsparcia w procesie decyzyjnym. Do tej pory Agencja obsłużyła 10 projektów z sektora e-mobilności, dzięki którym może powstać ponad 2,4 tys. miejsc pracy. Większość



z nich zrealizują przedsiębiorstwa z dalekiej Azji - Korei Południowej, Chin i właśnie Japonii. –*Wysoko zautomatyzowana fabryka Mitsui High-tec z pewnością należy do grona inwestycji o wysokiej wartości dodanej. Polska powoli staje się ekosystemem producentów i poddostawców branży elektromobilności, wyjątkowym na skalę europejską. Naszymi atutami są wykwalifikowani pracownicy, stabilna gospodarka, ale także, komfortowe dla zagranicznych inwestorów, położenie i dostęp do rynków zbytu* – zwraca uwagę **Krzysztof Senger**, wiceprezes PAIH.

– Mitsui High-Tec to kolejny silny brand, z którym nawiązaliśmy współpracę. Decyzja japońskiego koncernu, poza przyciągnięciem zaawansowanych technologii oraz stworzeniem atrakcyjnych miejsc pracy, umacnia wizerunek wałbrzyskiej strefy jako wiodącego w Europie miejsca rozwoju sektora elektromobilnego – podkreśla **Maciej Badora**, prezes WSSE „INVEST-PARK”.

Pierwszy etap inwestycji ma się zakończyć w przyszłym roku. Fabryka będzie miała powierzchnię 9 500 mkw., ale inwestor teraz planuje jej rozbudowę do 22,500 mkw. ■



Umicore

inwestuje w elektromobilność

Belgijski gigant motoryzacyjny zdecydował się na budowę fabryki baterii do pojazdów elektrycznych w pobliżu miejscowości Nysa. Inwestycja w Wałbrzyskiej Specjalnej

Strefie Ekonomicznej warta jest blisko 1,4 mld złotych. W pierwszej fazie pracę znaleźć ma 400 osób, docelowo około 1000.



Jak podkreślają władze koncernu w Nysie produkowany będzie najistotniejszy składnik baterii do pojazdów elektrycznych. Produkcja w zakładzie będzie opierać się na najnowocześniejszych technologiach opracowanych w celu spełnienia najwyższych standardów wydajności i jakości w branży motoryzacyjnej. Dostawy mają rozpocząć się już pod koniec 2020 roku, a kolejne etapy rozbudowy przewidziane są na 2023 i 2025 rok.

Koncern na lokalizację inwestycji rozważał kilkanaście miejsc w Europie i na świecie. Jego władze przyznają, że na ostateczną decyzję wpływ miały takie czynniki jak bliskość europejskich klientów firmy, dostęp do wykwalifikowanej kadry technicznej, a także niskoemisyjnego zaopatrzenia w energię elektryczną.



W konferencji, na której ogłoszono decyzję belgijskiego giganta, wzięli udział przedstawiciele polskiego rządu oraz władz koncernu. Prezes Umicore **Mark Grynberg** podkreślał podczas spotkania wagę inwestycji zarówno dla jego firmy, jak i dla całego regionu. Z kolei Minister Przedsiębiorczości i Technologii **Jadwiga Emilewicz**, podkreślała, że to jasny znak dla innych inwestorów, że

Polska jest doskonale przygotowana na realizację inwestycji z „zielonym znakiem jakości”.

Umicore jest już obecny na polskim rynku – w 2014 roku zdecydował się na budowę fabryki katalizatorów w Nowej Rudzie, na terenach położonych również w Wałbrzyskiej Specjalnej Strefie Ekonomicznej. ■





ENERGY INDUSTRY

O ENERGETYCE, OZE, BIZNESIE I INNOWACJACH WE WROCŁAWIU

350 uczestników, 130 przedstawicieli sektorowych firm i instytucji (w tym ośmiu kluczowych graczy rynku energetycznego z Polski oraz Włoch), kilkaset spotkań biznesowych oraz rozbudowana część naukowa, podczas której wystąpiło ponad 30 prelegentów - tak w liczbach można podsumować tegoroczną edycję Energy Industry Mixer, której wrocławska strefa była współorganizatorem.

*- Zainteresowanie spotkaniem i zaangażowanie uczestników przekroczyło nasze oczekiwania – mówi **Fabrizio Bosetti**, założyciel Bosetti Global Consulting, główny organizator wydarzenia.*

*- To dzięki takim inwestycjom w elektromobilność jak projekty Daimlera, Umicore czy Capchem, zmieniamy oblicze polskiej gospodarki i energetyki - wymieniał podczas otwarcia **Michał Szukała**, wiceprezes wrocławskiej strefy.*

Energy Industry Mixer było połączeniem dwóch zorganizowanych w nowatorskiej formule imprez, skierowanych do firm działających w branży energetycznej oraz tych, które

dopiero rozważają wejście do tego sektora. Pierwszą część stanowiło spotkanie biznesowo-networkingowe, odbywające się w formule tzw. szybkich randek, podczas którego firmy zainteresowane współpracą mogły błyskawicznie zapoznać się z ofertą potencjalnych kontrahentów i nawiązać cenne kontakty biznesowe.





MIXER 2019

- Taki model sprawdza się znakomicie, znacznie lepiej niż klasyczna formuła targowa – pozwala bowiem wszystkim uczestnikom na wygodne spotkanie się z praktycznie wszystkimi potencjalnymi kontrahentami w krótkim czasie, poznanie ich oferty, a następnie kontynuowanie rozmów z wybranymi firmami – wyjaśnia

Enrico Ciullo z Bosetti Global Consulting.

Wśród uczestników Energy Industry Mixer znaleźli się przedstawiciele takich firm jak: Tauron Polska Energia S.A., AB Cogeneration World, Comatec Poland Sp. z o.o., Energoprojekt-Katowice SA, ABB Poland Sp. z o.o., Innpact Sp. z o.o., Santander Bank Polska S.A. i wiele innych. Honorowym Patronatem wydarzenia objęły: Ministerstwo Energii, Ministerstwo Przedsiębiorczości i Technologii, Marszałek Województwa Dolnośląskiego oraz Wojewoda Dolnośląski i Consiglio Regionale del Lazio.

Uczestnicy spotkania (wśród nich przedsiębiorstwa wykonawcze działające w formule EPC, podwykonawcze, producenci i dostawcy, instytucje branżowe, jednostki publiczne) mieli możliwość zaprezentowania się w ramach tzw. showroomów, w których mogli w komfortowych warunkach prezentować potencjalnym kontrahentom swoje rozwiązania.

Drugą część wydarzenia stanowiła seria sesji naukowych, podczas których uczestnicy mogli wysłuchać wykładów oraz uczestniczyć w panelach dyskusyjnych, poświęconych kluczo-

Energy Industry Mixer 2019 w liczbach:

- 130 firm i instytucji
- 350 uczestników
- 8 kluczowych graczy z rynku energetycznego Polski i Włoch
- 20 zaangażowanych instytucji branżowych
- 5 honorowych patronów imprezy z Polski i Włoch
- 30 prelegentów
- ponad 100 spotkań firm przy stołach rotacyjnych
- blisko 100 spotkań dwustronnych
- 1500 wypitych filiżanek doskonałej włoskiej kawy

wym zagadnieniom polityki energetycznej Polski. W programie znalazły się 4 panele dyskusyjne, poświęcone tematyce optymalizacji kosztów energii elektrycznej dla przemysłu, dostosowania infrastruktury energetycznej w Polsce do OZE, a także rozwiązań SmartCity i kolejnych inwestycji z tym związanych.

„Śmiało można powiedzieć, że trafiliśmy z tematami – zainteresowanie uczestników było ogromne, a większość uczestników ocenia wnioski, które płyną z rozmów i wykładów prowadzonych zarówno przez naukowców, jak i praktyków, jako cenne i przydatne w pracy ich firm czy instytucji” – dodaje **Fabrizio Bosetti**. ■



Fot. Messe München GmbH

STREFA W MONACHIUM

Ponad 2 tys. wystawców oraz blisko 45 tys. odwiedzających, w tym najważniejsze osoby ze świata biznesu i polityki. EXPO REAL w Monachium stanowią największe targi inwestycji i nieruchomości w Europie. Na wydarzeniu nie mogło zabraknąć wałbrzyskiej strefy, która prezentowała swoją ofertę inwestycyjną.

Targi w Monachium stanowią unikalną okazję do spotkań i wymiany doświadczeń wśród inwestorów, firm developer-skich oraz samorządowców. Zeszłoroczna edycja okazała się rekordowa zarówno pod względem wystawców jak i odwiedzających. W wydarzeniu uczestniczyli przedstawiciele 72 państw, w tym prezesi, dyrektorzy i kierownicy międzynarodowych korporacji.

Targom towarzyszył obszerny i cieszący się sporym zainteresowaniem program wydarzeń merytorycznych w tym blisko setka sympozjów oraz dziesiątki konferencji, na których blisko 400 ekspertów dyskutowało na temat bieżących trendów i innowacjach na rynkach nieruchomości.

Wśród krajów Europy Środkowo-Wschodniej Polska od lat znajduje się w czołówce najbardziej widocznych partnerów. W wydarzeniu uczestniczyło tym razem 37 krajowych wystawców – firm, instytucji i regionów. Wśród nich nie mogło zabraknąć wałbrzyskiej strefy, która na specjalnie przygotowanym stoisku prezentowała ofertę lokowania inwestycji w południowo-zachodniej Polsce. Obecność zaowocowała wieloma spotkaniami biznesowymi między innymi z przedsiębiorcami z Niemiec, USA, Wielkiej Brytanii, Indii, czy Republiki Południowej Afryki. ■



Fot. Messe München GmbH



Fot. Messe München GmbH

CHINY: PODRÓŻ DO PAŃSTWA ŚRODKA



Zacieśnienie relacji z chińskimi partnerami oraz prezentacja oferty terenów inwestycyjnych były głównymi celami wyjazdu studyjnego delegacji wałbrzyskiej strefy do Państwa Środka. Zarząd WSSE spotkał się z przedsiębiorcami, przedstawicielami miast i instytucji oraz ośrodków przemysłowych.

Podczas wyjazdu podpisano także porozumienie z zaprzyjaźnioną strefą ekonomiczną CIXI (Zhejiang Cixi Coastal Economic Development District), które ma na celu podejmowanie wspólnych działań wspierających polskich i chińskich przedsiębiorców. ■

Wyjazd podyktowany był wciąż rosnącym zainteresowaniem do lokowania w Polsce chińskich inwestycji. Zarząd WSSE uczestniczył w spotkaniach z właścicielami firm Guotai-Huarong i Capchem, które realizują w strefie swoje projekty. Była to również okazja do nawiązania kontaktów z podwykonawcami chińskich gigantów - firmami z branży chemicznej produkującymi dla sektora elektromobilnego.

Zarząd strefy spotkał się także z przedstawicielami miasta Ningbo – największego portu morskiego na świecie oraz dwoma instytucjami: Ningbo Auto-Parts Industry Association – zrzeszającej blisko 4,5 tysiąca podmiotów działających w branży automotive oraz Ningbo Household Electrical Appliances Association – jednego z największych ośrodków przemysłu AGD w Chinach. Spotkania miały na celu rozmowę na temat chińskiego potencjału inwestycyjnego w Europie Środkowo-Wschodniej oraz przetarcie szlaków handlowych dla polskich przedsiębiorców zainteresowanych ekspansją na rynki chińskie.

Podróż do Szanghaju zaowocowała z kolei odwiedzinami na polskim stoisku narodowym podczas jednej z największych imprez targowych na świecie - Automechanika Shanghai. Delegacja odwiedziła również siedzibę HSBC Bank – instytucji wspierającej chińskich przedsiębiorców w lokowaniu inwestycji w Europie. HSBC w ramach inicjatywy ONE BELT - ONE ROAD otworzyło na kontynencie 25 help desków, w tym biuro w Warszawie.



WSSE wśród najlepszych stref

Po raz kolejny Wałbrzyska Specjalna Strefa Ekonomiczna „INVEST-PARK” została doceniona w prestiżowym rankingu fDi Magazine „Global Free Zones of the Year”. Tym razem WSSE okazała się najlepszym miejscem dla branży motoryzacyjnej. Doceniono ją również za dynamikę rozwoju.



Coroczny raport opisuje i wyróżnia najbardziej atrakcyjne na świecie miejsca do lokowania bezpośrednich inwestycji zagranicznych. Publikacja wydawana jest przez fDi Magazine należący do grupy Financial Times. W tym roku ocenie zostało poddanych blisko 80 lokalizacji oferujących preferencje dla inwestorów.

Wałbrzyska Specjalna Strefa Ekonomiczna została doceniona jako miejsce szczególnie atrakcyjne dla motoryzacji. Dzięki inwestycjom światowych gigantów jak Toyota, Mercedes oraz Volkswagen w południowo-zachodniej Polsce rozwija się nie tylko branża automotive, ale również gałęzie pokrewne jak

obróbka metali i tworzyw sztucznych, czy usługi logistyczne i magazynowe dla tego sektora. Co więcej – w ostatnim czasie na terenie WSSE ulokowało się wiele firm związanych z przemysłem elektromobilnym, przez co rejon ten znalazł się w centrum uwagi światowych koncernów produkujących elektryczne i hybrydowe jednostki napędowe.

WSSE wyróżniono również za dynamikę rozwoju, co związane jest zarówno z szybkim przyrostem liczby inwestorów jak i wieloma reinwestycjami, które toczą się na jej terenie. Doceniono przede wszystkim kolejny projekt Toyota Motor Manufacturing Poland. Dzięki inwestycjom japońskiego koncernu Polska stała się drugim, poza Japonią, centrum produkującym nowoczesne napędy hybrydowe.

W poprzednich latach wałbrzyska strefa została uplasowana w rankingu jako 4-ta w Europie i 22-ga na świecie pod względem atrakcyjności inwestycyjnej. WSSE była także szczególnie polecana na lokowanie inwestycji w Europie oraz została wyróżniona za jakość i kompleksowość obsługi przedsiębiorców. ■

AMBITNIE I Z SUKCESAMI



Popularyzacja wyższych kierunków technicznych wśród młodzieży była głównym celem konferencji zorganizowanej przez Wałbrzyską Specjalną Strefę Ekonomiczną. Blisko 100 uczniów szkół średnich uczestniczyło w spotkaniu z reprezentantami kół naukowych Politechniki Wrocławskiej wspieranych przez WSSE. Strefa zorganizowała również wyjazd do Warszawy, podczas którego studenci spotkali się z Ministrem Nauki i Szkolnictwa Wyższego Jarosławem Gowinem.

- Budowanie odpowiedniego klimatu inwestycyjnego wymaga zaangażowania wielu stron. Cieszy nas, że przedsiębiorcy coraz chętniej podejmują współpracę zarówno ze szkołami branżowymi i technicznymi, jak i uczelniami wyższymi – mówił podczas otwarcia konferencji **Maciej Badora**, prezes WSSE. - *Przykład Politechniki Wrocławskiej pokazuje, że aby osiągnąć sukces, trzeba konkurować z najlepszymi, a także dostrzegać i wykorzystywać szanse rozwojowe* – podkreślał.

Politechnika Wrocławska jest członkiem Klastra Edukacyjnego „INVEST in EDU” prowadzonego przez wałbrzyską strefę. Na PWr działa przeszło 150 kół naukowych i kilkadziesiąt organizacji studenckich, w których udziela się około 2 tysiące osób.

- *Studiowanie nie polega tylko na uczęszczaniu na zajęcia, zdawaniu egzaminów, napisaniu pracy i odebraniu dyplomu – tłumaczył młodzieży dr **Jacek Lamperski**, prorektor ds. studenckich. – Ci ambitni chcą czegoś więcej, a mianowicie rozwijać swoje pasje, brać udział w zagranicznych konferencjach, wdrażać własne pomysły i osiągać sukcesy. Oni wychodzą z uczelni nie tylko z dyplomem, ale również ogromnym bagażem doświadczeń i konkretnym CV* - wymieniał.

Uczniom wałbrzyskich szkół zaprezentowały się trzy koła naukowe PWr, które wspierane są przez wałbrzyską strefę w ramach działalności klastra. Koło Naukowe Pojazdów Niekonwencjonalnych OFF-ROAD na swoim koncie ma m.in. budowę łazika marsjańskiego „Scorpio X” oraz projekt lądowika marsjańskiego. Studenci mogą poszczycić się II miejscem w międzynarodowym konkursie Red Eagle współorganizowanym przez NASA. Koło Naukowe Automatyki i Robotyki

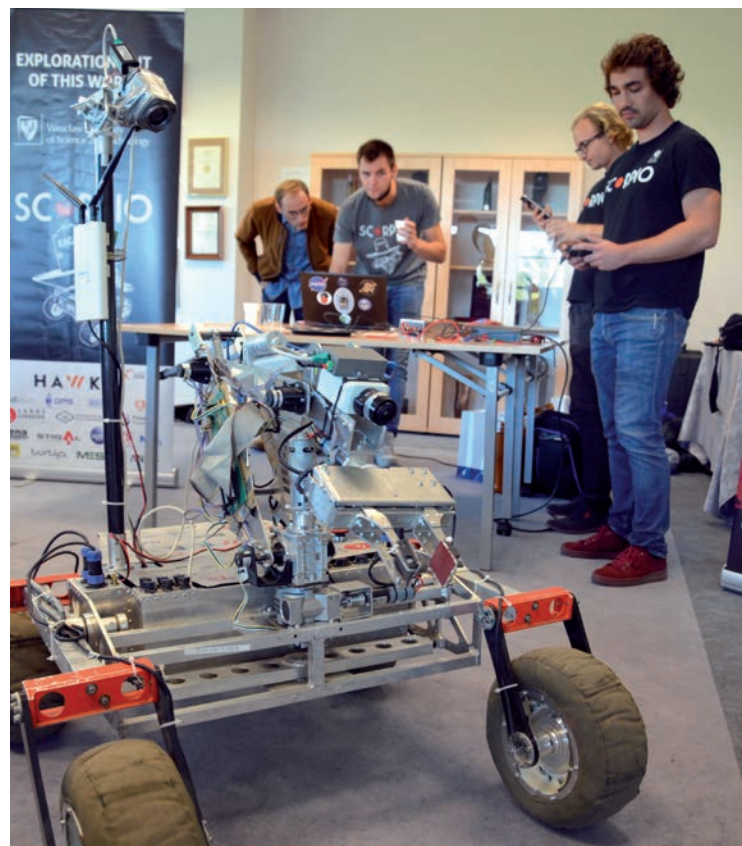
„ROBOCIK” pokazało łódź podwodną. Autonomiczny pojazd potrafi rozpoznać przeszkody i wykonać zadania poruszając się po dnie oceanu. Został doceniony nagrodą specjalną przez jury na międzynarodowych zawodach w San Diego. Z kolei Koło Naukowe Pojazdów i Robotów Mobilnych pokazało jeden z 6 zbudowanych przez studentów motocykli z napędem elektrycznym. Ich najnowszy pojazd jest przystosowany do udziału w Rajdzie DAKAR, jak również otrzymał pierwsze miejsce podczas SmartMoto Challenge w Barcelonie w kategorii „Design”.

- *Efekty, które osiągamy podczas naszej pracy już wykorzystywane są na rynku komercyjnym. Istnieje swoista moda na elektromobilność oraz powiązane z nią ekologiczne podejście do motoryzacji. Nasza praca nie opiera się zatem jedynie na zabawie techniką a na zdobywaniu praktycznych umiejętności oraz poszukiwaniu nowych rozwiązań, które mogą zostać wdrożone w branży automotive* – opowiada **Kamil Mocherek** z Koła Pojazdów i Robotów Mobilnych.

- *Koła są dla ludzi, którzy nie lubią się nudzić. Nauka poprzez doświadczanie czegoś co nas pasjonuje sprawia, że wiedza sama wchodzi do głowy* – dodaje **Jakub Binkowski** z tego samego Koła. Dodatkowym aspektem funkcjonowania kół naukowych są doświadczenia związane z zarządzaniem, promocją czy pracą w zespole, które zdobywają studenci. Dzięki wsparciu uczelni, grantom rządowym czy zewnętrznym sponsorom roczne budżety największych kół osiągają ćwierć miliona złotych.

- *Aby się rozwijać musimy łączyć wiedzę techniczną z umiejętnościami marketingowymi, zapewniającymi właściwą promocję efektów naszej pracy. Najprężniej działające koła naukowe na Politechnice Wrocławskiej działają w zasadzie jak małe firmy. Takie doświadczenia przekładają się na dalszą karierę zawodową jej członków* – przyznaje Mateusz Zimoch, wiceprezes Koła Naukowego „Robocik”.

Wałbrzyska strefa zorganizowała także wyjazd do Warszawy, podczas którego studenci mieli okazję zwiedzić Centrum



Badań Kosmicznych i Przemysłowy Instytut Automatyki i Pomiarów oraz zaprezentować swoje osiągnięcia wiceministrowi Przedsiębiorczości i Technologii **Marcinowi Ociepie**, a także Wicepremierowi, Ministrowi Nauki i Szkolnictwa Wyższego **Jarosławowi Gowinowi**.

- *Formuła kół naukowych jest fantastyczna, gdyż pozwala odkryć w studentach ich prawdziwy potencjał oraz zarazić ich chęcią do samorozwoju* – mówił na spotkaniu w ministerstwie wicepremier Gowin. – *Droga, którą podążacie doskonale wpisuje się w obraną przez polski rząd Strategię na rzecz Odpowiedzialnego Rozwoju. Chcemy zmieniać oblicze polskiej gospodarki w oparciu o innowacyjne projekty i nowoczesne technologie. W tej materii udało się już zrobić pierwsze kroki* – podkreślał szef resortu Nauki i Szkolnictwa Wyższego. ■





TECHNOLOGIA JEST DLA DZIEWCZYZYN!

„Girls GO Technology, czyli dziewczyny oswajają technologię” to program stworzony przez Mercedes-Benz Manufacturing Poland (MBMPL) z myślą o młodych dziewczynach – uczennicach liceów i techników powiatu jaworowskiego. Dlaczego? Bo kobiet w obszarze STEM (Science, Technology, Engineering, Mathematics) jest wciąż za mało, a czym skorupka za młodu nasiąknie....

– Zarówno statystyki, jak i moje doświadczenia pokazują, że dziewczyny wciąż stronią od nowych technologii czy studiów technicznych. Wielka szkoda, bo to przecież drzwi do ciekawej i dobrze płatnej pracy, np. w nowoczesnym przemyśle. Sztuczna inteligencja, współpraca ludzi i robotów, wirtualna rzeczywistość – kiedyś science-fiction, dziś to podstawa produkcji w nowoczesnych fabrykach – mówi dr **Ewa Łabno-Fałęcka**,

15 uczestniczek,
7 miesięcy, 5 warsztatów
tematycznych – tak wyglądała
pierwsza edycja projektu „Girls GO
Technology, czyli dziewczyny oswajają
technologię”, którego pomysłodawcą jest
Mercedes-Benz Manufacturing Poland.
Jego celem jest przekonanie młodych
jaworzanek, że nowe technologie
i nauki ścisłe mogą być doskonałym
pomysłem na przyszłe
zawodowe życie.

Dyrektorka Komunikacji Marketingowej i Relacji Zewnętrznych MBMPL. – *Naszą ambicją jest przełamywanie stereotypów i przekonanie dziewczyn, że kierunki technologiczne i inżynierskie już dawno przestały być „typowo męską” domeną. To szansa na życiowe spełnienie i zawodowy sukces także dla kobiet* – dodaje.

Planowanie z głową i cyfrowy bliźniak

„Girls GO Technology” realizowany jest we współpracy z Geek Girls Carrots, Randstad Polska, Politechniką Wrocławską – Wydziałem Techniczno-Przyrodniczym w Legnicy, firmą Siemens Polska, Wałbrzyską Specjalną Strefą Ekonomiczną „INVEST-PARK” oraz prowadzonym przez nią Klastrem Edukacyjnym. Pierwsza edycja projektu odbyła się w dwóch etapach – pierwszy pozwolił określić mocne stro-



ny, predyspozycje oraz talenty uczestniczek. Drugi, składający się z cyklu pięciu warsztatów, był realizowany już z piętnastką uczennic, które wyraziły chęć związania swojej przyszłości z branżą STEM.

Warsztaty trwały od czerwca do grudnia 2018 roku. Uczestniczki uczyły się tworzyć strony www, poznały podstawy digital marketingu, SEO, reklam i prywatności w sieci, uczyły się tworzyć biznesplany, ćwiczyły wystąpienia publiczne, tworzyły chatboty, zastanawiały się czy sztuczna inteligencja zawładnie światem. W programie znalazło się także „oswajanie” zagadnień związanych z cyfryzacją i digitalizacją produkcji. Uczestniczki dowiedziały się m.in. jak w przemyśle wykorzystuje się wirtualną i rozszerzoną rzeczywistość oraz czym jest tzw. cyfrowy bliźniak.

– Program warsztatów został pomyślany tak, żeby pokazać dziewczynom jak technologia wpływa na życie każdego z nas i jak jest wykorzystywana w nowoczesnym przemyśle. Z drugiej strony, bardzo zależało nam na tym, żeby dostarczyć naszym uczestniczkom praktycznej wiedzy, która przyda im się w projektowaniu zawodowej przyszłości. Była więc sztuczna inteligencja i wirtualna wycieczka po „smart factory”, ale ostatni, grudniowy warsztat poświęciliśmy np. nauce pisania CV i orientacji na rynku pracy – mówi dr Ewa Łabno-Fałęcka.

Czwarta rewolucja przemysłowa w Jaworze

Jednym z celów projektu było także „oswojenie” z nowo budowaną fabryką Mercedes-Benz w Jaworze. Zakład wpisuje

się w tzw. czwartą rewolucję przemysłową (Przemysł 4.0.), która zasadza się na wykorzystaniu super inteligentnych maszyn pozwalających na zarządzanie informacjami w czasie rzeczywistym czy cyfrowe zarządzanie produkcją. W procesie produkcyjnym wykorzystana zostanie np. rozszerzona rzeczywistość (AR), którą poznawały dziewczyny podczas warsztatów oraz analizy Big Data, wspierające produkcję i montaż. Zakład będzie także całkowicie neutralny pod względem emisji CO₂ – podstawą przyjaznej dla środowiska energii będą źródła odnawialne: wiatr i biomasa.

– W Jaworze powstaje jedna z najnowocześniejszych fabryk na świecie. Uczestniczki „Girls GO Technology” to jej najbliższe sąsiadki. Zależy nam, żeby jak najwięcej z nich widziało dla siebie miejsce w Przemysle 4.0 i w inteligentnych fabrykach jak ta, którą budujemy w Jaworze. Ocena projektu przez uczestniczki pozwala nam sądzić, że tak właśnie będzie – mówi dr Ewa Łabno-Fałęcka. – Dziewczyny chwalą program, atmosferę, przygotowanie i cierpliwość prowadzących. Najfajniejsze jest to, że dzięki zajęciom „połknęły” bakcyła nowych technologii i mówią o nich ze zdecydowaną większą śmiałością – dodaje.

Projekt „Girls GO Technology, czyli dziewczyny oswajają technologię” będzie kontynuowany także w 2019 r. Nabór nowych uczestniczek odbędzie się już w styczniu, a cykl warsztatów potrwa od lutego do czerwca. ■

Źródło: Biuro Prasowe
Mercedes-Benz Manufacturing Poland



Słodka inwestycja

Mondelez International, światowy lider w produkcji przekąsek, uruchomił nową przestrzeń technologiczną we wrocławskim Centrum Badań, Rozwoju i Jakości zlokalizowanym w Wałbrzyskiej Specjalnej Strefie Ekonomicznej. W zaledwie kilkanaście miesięcy od oficjalnego otwarcia obiektu wartego 17 mln dolarów, przeznaczył dodatkowe 5 mln na rozszerzenie zakresu prac badawczo-rozwojowych o kategorię gum do żucia i cukierków. Powstają tam receptury czekolad Milka czy ciastek Oreo. Niebawem z Dolnego Śląska w świat wyruszą także nowości w kategorii cukierków oraz słynnych gum Hollywood, Stimorol, czy europejskich marek Halls, Trident, Trebor i wielu innych.

Otwarte wiosną 2017 roku globalne Centrum Badań, Rozwoju i Jakości, jest jednym z najnowocześniejszych na świecie ośrodków badawczo-rozwojowych Mondelez International. Jego zespół stanowi ponad 200 wysoce wykwalifikowanych ekspertów 28 narodowości, pochodzących z 4 kontynentów. Około 45 stanowisk to specjaliści dedykowani nowej dla Centrum Kategorii Gum do Żucia i Cukierków. Są to najzdolniejsi technolodzy i inżynierowie o unikalnych kompetencjach i wiedzy badawczo-rozwojowej. Dzięki tej wielomilionowej inwestycji to właśnie we Wrocławiu, na terenach objętych Wałbrzyską Specjalną Strefą Ekonomiczną powstają receptury, nowe warianty i połączenia kultowych marek z kategorii Ciastek i Czekolady, takich jak Milka czy Oreo.

- Centrum już w momencie otwarcia 1,5 roku temu, stanowiło jeden z najbardziej zaawansowanych technologicznie ośrodków RDQ na świecie. Rozpoczęliśmy od najnowocześniejszych rozwiązań w zakresie prac nad innowacjami w segmencie Czekolad i Ciastek. To dwie główne kategorie produktów, w jakich Mondelez jest światowym liderem i producentem nr 1 - również i na polskim rynku. Dziś uzupełniamy nasze portfolio o trzecią kategorię produktów, tj. Gumy do Żucia i Cukierki. Rozbudowa przestrzeni i instalacja dodatkowego sprzętu pozwoli nam stworzyć prawdziwie komplementarne centrum badawczo-rozwojowe dla kategorii szeroko pojętych przekąsek, tworząc tym samym warunki dla projektów adresujących holistycznie potrzeby naszych konsumentów. Dzięki temu, wrocławskie Centrum staje się prawdziwą perłą w światowej strukturze badawczo-rozwojowej Mondelez.

Będzie kreować trendy, smaki i receptury kultowych przekąsek, które z Wrocławia trafią na kilka kontynentów! – podkreśla **Adam Gajewski**, Dyrektor wrocławskiego Centrum Mondelez. W nowo otwartej części Centrum, o powierzchni ok. 1200 m² dedykowanej kategorii Gum do Żucia i Cukierków, priorytetem jest praca nad rozwojem produktów dla rynków Europy – z Francją, Wielką Brytanią, Rosją i Turcją na czele oraz dla Bliskiego Wschodu i Afryki.

- O unikalności wrocławskiego Centrum decyduje nie tylko innowacyjność stosowanych tam technologii, ale przede wszystkim umiejętność łączenia wszystkich technik cukierniczych. Ekstrudery, oblewarki, maszyny cukiernicze są częścią palety sprzętu, które nasi specjaliści będą mieli do dyspozycji dla swoich projektów. Co to oznacza dla miłośników słodczy? Na przykład

możliwość tworzenia coraz to nowych zaskakujących połączeń produktowych – takich jak czekolady z ciastkami, a teraz również: cukierki z czekoladą, czy gumy z wyjątkowymi smakowymi nadzieniami. Mamy już wiele produktów łączących gumy, cukierki i technologie czekoladowe, takie jak Eclairs, produkowane w zakładzie w Bielanych. Ośrodek badawczo-rozwojowy dla gum, cukierków, czekolady i ciastek mieszczący się pod tym samym dachem to niesamowite pole dla kreatywności. Fani gum do żucia i cukierków mogą więc spodziewać się wielu nowości – mówi **Norberto Chaclin**, globalny szef RDQ dla Gum i Cukierków w Mondelez Int.

Rozszerzenie dotychczasowej, wartej 17 mln USD, inwestycji w Centrum B+R o kolejne 5 mln USD to element konsekwentnej strategii firmy nakierowanej na wsparcie rozwoju



innowacyjności w Polsce. Sieć produkcyjna firmy na terenie kraju obejmuje 7 zakładów, w tym fabrykę wyrobów czekoladowych zlokalizowaną na terenie wałbrzyskiej strefy w Skarbimierzu. Jest to jeden z najnowocześniejszych ośrodków produkcyjnych w Europie, w którym w 2015 roku uruchomiono tzw. Linie Przyszłości, wartą 30 mln USD.

Mondelez Polska jest wiodącą firmą branży spożywczej w Polsce, od 26 lat obecna na polskim rynku. Zatrudnia blisko 4600 pracowników i jest liderem na rynku czekolady i ciastek markowych w Polsce. Bogata oferta firmy obejmuje znane marki kategorii przekąsek, takie jak: czekolady: Milka i Alpen Gold, wafelki Prince Polo, batony 3BIT, ciastka: Milka, OREO, belVita, Petitki, Lubisie, Delicje, San, Łakotki oraz cukierki i gumy Halls. Mondelez Polska jest częścią rodziny firm Mon-

delēz International, Inc. Pod zmienioną nazwą (dawniej Kraft Foods) funkcjonuje w Polsce od 2013 r.

Mondelēz International (MDLZ) jest globalnym liderem w kategorii czekolady, ciastek, gum do żucia i cukierków. MDLZ z przychodami w wysokości około 26 miliardów USD netto, zachęca ludzi w 160 krajach na całym świecie do spożywania przekąsek w sposób odpowiedzialny. Jako właściciel kultowych marek takich jak: ciastka Oreo, belVita i LU; czekolady Cadbury Dairy Milk, Milka i Toblerone; cukierki Sour Patch Kids oraz guma do żucia Trident, MDLZ odgrywa kluczową rolę w kształtowaniu rynku przekąsek na świecie. Firma jest członkiem Standard and Poor's 500, Nasdaq 100 i Dow Jones Sustainability Index. ■



Czy wiesz, że Mondelēz:

- o Produkuje gumę, która może mieć nawet 80 warstw, nakładanych w urządzeniu przypominającym pralkę.
- o Jeszcze do niedawna produkowało gumę o smaku Mastic wzorowanym na smaku mastyksu, czyli miękkiej, aromatycznej żywicy pozyskiwanej z drzewa pistacji kleistej, którą ludzie żuli już od czasów antycznych.
- o W przeciągu 1 godziny produkuje taką ilość drażetek, że mogłyby pokryć powierzchnię 5 boisk do futbolu amerykańskiego.
- o W ciągu tygodnia produkuje 300 ton drażetek, czyli tyle, ile waży największy samolot pasażerski świata – Airbus A380.
- o W ciągu 4 dni produkuje ponad 800 km gumy w paskach, czy tyle, ile potrzeba, żeby dotrzeć do Międzynarodowej Stacji Kosmicznej i z powrotem.



Wymyśl – zaprojektuj – wybuduj

Projektowaniem i budową własnych układów robótacyjnych zajmowali się uczniowie I Strefowego Makeathonu zorganizowanego przez Wałbrzyską Specjalną Strefę Ekonomiczną „INVEST-PARK”. W wydarzeniu wzięło udział blisko 60 uczniów dolnośląskich szkół ponadpodstawowych. Zajęcia prowadzone były przez wykładowców Politechniki Wrocławskiej. Wydarzenie zostało zorganizowane w ramach działalności Klastra Edukacyjnego „INVEST in EDU” a patronat nad nim objęło Ministerstwo Edukacji Narodowej.

Idea Makeathonu od angielskiego „make” – „tworzyć” polega na projektowaniu rzeczywistych układów, w odróżnieniu od popularnych w Polsce hakathonów, gdzie efekty są wirtualne – powstaje program, czyli linijki kodu komputerowego. Celem uczestników Makeathonu nie jest również wygrana, a sam proces tworzenia – wspólna praca nad rozwiązaniem danego problemu. Strefowy Makeathon odbył się po raz pierwszy, a udział w nim wzięli uczniowie z 11 dolnośląskich szkół.

– *Przed wami ważne wybory zawodowe i życiowe, dopiero staniecie się uczestnikami rzeczywistości gospodarczej* – mówił do uczestników wydarzenia **Maciej Badora**, prezes wałbrzyskiej strefy. – *Takie inicjatywy mają pobudzać waszą kreatywność i motywować do wybierania ambitnych celów. Chcemy, żebyście byli najlepsi nie tylko w Polsce, ale również na świecie i jestem przekonany, że macie potencjał, aby to osiągnąć* – podkreślał prezes.

Makeathon rozpoczął się od wykładu dotyczącego zasad programowania na platformie Arduino oraz działania sterowników, czujników i układów mechatronicznych. Następnie wy-

znaczono pozornie łatwe zadanie, polegające na transporcie elementu z punktu A do losowo wybranego punktu B. Do dyspozycji zawodnicy mieli nie tylko swoją wiedzę i kreatywność, ale również całą masę czujników, diod, mierników, przewodów i układów elektronicznych, służących do zbudowania manipulatora.

– *Uczestnicy mają pełną dowolność w wyborze materiałów oraz sposobie rozwiązania danego problemu. Muszą wykazać się logiką, jak i komplementarną wiedzą łączącą takie dziedziny jak informatyka, mechanika czy elektronika. Oczywiście nad drużynami czuwają nasi wykładowcy i studenci* – tłumaczył **Piotr Górski**, prodziekan Politechniki Wrocławskiej.

Budowa urządzeń rozpoczęła się przed południem. Na ich zaprojektowanie i budowę uczestnicy mieli około 7 godzin.

– *To bardzo dobra inicjatywa, która rozbudza pasję i kreatywność w młodych ludziach* – podkreślał **Michał Dudek** z firmy Segepo-Refa działającej w Świebodzicach. Przedsiębiorstwo jest członkiem klastra edukacyjnego wałbrzyskiej strefy, prowadzi także klasę patronacką kształcącą w zawodzie operator obrabiarek skrawających. – *Takie wydarzenia dają nam możliwość spotkania się z nauczycielami zawodu, zobaczenia w jaki sposób pracują z uczniami i porozmawiania o możliwej współpracy* – dodał.

Strefa udostępniła uczniom chillout room, w którym mogli wypocząć, a także zrelaksować się podczas gry w piłkarzyki i tzw. cymbergaja. Prace nad projektami trwały do późnych godzin popołudniowych. Po ich zakończeniu każda drużyna zaprezentowała zbudowane urządzenia oraz podsumowała techniki wykorzystane podczas ich projektowania. ■

Nowe Centrum

badawczo-rozwojowe Selena Labs – globalny biznes, lokalne korzyści



Grupa Selena uruchomiła w Wałbrzyskiej Specjalnej Strefie Ekonomicznej w Dzierżoniowie swoje główne centrum laboratoryjne. Inwestycja o wartości niemal 8 mln zł i powierzchni użytkowej ponad 4000 m² znacząco zwiększy możliwości firmy w zakresie opracowywania i wdrażania na światowe rynki rozwiązań chemii budowlanej o unikatowych parametrach.

Laboratorium Selena Labs koordynuje działania działów R&D z Polski, Włoch, Hiszpanii, Turcji oraz Chin. Dzięki temu globalnie zintegrowany zespół ściśle ze sobą współpracuje, wymienia doświadczenia i znajduje rozwiązania dla profesjonalnych użytkowników w ponad 70 krajach na świecie.

- Siłą Seleny są ciągłe poszukiwania nowych, wysokiej jakości rozwiązań zmieniających podejście do budownictwa w oparciu o kreatywność naszych pracowników. Dzisiaj mamy do czynienia

nia z zupełnie inną sytuacją na rynku niż kilkanaście lat temu. Zauważamy znaczny wzrost poziomu wiedzy i umiejętności pracowników budowlanych oraz większą świadomość stosowanych technologii aplikacyjnych. Dlatego tak istotne jest uważne obserwowanie otoczenia, w którym działamy oraz bezpośrednia współpraca z budowniczymi, światem nauki m.in. z Politechniką Wrocławską, jak również dostawcami, którzy tworzą nowe surowce. Dział R&D jest pomysłodawcą, wykonawcą i gwarantem tego, że produkty Seleny tworzą nową wartość dla użytkowników np. rozwiązania na bazie polimerów hybrydowych – to szczególnie ważne w dobie zmieniających się uwarunkowań klimatycznych i brakach kadrowych u wykonawców – mówi **Krzysztof Domarecki**, prezes zarządu Seleny FM SA.

- Jestem dumny, gdy polskie, a zwłaszcza dolnośląskie firmy śmiało wchodzi na globalne rynki i odnoszą na nich sukcesy. Jako samorząd regionu, od lat wspieramy i staramy się ułatwiać rozwój naszych firm na zagranicznych rynkach. To jeden z naszych priorytetów i cieszę się, że widać efekty tych działań – mówi Marszałek Województwa Dolnośląskiego **Cezary Przybylski**.
- Głęboko wierzymy, że nowo powstałe centrum laboratoryjne stanie się istotną częścią Wałbrzyskiej Specjalnej Strefy Eko-

Selena jest globalnym producentem i dystrybutorem produktów chemii budowlanej oraz jednym z trzech największych producentów pian montażowych dla budownictwa na świecie. Grupa w swojej ofercie posiada piany, uszczelniacze, kleje, produkty do hydroizolacji, systemy ociepleń, zamocowania oraz produkty kompletarne. W skład Grupy wchodzi 30 spółek w 17 krajach. Zakłady produkcyjne Seleny zlokalizowane są w Polsce, Brazylii, Korei Południowej, Chinach, Rumunii, Turcji oraz w Hiszpanii i Kazachstanie. Portfolio marek Grupy otwierają takie topowe brandy jak: Tytan, Quilosa, Artelit, Cool_R. Od kwietnia 2008 akcje spółki holdingowej Grupy – Seleny FM SA – notowane są na Giełdzie Papierów Wartościowych w Warszawie.

w projektach w ramach programu Horyzont 2020 i jest pierwszą polską firmą będącą liderem projektu prowadzonego w ramach międzynarodowego konsorcjum. Centrum otrzyma-

ło grant na opracowanie i wdrożenie systemu pian oraz pianoklejów poliuretanowych o wysokich właściwościach izolacyjnych – w ramach projektu EENSULATE. Jest to część największego w historii Unii Europejskiej programu finansowania badań naukowych i innowacji – Horyzont 2020 – jego budżet to blisko 80 mld euro. Oprócz projektu EENSULATE, Selena Labs uczestniczy w ramach programu Horyzont 2020 także w projekcie BioMotive, który ma na celu przygotowanie gruntu pod produkcję oraz sprzedaż komponentów opartych na surowcach bioodtwarzalnych, pochodzących z roślin.

Obecnie na terenie województwa dolnośląskiego znajdują się trzy zakłady produkcyjne oraz centrala



nomicznej „INVEST-PARK”, a działalność Grupy Seleny jeszcze mocniej wpisze się w krajobraz gospodarczy i społeczny całego regionu, otwierając przed Seleną nowe rynki i perspektywy – mówi **Maciej Badora**, prezes Wałbrzyskiej Specjalnej Strefy Ekonomicznej „INVEST-PARK”.

Spółka otrzymała dofinansowanie na wyposażenie laboratorium w wysokości około 800 tys. zł w ramach Programu Operacyjnego Innowacyjna Gospodarka – Poddziałanie 4.5.2. Ministerstwa Gospodarki. Selena Labs uczestniczy również

firmy Seleny. Spółka posiada też zakłady w Brazylii, Korei Południowej, Chinach, Rumunii, Turcji oraz w Hiszpanii i Kazachstanie. Laboratorium Selena Labs – jako niezbędny element innowacyjnej firmy – uzupełnia ciąg naukowo-produkcyjny spółki i wpisuje się w strategię międzynarodowej ekspansji dzięki przewadze produktowej. Grupa ma pracowników w 30 spółkach na pięciu kontynentach i sprzedaje produkty w 70 krajach świata. W laboratorium Selena Labs w Dzierżonowie zatrudnionych jest 50 wysokiej klasy chemików. ■



Największy kongres

Mała i średnia przedsiębiorczość to najważniejszy sektor polskiej gospodarki. To również główny temat Europejskiego Kongresu Małych i Średnich Przedsiębiorstw w Katowicach. W tegorocznej 8. edycji wydarzenia wzięła udział rekordowa liczba uczestników – 7,5 tys. osób, w tym delegacje z 37 krajów. Wałbrzyska Specjalna Strefa Ekonomiczna była partnerem tego wydarzenia.

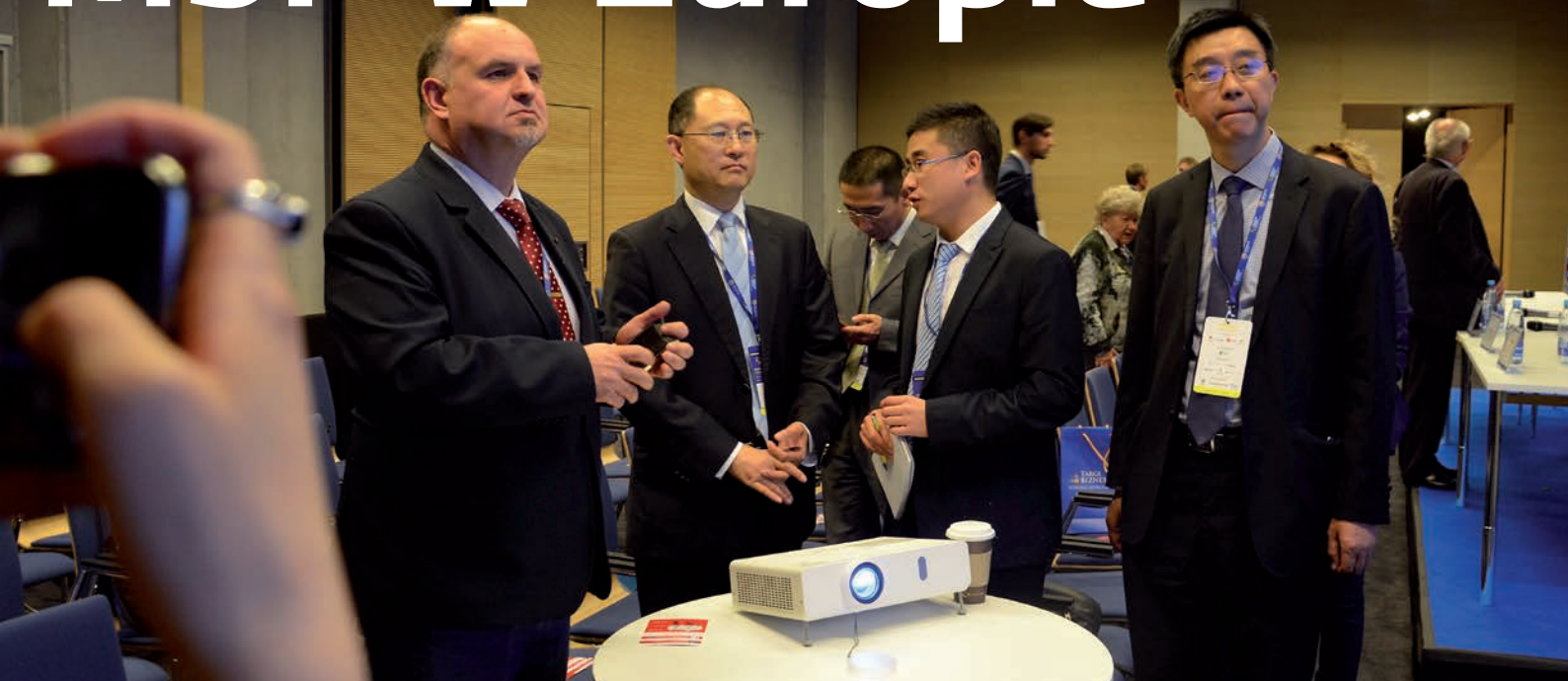
O możliwościach rozwoju i wyzwaniach jakie stoją przed przedsiębiorcami dyskutowały najważniejsze osoby w Państwie, osobistości ze świata nauki, polityki i gospodarki. Pre-

zes wałbrzyskiej strefy **Maciej Badora** spotkał się m.in. z chińską delegacją, której przewodniczył **Lu Pengqi**, Wiceprezes Chińskiej Izby Handlu Międzynarodowego.

Kongres składał się z części wystawienniczej „Biznes Expo”, podczas której zaprezentowała się ponad setka podmiotów. Odbyło się również ponad 100 wydarzeń w formie sesji plenarnych, warsztatów i prezentacji, pod wspólnym hasłem „Technologie, Człowiek, Odpowiedzialność”. WSSE była partnerem biznesowym panelu „Cała Polska Strefą Ekonomiczną”. O korzyściach płynących z nowej ustawy opowiadał wiceprezes strefy **Krzysztof Drynda**. ■



MŚP w Europie



Impact fintech'18: Polska staje się fabryką fintechu

W peletonie wyścigu branży na styku finansów i technologii, Polska jest coraz bardziej aktywna. Więcej – ma ambicję zostać liderem, a pracują na to nie tylko startupy i korporacje, ale również sektor publiczny. Podczas Impact fintech'18, którego wałbrzyska strefa była partnerem, wysłali oni w świat wspólny, mocny komunikat: „W 2019 r. podkreślamy tempo polskiego fintechu!”.

Polska staje się fabryką, ale w wersji 4.0: bez kominów, hal pełnych robotników i walki o jak najniższe koszty produkcji. Podczas kongresu Impact fintech'18 w Łodzi ogłoszono długofalową inwestycję Mastercard – ta globalna korporacja zdecydowanie stawia właśnie na fintech „made in Poland”.

– *Kiedy zastanawialiśmy się nad najlepszą lokalizacją dla fabryki fintechowych startupów, szybko okazało się, że ziemia obiecana to Polska. Nasze zaangażowanie w The Heart Ventures oznacza, że wspólnie będziemy produkować wyjątkowe, przełomowe rozwiązania dla branży finansowej* – podkreślał **Bartosz Ciołkowski**, dyrektor generalny Mastercard w Polsce, uroczystie uruchamiając projekt strategicznego partnerstwa z warszawskim The Heart.

Tej inicjatywie zgodnie przyklasnęli wszyscy liderzy fintechowego ekosystemu, obecni w Łodzi. To właśnie dla 2 tys. uczestników przez dwa dni życiem tętniły 3 sceny, kilka dedykowanych przestrzeni, odbywały się warsztaty i pitche. Tegoroczny Impact fintech to też czas intensywnych spotkań startupów z inwestorami, naukowców ze środowiskiem biznesowym oraz kluczowych decydentów z sektora publicznego jak i prywatnego.

Blockchain napędza skalę

Największe w regionie CEE wydarzenie poświęcone fintechowi stało pod znakiem szybkiego łączenia zwinności startupów z unikalnymi zasobami korporacji. To, zdaniem ekspertów, idealny model rozwoju rynku i właśnie w taki scenariusz celuje fintech, oparty o jeden z motorów napędowych branży: blockchain (blockchain: zdecentralizowana i rozproszona baza danych w sieci internetowej służąca do księgowania poszczególnych transakcji, płatności lub zapisów księgowych). Okazuje się, że już niemal co 10-ty startup nad Wisłą korzysta z blockchained, a prawie 50 proc. z tych firm ma międzynarodowy zespół. Ich cel jest jasny: rozwój globalny przy kluczowych kompetencjach technologicznych rozwijanych w Polsce.

Młodzi na „dinozaurach”

Zdaniem **Chrisa Skinnera**, publicysty i partnera w 11:FS, wygra ci, którzy w 2019 r. wpuszczą do zarządów jak najwięcej świeżej krwi. Tej niemal nastoletniej. Brzmi to jak herezja?

– *Przecież to nastolatki kilka lat temu stworzyli podwaliny wielu rozwiązań i usług, które dziś stają się standardem w fintechu. Oni nie znają bankowych procedur i ograniczeń. Oni kodują i wiedzą, czego potrzebują zwykli ludzie. Zatem bankierzy – jeśli nie chcecie zostać dinozaurami – otworcie zarządy dla młodych*



Fintech (od ang. financial technology – technologia finansowa) jest określeniem dla całej gamy innowacji technologicznych związanych z branżą finansową. Określenia używa się także w odniesieniu do firm oferujących rozwiązania technologiczne dedykowane dla sektora finansowego.

ludzi od technologii – namawiał Chris Skinner, przemawiając do kilkuset przedstawicieli branży finansowej, obecnych w Łodzi. To m.in. do tej ostatniej grupy, ale i do przedstawicieli administracji, zwracał się też **Roy Teo**, jeden z kluczowych menedżerów The Monetary Authority of Singapore, nadzorca tamtejszego rynku. Singapurczyk zadeklarował, że rządowe 200 mln USD, służące budowie fintechowej, azjatyckiej oazy, nie oznacza nastawienia w pierwszym rzędzie na ultranowoczesne technologie. – *Podstawowym argumentem za wsparciem*

startupu jest wdrażanie przez niego rozwiązań poprawiających komfort ludzkiego życia – zdradził Roy Teo.

Magnes w piaskownicy

Jadwiga Emilewicz, minister przedsiębiorczości i technologii, przemawiając na głównej scenie Impact fintech'18, podkreślała swoją wiarę w to, że nie tylko azjatyckie tygrysy są w stanie budować jednorożce – firmy warte co najmniej miliard dolarów.

– *Wierzę, że do końca 2019 r. pojawi się pierwszy polski jednorożec i mam ku temu mocne przesłanki. Czerpiemy dobre wzorce od najlepszych nadzorców i ekosystemów na świecie. A do tego budujemy fintech przy mocnym zaangażowaniu ze strony branży bankowej. Kolejne, bliskie przełomy polskiego fintechu to prosta spółka akcyjna i blockchain ujęty w ramy prawne* – argumentowała Emilewicz.

Tak, fintechowy tygiel pod flagą biało-czerwoną właśnie wykuwa swoje unikalne przewagi: wobec Brexitu, Polska będzie oferować jedyną aktywną piaskownicę regulacyjną w Unii Europejskiej. **Artur Granicki**, dyrektor departamentu fintech w Komisji Nadzoru Finansowego:

– Piaskownica to początek. Wkrótce uruchomimy FinTech Hub czyli nowoczesną, darmową przestrzeń coworkingową, dedykowaną fintechom. Taka kombinacja oznacza, że właśnie w Polsce umiejscowimy potężny magnes dla całej, europejskiej branży na styku finansów i technologii. ■





PAIH EXPO –

I Forum Wsparcia Polskiego Biznesu za Granicą

Blisko 5,5 tysiąca uczestników, 12 pawilonów tematycznych z całego świata, ponad 50 ekspertów z zagranicznych biur handlowych, warsztaty, panele dyskusyjne oraz raporty sektorowe. Za nami pierwsza edycja PAIH EXPO skierowana do polskich przedsiębiorstw zainteresowanych ekspansją na rynki zagraniczne, w szczególności pozaeuropejskie. Wydarzenie zostało zorganizowane przez Polską Agencję Inwestycji i Handlu na stadionie PGE Narodowym w Warszawie.

Promocja polskich przedsiębiorstw, produktów oraz usług za granicą znajduje się w centrum uwagi polityki gospodarczej rządu. Polska Agencja Inwestycji i Handlu intensywnie pracuje nad budową sieci Zagranicznych Biur Handlowych, tzw. trade offices, zlokalizowanych na sześciu kontynentach. Stają się one kluczowym elementem nowego modelu internacjonalizacji polskiego biznesu jako jednego z filarów Strategii na Rzecz Odpowiedzialnego Rozwoju. Powstaje w ten sposób sieć szytego na miarę wsparcia dla polskich przedsiębiorców, którzy mają odwagę sięgać dalej i podbijać coraz bardziej odległe, wschodzące rynki.

Wydarzenie łącząc funkcje wystawiennicze i edukacyjne miało na celu przekazanie jak najpełniejszego obrazu oferty publicznej kierowanej do polskich firm w zakresie wsparcia ich aktywności biznesowej na rynkach zagranicznych, w szczególności - pozaeuropejskich. Zakres merytoryczny wydarzenia skoncentrowany został wokół następujących zagadnień: informacja o rynku i branżach priorytetowych, nawiązywanie relacji biznesowych, identyfikacja potencjalnych partnerów, identyfikacja barier wejścia na rynek, kultura biznesowa na danym rynku, dostępne instrumenty wsparcia.

12 pawilonów tematycznych zaprojektowanych zgodnie z kluczem geograficznym spowodowało, iż każdy region świata został profesjonalnie i merytorycznie zaprezentowany przez lokalnych ekspertów biur handlowych PAIH. Dodatkowo dostępny był pawilon inwestycyjny, gdzie prezentowane były usługi i instrumenty wsparcia inwestorów, w tym oferta Spe-



cialnych Stref Ekonomicznych. W wydarzeniu uczestniczyła również WSSE „INVEST-PARK”, której stanowisko odwiedziło kilkudziesięciu przedsiębiorców. Prezes wałbrzyskiej strefy **Maciej Badora**, wziął udział w panelu eksperckim poświęconym nowym zasadom wspierania inwestycji (Polska Strefa Inwestycji). ■





Wspiera nas INVEST-PARK

Ponad 70 inicjatyw zostało objętych wsparciem w ramach programu sponsorskiego WSSE w 2018 roku. Jego główną ideą jest pomoc w realizacji przedsięwzięć edukacyjnych – rozwijających kompetencje przydatne na rynku pracy, sportowych – aktywizujących dzieci i młodzież oraz kulturalnych – integrujących lokalną społeczność.

WSSE wsparło wiele inicjatyw sportowych, m.in. biegi, kolarstwo górskie, wędkarstwo, piłkę nożną, siatkówkę i ręczną, pływanie, biathlon, zawody w powożeniu czy festiwal szachowy. Od kilku lat WSSE wspiera również Mistrzów Polski Juniorów Młodszych w piłce ręcznej ŚKPR Świdnica, którzy otrzymali awans do 16 najlepszych drużyn w Polsce w swojej kategorii oraz bronią tytułu Mistrzów Polski w kolejnym sezonie.

Ponadto w tym roku wałbrzyska strefa dofinansowała projekty związane ze szkolnictwem zawodowym, działania edukacyjne dzieci i młodzieży, wyposażała pracownię robotyki w świdnickim MDK, działania Koła Naukowego Automatyki i Robotyki „Robocik” oraz Międzywydziałowego Koła Naukowego Mechatroniki i Robotyki Synergia Politechniki Wrocławskiej, Bazę Obozową Hufca ZHP Ziemi Wałbrzyskiej.

Strefa była sponsorem tak ważnych wydarzeń kulturalnych jak: międzynarodowy festiwal Henryka Wieniawskiego i Festiwal Moniuszkowski, Letnie Koncerty Organowe - Muzyka Dawnych Mistrzów, Letnia Akademia Kontrabasowa, koncert Rzeczką Szanty Płyną, Sezon Koncertowy w Zamku Książ czy Narodowa Wystawa Bonsai. Wsparciem zostały objęte również warsztaty muzyczne, kurs języka polskiego dla Ukraińców, widowisko artystyczne dla dzieci z wałbrzyskiego i świdnickiego szpitala, wypoczynek dla dzieci z ubogich rodzin, jubileusze, pikniki oraz festyny.

*

W 2018 roku WSSE „INVEST-PARK” wsparła ponad 70 inicjatyw (na kwotę ponad 240 tys. zł), z czego większość stanowią przedsięwzięcia sportowe i wydarzenia społeczne. Na edukację dzieci



i młodzieży oraz inicjatywy związane ze szkolnictwem branżowym przeznaczono niemal 50 tys. zł, natomiast na wydarzenia kulturalne ponad 34 tys. zł. ■



Muzyka Dawnych Mistrzów

Już po raz 10-ty mieszkańcy regionu mieli okazję wysłuchać koncertów organowych odbywających się w położonym na Dolnym Śląsku Krzeszowskim Opactwie. W ramach festiwalu „Muzyka Dawnych Mistrzów” wystąpiło 10 wykonawców i odbyło się 130 koncertów, w których uczestniczyło ponad 10 tys. osób. Organizatorem wydarzenia była Fundacja „Europejska Perła Baroku”. Wałbrzyska strefa objęła festiwal wsparciem sponsorskim w ramach akcji „WSSE Kulturalnie”.

Festiwal otworzył koncert Józefa Skrzeka oraz prof. Henryka Jana Batora. W ramach wydarzenia codziennie odbywały się dwa koncerty. Dodatkowo w każdą sobotę miał miejsce kameralny występ w kościele pw. Św. Józefa. Dla uczestników była to okazja, aby wsłuchać się w kunszt muzyków grających na oryginalnym i zabytkowym instrumencie. Barokowe organy Michała Englera znajdujące się w Bazylice stanowią unikat na skalę światową. Dzięki studentom i absolwentom akademii muzycznych z całej Polski przez dwa miesiące Krzeszów rozbrzmiewał dźwiękami barokowej muzyki. Festiwal został zwieńczony specjalnym koncertem recitalowym Antoniego Pokory. Przez dwa miesiące w koncertach uczestniczyło po-

nad 10 tys. osób. Dodatkową atrakcją tego artystycznego wydarzenia była możliwość wysłuchania koncertów z empory organowej obserwując jednocześnie ciężką pracę organisty. Po zakończonym wydarzeniu goście mieli możliwość uczestniczyć w prezentacji instrumentu, dzięki której można było poznać jego wnętrze oraz mechanizm działania. ■



WSSE dla Niepodległej



„Sto lat Niepodległej. Do hymnu!”- tak brzmiał tytuł konkursu zorganizowanego przez WSSE „INVEST-PARK” z okazji 100-lecia odzyskania przez Polskę niepodległości. Uczestnicy konkursu mieli za zadanie nagrać film, na którym wykonują hymn Rzeczypospolitej Polskiej, następnie udostępnić go w komentarzu pod postem konkursowym opublikowanym na profilu wałbrzyskiej strefy na Facebooku. Do wygrania były atrakcyjne nagrody pieniężne o łącznej wartości 9 tys. zł.

Nadesłane filmy były oceniane w 3 kategoriach: I Kategoria - największa liczba uczestników wykonujących hymn RP, II Kategoria - największa liczba polubień (lajków), III Kategoria - najlepsze wykonanie.

 **Wałbrzyska Specjalna Strefa Ekonomiczna "INVEST-PARK"** ...
udostępnił(a) film.
14 listopada o 23:32 · 🌐

Mamy dwudzieste pierwsze zgłoszenie 😊 w konkursie Wałbrzyska Specjalna Strefa Ekonomiczna "INVEST-PARK" na FB "Sto lat Niepodległej. Do hymnu!". Dwudziesty pierwszy film, na którym występuje rodzina Państwa Francuziaków z Wałbrzycha wysłał Pan Robert Francuziak. Dziękujemy i życzymy powodzenia 😊

#WSSE #ZnaczySukces #Współpraca #Rozwój #Inwestycje #Konkurs #Polska #Niepodległa #PL100 #StoLatNiepodległej #DoHymnu



Konkurs spotkał się z bardzo dużym zainteresowaniem. Otrzymaliśmy 35 zgłoszeń z całej Polski, w tym m.in.: z Gdańska, Wrześni czy Czechowic-Dziedzic. Hymn wykonywały zarówno dzieci, jak i osoby dorosłe. Post konkursowy został udostępniony aż 457 razy i otrzymał 766 lajków.

Zwycięzcami w konkursie zostali:

- w kategorii nr I zwyciężył Pan Daniel Sanigórski, który wysłał do nas film z wykonania hymnu RP przed rozpoczęciem meczu 1 ligi zespołu Górnik Trans EU Wałbrzych w dniu 10.11.2018 r. Śpiewali wspólnie kibice, zawodnicy, trenerzy, młodzież trenująca w klubie, dzieci trenujące w programie SMOK oraz głos wiodący- chór z Publicznej Szkoły Podstawowej nr 28 im. Jana Pawła II w Wałbrzychu. Łącznie ponad 1 tys. osób. Miło nam poinformować, że Pan Daniel zadeklarował przeznaczyć nagrodę na zakup sprzętu sportowego dla dzieci trenujących w klubie Górnik Trans Eu Wałbrzych,
- w kategorii nr II wygrał Pan Michał Łechtański. Film wysłany przez Pana Michała otrzymał imponującą liczbę 1074 lajków. Hymn wykonali uczniowie i pracownicy Samorządowej Szkoły Podstawowej w Chwalibogowie oraz mieszkańcy gminy,
- w kategorii nr III komisja konkursowa zdecydowała o przyznaniu nagrody Panu Robertowi Francuziakowi, który wykonał hymn RP wraz ze swoją utalentowaną rodziną.

Każdy zwycięzca otrzymał nagrodę w wysokości 3 tys. zł. Serdecznie gratulujemy laureatom i dziękujemy wszystkim za udział w naszym konkursie.



WYNAJEM POWIERZCHNI BIUROWYCH

SALE KONFERENCYJNE

MONITOROWANY PARKING

BIUROWIEC KLASY A

POMIESZCZENIA BIUROWE DO ADAPTACJI

SPRAWDŹ
NASZĄ OFERTĘ



Rozbiegany Żarów



Blisko 300 biegaczy z całej Polski stawiło się na starcie Żarowskich Biegów Strefowych. Wydarzenie zorganizowane zostało z okazji siedemnastolecia żarowskiej podstrefy WSSE „INVEST-PARK”. Była to już trzecia edycja zmagania, które na stałe wpisały się w sportowy kalendarz regionu.

Do pokonania były dwa dystanse, na 5 i 10 kilometrów. Wśród uczestników w wielu kategoriach wiekowych nie zabrakło doświadczonych zawodników, którzy biegają w maratonach, ale także początkujących biegaczy i najmłodszych miłośników sportu. Wszyscy uczestnicy zawodów otrzymali pamiątkowe medale, a zwycięzcy również nagrody finansowe. Nie zawiedli także pracownicy firm z żarowskiej podstrefy ekonomicznej, którzy godnie reprezentowali swoje zakłady oraz przedstawiciele innych przedsiębiorstw i grupy biegowe z regionu. W organizację imprezy oraz biegi czynnie włączyła się działająca na terenie gminy grupa „Żarów Biega”. Organizatorem zawodów było Gminne Centrum Kultury i Sportu w Żarowie.



*- W imieniu organizatorów serdeczne podziękowania składamy wszystkim uczestnikom III Żarowskich Biegów Strefowych. To był wielki zaszczyt gościć w naszym mieście tylu biegaczy. Podziękowania kierujemy także w stronę współorganizatora imprezy Wałbrzyskiej Specjalnej Strefy Ekonomicznej „INVEST-PARK” - mówił **Tomasz Pietrzyk**, dyrektor Gminnego Centrum Kultury i Sportu w Żarowie.*

Impreza przyniosła wiele emocji nie tylko uczestnikom, ale także kibicom, którzy dopingowali swoich faworytów. Podczas



zawodów panowała wspaniała atmosfera i unosił się duch sportowej rywalizacji.

- Mam nadzieję, że w przyszłym roku również spotkamy się w podobnym lub jeszcze większym gronie i będziemy się równie dobrze bawić - podkreślał burmistrz Żarowa **Leszek Michalak**.

Wśród sponsorów i partnerów Żarowskich Biegów Strefowych nie zabrakło firm działających w WSSE: Yagi, Bridgestone, Electrolux, AKS, Daicel Safety Systems Europe. Wałbrzyska strefa już po raz kolejny była współorganizatorem tej sportowej rywalizacji. Impreza odbyła się po szyldem akcji „WSSE Aktywnie” ■





Treningi z Mistrzami Świata

Blisko 200 uczestników, głównie dzieci i młodzież, uczestniczyło w bezpłatnych zajęciach prowadzonych przez mistrzów świata w sumo sportowym. Wydarzenie zostało zorganizowane przez wałbrzyską strefę oraz Uczniowski Klub Sportowy Niedźwiadek skupiający najlepszych zawodników sumo w Polsce.

Zajęcia odbywały się weekendami na hali Ośrodka Sportu i Rekreacji w Świebodzicach. Mieszkańcy regionu mieli niepowtarzalną okazję do rozmów i zajęć z najlepszymi na świecie zawodnikami w sumo sportowym. Treningi obejmowały zajęcia ogólnorozwojowe, naukę bezpiecznego upadania, a także podstawy tej wciąż dość orientalnej sztuki walki.

Wydarzenie prowadzone było przez zawodników UKS Niedźwiadek, od 7 lat nieprzerwanie najlepszego klubu sumo w Polsce. W sumie odbyło się 6 treningów, w których wzięło udział blisko 200 osób. Wałbrzyska strefa zorganizowała również spotkanie dla japońskich inwestorów działających w WSSE, podczas którego odbył się specjalnie przygotowany pokaz sumo. ■







Budowa fabryki silników Mercedes-Benz Manufacturing Poland w Jaworze.
Tereny inwestycyjne pod zarządem Wałbrzyskiej Specjalnej Strefy Ekonomicznej „INVEST-PARK”
(fot. Marcin Jagiellicz)

Construction of the Mercedes-Benz Manufacturing Poland engine factory in Jawor.
Investment areas under the management of the Wałbrzych Special Economic Zone
"INVEST-PARK" (photograph by Marcin Jagielicz)



Zobacz film VR 360°:
See VR 360o film: QR code

